

## ANALYYSI

# län, sukupuolen ja koulutuksen vaikutuksesta työn tarjontaan Suomessa

Suomen talous | 18.12.2017 | Petri Mäki-Fränti, Helvi Kinnunen

### KIRJOITTAJAT



Petri Mäki-Fränti  
Vanhempi ekonomisti



Helvi Kinnunen

Työvoiman tarjonnan tukeminen on jo pitkään ollut talouspolitiikan tärkeimpiä tavoitteita Suomessa. Poliittikatoimien vaikutus on tyypillisesti suurin niissä väestöryhmissä, joille on tarjolla vaihtoehtoja palkkatyölle. Kannustimilla ja työmarkkinoiden rakenteella on merkitystä varsinkin nuorten, nuorten naisten sekä ikääntyneiden työntekijöiden päätöksille ja mahdollisuuksille päästä työmarkkinoille. Poliittikatoimia suunniteltaessa on toisaalta pystyttävä erottamaan, miltä osin havaittu työllisyyskehitys johtuu rakennetekijöistä ja missä määrin se on suhdanneluonteista. Vaikka taloustilanteen piristyminen houkuttelee nyt nuoria ikäluokkia takaisin työmarkkinoille, työllisyyden parantamiseksi tarvitaan edelleen myös talouspolitiikan toimia. Näissä toiminna korostuu varsinkin koulutuksen merkitys.



Työvoiman riittävydestä huolehtiminen on ohjannut Suomen talouspolitiikan painotuksia jo pitkään. Ikääntyneiden työvoiman tarjontaa on tuettu eläkejärjestelmään rakennetuilla kannustimilla ja vasta voimaan tulleella eläkeuudistuksella. Perhevapaisiin ja vanhemmuuden kustannusten tasaisempaan jakautumiseen suunnitellut uudistukset tähtäävät puolestaan synnytysikäisten naisten työllisyyden lisäämiseen. Nuorten osalta panostukset ovat liittyneet koulutuksen tukemiseen ja sosiaalihuollon toimien ohjaamiseen syrjäytymisvaarassa oleviin.

Politiikkatoimien kohteena olevat väestöryhmät ovat niitä, joilla on luontevia syitä olla työmarkkinoiden ulkopuolella. Nuoret, synnytysikäiset naiset ja ikääntyneet työntekijät joutuvat tai poistuvat vapaaehtoisesti muita herkemmin pois työmarkkinoilta opiskelemaan, lapsia hoitamaan, eläkkeelle tai oleilemaan.

Tässä artikkelissa tarkastellaan työvoiman tarjontaan vaikuttavia tekijöitä. Tulo- ja elinolotutkimuksen aineistojen avulla tarkastellaan, mitkä taustatekijät vaikuttavat yksilön todennäköisyyteen siirtyä työmarkkina-asetasta toiseen. Tarkasteltavana ovat siirtymät työllisyyden ja työttömyyden sekä työmarkkinoilla olemisen ja niiden ulkopuolelle jäämisen välillä. Lisäksi arvioidaan työvoimapotentialin kehitystä vertailemalla kohorttianalyysin avulla eri aikaan syntyneiden reaktioita suhdannetilanteeseen. Onhan rakenteiden uudistamiseen tähtäävien politiikkatoimien kannalta olennaista, miltä osin havaittu työllisyyskehitys on luonteeltaan rakenteellista ja miltä osin suhdanteista riippuvaa.

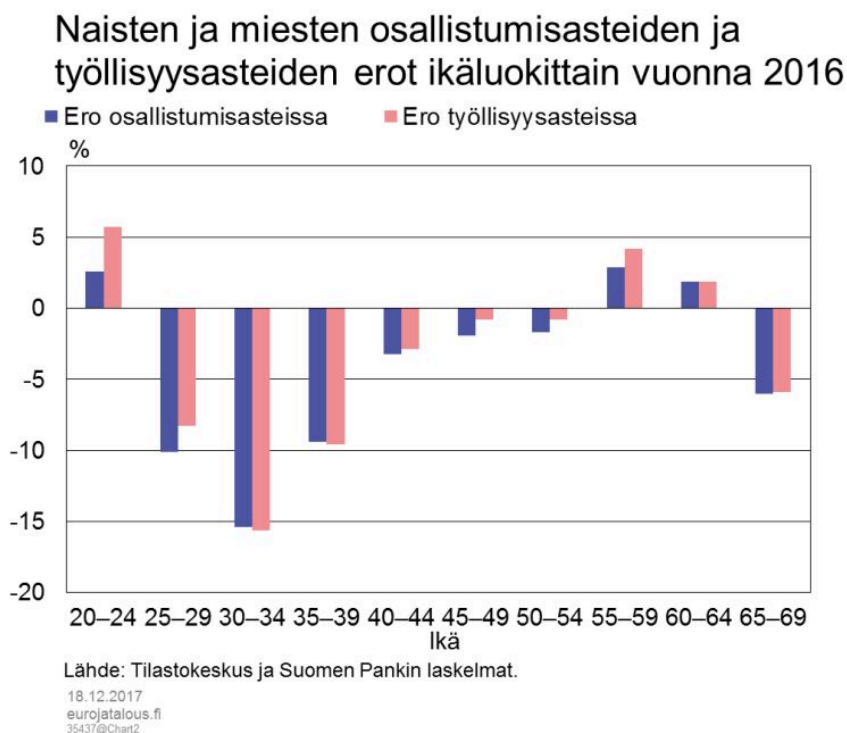
## Työvoiman tarjonnan kehitys väestöryhmittäin

Työvoiman määrän kehitys 30 viime vuoden aikana sukupuolittain ja ikäryhmäkohtaisesti kertoo työmarkkinoiden pitkän aikavälin kehityksestä. Kaikissa työikäisissä (15–64-vuotiaat) naisten osallistumisasteen ero miehiin verrattuna on pienentynyt (kuvio 1). Varsinkin lähellä 60 ikävuotta olevilla naisilla trendinomainen osallistumisaste on kasvanut. Kun 1990-luvun lopulla osallistumisaste oli 55–59-vuotiailla naisilla 60 prosentin tuntumassa, oli se vuonna 2016 jo 84 %. Myös miesten osallistumisaste on noussut, mutta ei yhtä voimakkaasti.

Työvoimaosuuksien pitkän aikavälin tarkastelu kertoo myös siitä, miten eri ryhmät reagoivat suhdannetilanteeseen. 1990-luvun lama näkyi erityisesti sekä kaksissakymmenissä olevien naisten että miesten osallistumisasteen pienenemisenä.

Vuoden 2008 jälkeen varsinkin vähän yli kolmekymppisten naisten osallistumisaste on laskenut<sup>1</sup>. Myös nuorista miehistä työvoimassa on selvästi pienempi osuus kuin vuonna 2008. Nuorten, vähän yli 20-vuotiaiden naisten osallistumisaste on sen sijaan pysynyt jokseenkin muuttumattomana myös taantumana aikaan.

Kuvio 1.

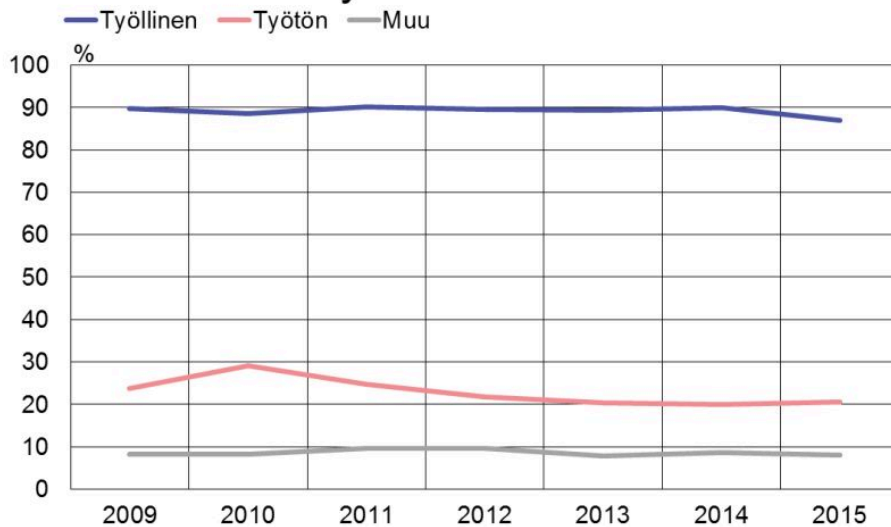


Sukupuolien työvoimaosuuden trendit ja väestöryhmien toisistaan poikkeavat reaktiot heikkoon

taloustilanteeseen ovat johtaneet tilanteeseen, jossa 20–24-vuotiaiden ja 55–64-vuotiaiden ikäryhmissä naisista on jo miehiä suurempi osuus ikäluokasta työmarkkinoilla (kuvio 2). Miesten hyväksi erot osallistumis- ja työllisyysasteissa ovat suurimmillaan 30–34-vuotiaana, kun naiset ovat synnytyksiässä.

Kuvio 2.

## Työllisten osuus seuraavana vuonna edellisvuoden työmarkkina-aseman mukaan

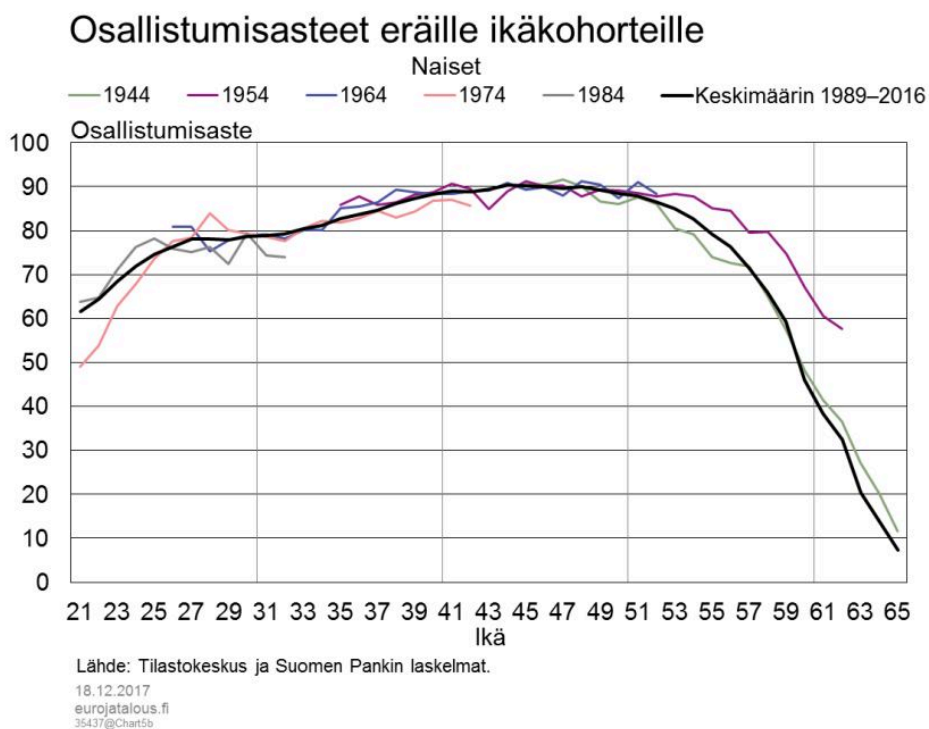


Lähde: Tilastokeskus ja Suomen Pankin laskelmat.

18.12.2017  
eurojatalous.fi  
35437@Chart4

Koulutus tukee sekä miesten että naisten työllistymistä. Tämä näkyy selvästi, kun tarkastellaan, miten työllisyysaste vaihtelee miehillä ja naisilla eri-ikäisinä koulutustason suhteen (kuvio 3). Pelkän perusasteen suorittaneilla naisilla työllisyysaste on peräti 30 prosenttiyksikköä alempi kuin keskiasteen suorittaneilla. Kun koulutustaso nousee, myös työllisyysaste nousee ja samalla naisten ero miehiin pienenee. Työssäkäyntitilastoon pohjautuvat tiedot vuodelta 2015 osoittavat, että pelkän perusasteen suorittaneiden naisten työllisyysaste on 45 ikävuoden vaiheille selvästi alempi kuin miesten. Sen jälkeen ero työllisyysasteessa jotakuinkin häviää. Kun koulutustaso nousee, työllisyyserot vähenevät myös synnytyksikäisillä voimakkaasti. Korkea-asteen koulutuksen saaneiden naisten työllisyysero on vain vähäinen. Kiinnostavaa on, että naisten työllisyysosuus on noin 50 ikävuoden jälkeen jopa korkeampi kuin miehillä koulutustasosta riippumatta.

Kuvio 3.

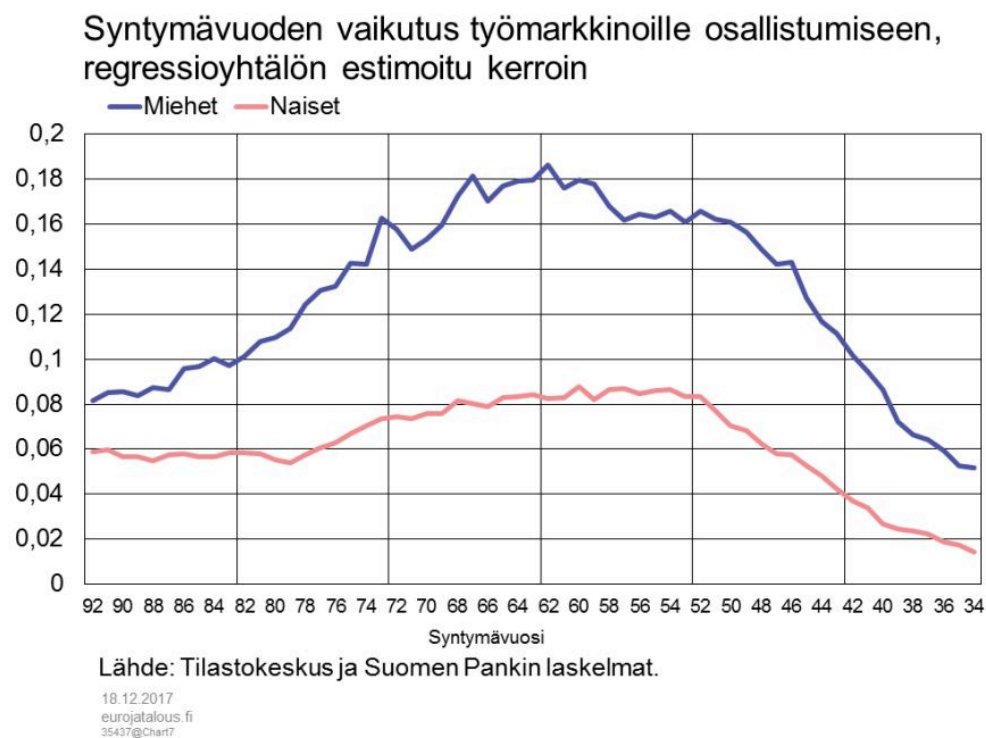


## Työllisyyteen vaikuttavat taustatekijät

Ikä, sukupuoli ja koulutus vaikuttavat yksilön mahdollisuuksiin ja haluun siirtyä työmarkkinoille ja sieltä pois. Henkilökohtaisten ominaisuuksien lisäksi myös instituutiot, kuten työmarkkinoiden joustavuus tai työn tekemisen kannustimet, vaikuttavat ihmisten päätöksiin siitä, ovatko he työmarkkinoilla vai niiden ulkopuolella. Instituutiot vaikuttavat myös mahdollisuuksiin työllistyä tai riskiin joutua työttömäksi. Moniin työmarkkinoiden instituutioihin, kuten työnteen kannustimiin, voidaan vaikuttaa talouspolitiikan keinoin.

Kuviossa 4 tarkastellaan työllisen, työttömän ja muusta syystä työllisyyden ulkopuolella olevan todennäköisyyttä olla työllinen vuoden kuluttua. Tulonjakotutkimuksen kotitalousaineiston avulla saman henkilön työmarkkina-asemaa verrataan kunkin vuoden joulukuun ja seuraavan vuoden joulukuun kesken. Työmarkkinoille päässeen asema on siinä mielessä melko vakaa, että noin 90 % kunkin vuoden työllisistä on töissä myös vuoden kuluttua. Myös työttömyys on melko pysyvää tai ainakin toistuvaa, sillä työttömistä vain noin viidennes on vuoden kuluttua työllinen. Työmarkkinoiden ulkopuolelle joutuneista on vuoden kuluttua töissä vain noin joka kymmenes.

Kuvio 4.



Työmarkkina-aseman muutokseen vaikuttavia taustatekijöitä tarkastellaan lähemmin logit-malleilla<sup>2</sup>. Ensimmäisessä mallissa tarkastellaan todennäköisyyttä siirtyä työllisyyden ja työttömyyden välillä ja toisessa osallistumista työmarkkinoille ja siirtymistä sieltä pois. Selitettävänä muuttujana mallissa on henkilön asema työmarkkinoilla tarkasteluvuoden joulukuussa, ja sitä verrataan työmarkkina-asemaan seuraavan vuoden joulukuussa. Koska vertailtavien ajanjaksojen välillä on aikaa vuosi, työttöminä pysyneistä ainakin osalla työttömyys on ollut yhtäjaksoista, jolloin heidät luokitellaan pitkäaikaistyöttömiksi. Malli kertookin tältä osin myös ihmisten siirtymistä työttömästä pitkäaikaistyöttömäksi.

Selitettävä muuttuja kuvaa todennäköisyyttä siirtyä työmarkkina-asemasta toiseen kahden vertailuvuoden välillä. Se saa siis arvon 0, jos työmarkkina-asema säilyy ennallaan, ja arvon 1, kun työmarkkina-asema muuttuu. Mallin selittäjiksi on valittu joukko taustamuuttujia, joiden yleisesti oletetaan vaikuttavan työmarkkina-asemaan ja sen muutokseen.

Tutkimusaineistona käytetään Tilastokeskuksen vuosittaisen tulonjakotutkimuksen kotitalousaineistoa vuosilta 2006–2015. Tutkimuksen otos vaihtuu osittain vuosittain, mutta osaa tutkimuksen henkilöistä on mahdollista seurata kahden perättäisen vuoden ajan, sillä vuosittaisten otoksien kotitalouksista noin puolet oli mukana edellisen vuoden otoksessa.

Peräkkäisistä kahden vuoden havaintojaksoista koottiin aineisto, jossa oli havaintoja yhteensä 77 400. Tulonjakotutkimus, jossa on mukana myös tiedot henkilön työmarkkina-asemasta, perustuu rekisteritietoihin.

Yksi kunkin selittävän muuttujan arvoista on valittu vertailukohtaksi (saa mallissa arvon 0), johon mallin antamaa siirtymän todennäköisyyttä muuttujan muilla arvoilla (saa mallissa arvon 1) verrataan. Selittävät muuttuja ovat:

- Ikäryhmät 16–34- ja yli 55-vuotiaat; vertailukohtana parhaassa työiässä olevat (35–54-vuotiaat)
- Sukupuoli
- Koulutusaste (keskiaste<sup>3</sup>, korkea-aste<sup>4</sup>); vertailukohtana vain perusasteen tutkinnon suorittaneet
- Siviilisääty
- Onko henkilöllä alle kolme- tai alle seitsemänvuotiaita lapsia
- Asuinpaikka suuralueen mukaan; vertailukohta Helsinki–Uusimaa
- Asumismuoto (omistus- vai vuokra-asunto);
- Onko työttömänä ollessaan saanut ansiosidonnaista työttömyyspäivärahaa
- Pienituloisuus (käytettävissä olevat tulot < 60 % mediaanitulosta)
- Materiaalista huono-osaisuutta (material deprivation) kuvaava indikaattori

Tulokset kertovat, mikä vaikutus muuttujilla on todennäköisyyteen siirtyä työmarkkinatilasta toiseen, kun muiden selittävien muuttujien arvo säilyy ennallaan (average marginal effect).

Erikseen on estimoitu mallit selittämään todennäköisyyttä siirtyä työllisyydestä työttömyyteen ja työttömyydestä työllisyyteen.

Todennäköisyyttä siirtyä työttömästä työlliseksi selittävät parhaiten henkilön ikä ja koulutusaste (taulukko 1). Työttömäksi jääneen yli 55-vuotiaan todennäköisyys siirtyä työlliseksi on 15 % alhaisempi kuin parhaassa työiässä olevan. Toisaalta koulutus, varsinkin korkea-asteen koulutus, parantaa työttömän työllistymisnäkömiä. Korkea-asteen suorittaneen työllistymistodennäköisyys on 16 % suurempi kuin pelkän perusasteen suorittaneella.

Sukupuolten väliset erot ovat vähäiset, mutta naisten työllistymistodennäköisyys on kuitenkin

keskimäärin prosentit verran miehiä alhaisempi.

Taulukko 1

Todennäköisyydet siirtymiin työllisyyden ja työttömyyden välillä		
	Työttömästä työlliseksi	Työllisestä työttömäksi
16-35-vuotiaat	0,02	0,07***
55+ -vuotiaat	-0,15***	0
Nainen	-0,01***	0,03
Keskiasteen koulutus	0,10***	-0,01**
Korkea-asteen koulutus	0,16***	-0,02***
Naimisissa	-0,01	-0,01***
Alle kolmevuotiaita lapsia	0,05	0,01***
Alle seitsemänvuotiaita lapsia	0,04	0,01*
Töissä julkisella sektorilla	-0,01	0
Etelä-Suomi	0	0
Länsi-Suomi	0,02	0
Pohjois- ja Itä-Suomi	0,02	0,01**
Ahvenanmaa	0,32	-0,02***

Todennäköisyydet siirtymiin työllisyyden ja työttömyyden välillä		
Asuu vuokralla	-0,04	0,00
Saa asumistukea	-0,04	0,02**
* = Tulos on 10 % tilastollisesti merkitsevä		
** = Tulos on 5 % tilastollisesti merkitsevä		
*** = Tulos on 1 % tilastollisesti merkitsevä		
Lähteet: Tilastokeskus ja Suomen Pankin laskelmat.		

Aikaisemmassa tutkimuksessa työnteon kannustinloukkujen on osoitettu selittävän työttömien todennäköisyyttä työllistyä uudelleen<sup>5</sup>. Havaitut kannustinloukut ovat yhteydessä varsinkin asumistukeen. Myös tässä esitetyt tulokset antavat varovaista tukea oletukselle asumistuen ja työllisyyden välisestä yhteydestä, sillä edellisenä vuonna asumistukea saaneiden todennäköisyys työllistyä on keskimäärin 12 % muita pienempi<sup>6</sup>. Työttömäksi joutumisen todennäköisyyttä malli selittää työllistymistodennäköisyyttä huonommin, sillä muuttujien vaikutukset työttömyysriskiin jäävät yleensä 1–2 prosenttiin. Tulokset vahvistavat silti käsitystä iän ja koulutuksen yhteydestä henkilön työmarkkina-asemaan. Alle 35-vuotiaiden riski joutua työttömäksi on 7 prosenttiyksikköä suurempi kuin parhaassa työiässä olevilla. Koulutus sen sijaan vähentää työttömäksi joutumisen riskiä. Korkea-asteen-tutkinnon suorittaneen työttömyysriski on noin 2 % pienempi kuin pelkän peruskoulun suorittaneella, ja keskiasteen koulutus pienentää riskiä työttömyydestä prosenttiyksikön verran.

Muista taustamuuttujista työttömäksi jäämisen todennäköisyyttä selittävät mm. perhesuhteet. Naimisissa olevilla työttömyyden todennäköisyys on prosenttiyksikön muita pienempi. Toisaalta lasten (varsinkin alle kolmevuotiaiden) vanhemmillä se on saman verran suurempi.

Pohjois- ja Itä-Suomen keskimäärin muuta maata heikompi työllisyystilanne näkyy tuloksissa, sillä tällä suuralueella asuvilla työttömyysriski on prosenttiyksikön suurempi kuin pääkaupunkiseudulla asuvilla.

Tulokset tukevat edelleen oletuksia työnteon kannustimien ja työttömyyden välisestä yhteydestä. Asumistukea saaneiden työttömyysriski on 4 prosenttiyksikköä muita suurempi.

Taulukko 2

Todennäköisyydet siirtymistä työvoimaan ja työvoimasta pois		
	Työvoiman ulkopuolelta työvoimaan	Työvoimasta työvoiman ulkopuolelle
16–35-vuotiaat	-0,10***	0,07***
55+ -vuotiaat	-0,15***	0,01***
Nainen	-0,08***	0,04***
Keskiasteen koulutus	0,03	-0,01**
Korkea-asteen koulutus	0,09**	-0,02***
Naimisissa	0,0228	0,005
Alle kolmevuotiaita lapsia	-0,03	0,02***
Alle seitsemänvuotiaita lapsia	-0,01	0
Töissä julkisella sektorilla	0,04**	0,00*
Etelä-Suomi	0,04**	0,003
Länsi-Suomi	0,02**	0,002
Pohjois- ja Itä-Suomi	0,03**	0,01**
Ahvenanmaa	0,153	0
Asuu vuokralla	-0,04	0

Todennäköisyydet siirtymistä työvoimaan ja työvoimasta pois		
Saa asumistukea	-0,04	0,01**
* = Tulos on 10 % tilastollisesti merkitsevä		
** = Tulos on 5 % tilastollisesti merkitsevä		
*** = Tulos on 1 % tilastollisesti merkitsevä		
Lähteet: Tilastokeskus ja Suomen Pankin laskelmat.		

Erikseen tarkasteltiin virtoja työvoimaan kuulumisen ja sen ulkopuolella olemisen välillä (taulukko 2). Työvoimaan kuuluviksi laskettiin tällöin kunkin vuoden joulukuussa työllisenä, työttömänä tai yrittäjänä olleet. Työvoiman ulkopuolisiin kuuluvat opiskelijat, varusmiehet, työkyvyttömyyseläkeläiset ja omaa kotia tai omaisia hoitavat. Eläkeläiset jätettiin kuitenkin tarkastelun ulkopuolelle, koska eläkeläisistä vain hyvin pieni osa palaa takaisin työmarkkinoille.

Ikä ja koulutus selittävät työttömyyden ja työllisyyden lisäksi myös siirtymiä työvoimaan ja sieltä pois. Parhaassa työiässä olevat ovat juurtuneet työmarkkinoille selvästi muita ikäryhmiä paremmin. Sekä nuorilla että vanhoilla ikäluokilla todennäköisyys siirtyä työvoiman ulkopuolelle on suurempi kuin parhaassa työiässä olevilla. Vastaavasti todennäköisyys siirtyä takaisin työvoimaan on verrokkiryhmää pienempi.

Korkea-asteen tutkinnon suorittaneiden todennäköisyys siirtyä työmarkkinoille on noin 9 prosenttiyksikköä pelkän peruskoulututkinnon suorittaneita suurempi. Tulos kuitenkin luultavasti yliarvioi koulutuksen yleistä vaikutusta työmarkkinoille siirtymiseen, sillä aineistossa on mukana edellisenä vuonna valmistuneita opiskelijoita, jotka siirtyvät työelämään. Koulutuksen hankkiminen myös jonkin verran pienentää todennäköisyyttä joutua työttömäksi. Koulutuksen vaikutukset tähän suuntaan ovat kuitenkin vähäisempiä.

Naisten todennäköisyys joutua työvoiman ulkopuolelle on noin 4 prosenttiyksikköä suurempi kuin miesten ja vastaavasti todennäköisyys palata työvoimaan takaisin peräti 8 % pienempi kuin miesten. Tulos saattaa heijastella kaiken ikäisten naisten miehiä suurempaa halukkuutta ja suurempia mahdollisuuksia siirtyä työelämästä kotitaloustyön piiriin, esimerkiksi lapsia hoitamaan. Alle kouluikäisten lasten vanhemmuuden vaikutus työmarkkina-asemaan on toisaalta otettu huomioon erillisten taustamuuttujien avulla. Näistä muuttujista alle kolmevuotiaiden lasten vanhemmuus lisääkin hieman riskiä siirtyä työmarkkinoiden ulkopuolelle.

## Ikäluokat ja työvoiman tarjonta

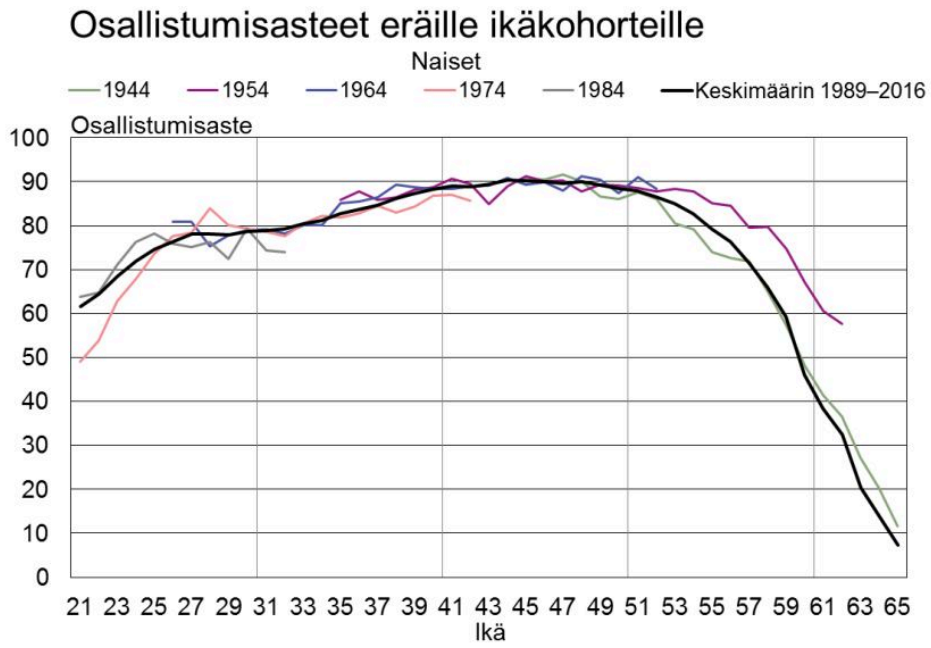
Koulutustasossa ja ikärakenteessa tapahtuvat pitkäaikaiset muutokset ovat keskeisiä koko työvoiman tarjonnan tulevan kehityksen kannalta. Nuorten koulutustaso oli kasvussa aina 1970-luvun lopulle saakka, mikä nosti koko työikäisen väestön keskimääräistä koulutustasoa. Keskimääräisen koulutustason arvioidaan kuitenkin lähitulevaisuudessa kääntyvän jo laskuun<sup>7</sup>, mikä puolestaan uhkaa vähentää työvoiman tarjontaa pitkällä aikavälillä. Toisaalta epäedullisen ikärakenteen merkitystä työvoiman määrään<sup>8</sup> on kompensoinut ikääntyneiden työvoiman tarjonnan kasvu. Työvoiman tulevan kehityksen kannalta onkin suuri merkitys sillä, voiko ikääntyneiden osallistumisaste edelleen nousta. Erityinen kysymys on myös suhdannetilanteen merkitys eri-ikäisten työvoiman tarjonnan kehitykseen. Kysymys on esimerkiksi siitä, voisiko nuorten miesten ja synnytysikäisten naisten osallistumisaste nousta, jos suhdannetilanne kohenee.

Näitä kysymyksiä selvitetään seuraavassa kohorttianalyysin eli eri vuosina syntyneiden työmarkkina-aseman tarkastelun avulla. Analyysi tehtiin erikseen naisille ja miehille. Syntymävuosi- eli kohorttimalli on päivitetty versio mallista, joka estimoitiin ensimmäisen kerran vuonna 2013<sup>9</sup>.

Mahdollisia selittäjiä kohorttien eriasteiselle osallistumiselle ovat muun muassa erot elinajan elintasossa, terveydentilassa, koulutusmahdollisuuksissa sekä talouden rakenne- ja suhdannetekijöissä. Enemmän koulutusta saaneet, paremmasta terveydenhoidosta nauttineet nuoremmat ikäluokat ovat Suomessa tyypillisesti osallistuneet työmarkkinoille aktiivisemmin kuin vanhemmat. Tähän suuntaan on vaikuttanut myös työtehtävien keveneminen, kun raskaiden ruumiillisten töiden määrä on tasaisesti vähentynyt.

Kuvioon 5 on kuvattu esimerkinomaisesti kohortit, joista vanhin on vuonna 1944 syntynyt ikäluokka ja nuorin 1994 syntyneet. Kun aineistoa on vuosilta 1989–2016, on vuonna 1944 syntynyt kohortti työelämässä tällä jaksolla 45-vuotiaasta lähtien. Vastaavasti vuonna 1994 syntyneille on tietoja vain ikävälillä 15–22 vuotta. Yksittäisten syntymäkohorttien osallistumisasteiden kehitykset osoittavat, miten eri tavoin eri vuosina syntyneet ovat saman ikäisinä osallistuneet työelämään. Havaitaan esimerkiksi se, että vuonna 1974 syntyneet naiset, jotka olivat keskimäärin vähän yli 20-vuotiaita 1990-luvun laman aikaan, olivat selvästi vähemmän työmarkkinoilla kuin esimerkiksi vuonna 1984 syntyneet. Ikäjakautaman toisessa päässä nähdään, kuinka erilainen asema on vuonna 1954 ja 1944 syntyneillä työelämän loppupuolella.

Kuvio 5.

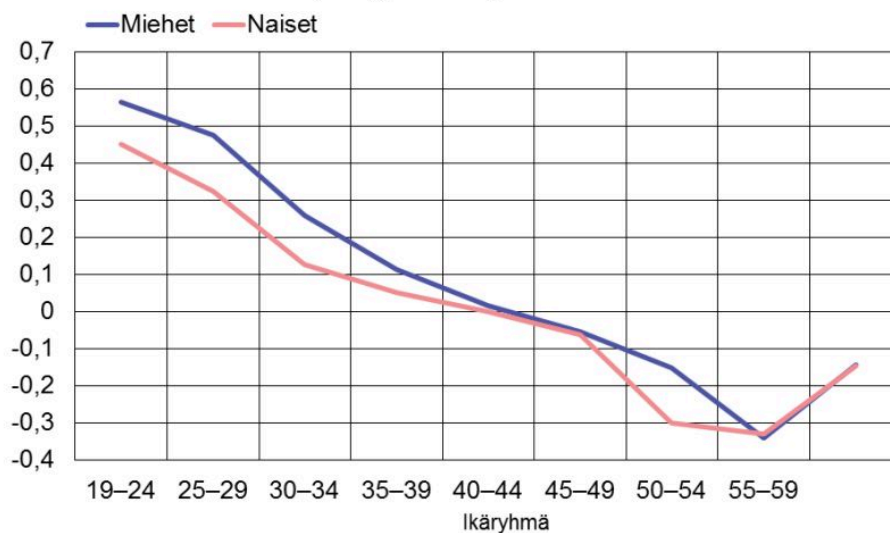


Lähde: Tilastokeskus ja Suomen Pankin laskelmat.

18.12.2017  
eurojatalous.fi  
35437@Chart5b

Kuvio 6.

### Suhdanneltilanteen vaikutus työmarkkinoille osallistumiseen, regressioyhtälön estimoitu kerroin



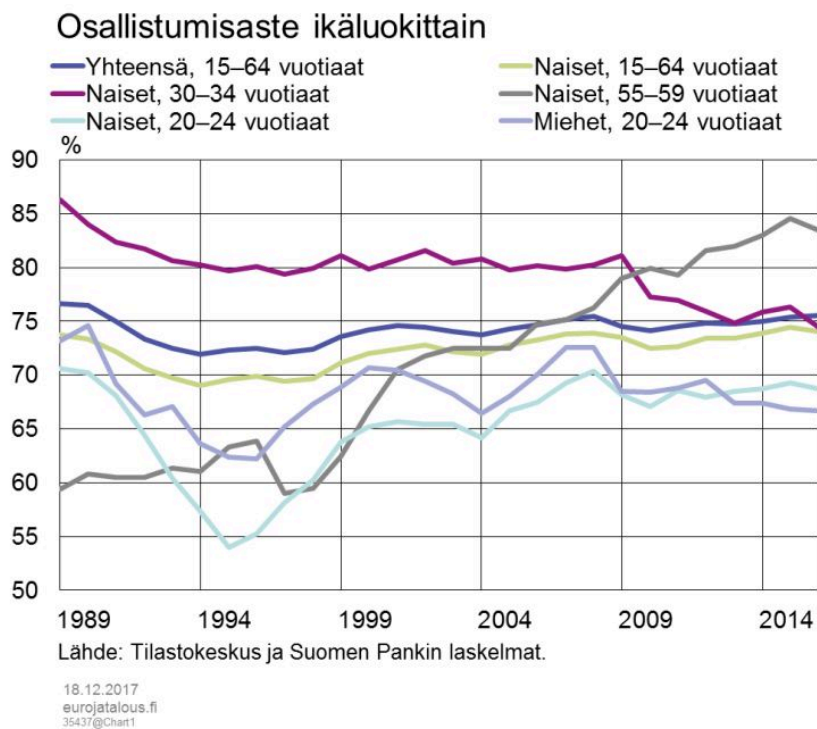
Lähde: Tilastokeskus ja Suomen Pankin laskelmat.

18.12.2017  
eurojatalous.fi  
35437@Chart6

Syntymävuosien perusteella kootun aineiston avulla tarkasteltiin, miten eri-ikäisten osallistuminen työmarkkinoille muuttuu eri suhdanneltilanteissa. Sitä ennen kohorttikohtaisesta vaihtelusta on kontrolloitu sekä iän että syntymävuoden vaikutus. Lisäksi vuosidummien avulla otettiin huomioon 1990-luvun alun lamavuodet sekä oikeus päästä työttömyyseläkeputkeen ja työttömyyseläkkeelle. Suhdanneltilannetta työmarkkinoilla kuvattiin vakanssiasteella eli avointen työpaikkojen osuudella työvoimasta.

Kuten aiemmissakin estimoinneissa, suhdannejoustot noudattavat selvää ikäprofiilia (kuvio 6). Suhdanneltilanteen paraneminen edistää eniten miesten ja alle 30-vuotiaiden työmarkkinoille osallistumista. Kohorttimalli ei anna viitteitä siitä, että 30-40-vuotiaiden naisten alhainen osallistumisaste selittyisi ensisijaisesti suhdanneltilanteella. Siinä iässä työmarkkinoiden suhdanneltilanne ei näyttäisi vaikuttavan työmarkkinoille osallistumiseen erityisen voimakkaasti.

Kuvio 7.

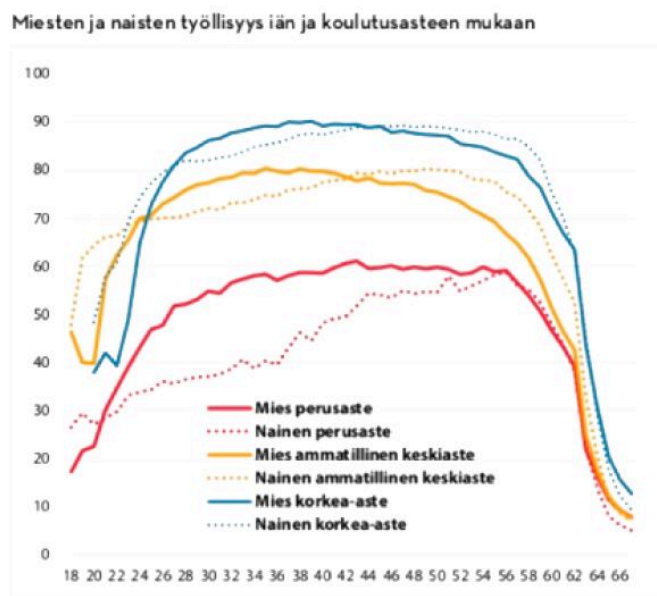


Kohorttikohtaisten vakioiden perusteella voidaan myös arvioida, onko näköpiirissä sellaisia ikäluokkaan sidottuja tekijöitä, jotka tukevat osallistumisasteiden kasvun jatkumista ikäjakauman vanhemmassa päässä. Tällaisia tekijöitä on varsinkin yleinen koulutustason kehitys väestön ikärakenteen muuttuessa.

Miesten työvoiman tarjontaan syntymävuodella näyttäisi olevan vielä 2020-luvulla positiivinen vaikutus ikäjakauman vanhemmassa päässä (kuvio 7). Kun työelämästä lähivuosina poistuu 1950-luvulla syntyneitä, ne korvautuvat ikäluokalla, jonka osallistumisaste on korkeampi. Tulos on luonteva, kun tiedetään, että koulutustaso edelleen nousee. Ikääntyneiden naisten tilanne on jonkin verran erilainen. Kohorttivaikutus ei näyttäisi tuovan positiivista lisää työvoiman tarjontaan enää pidemmällä aikavälillä ikäjakauman vanhemmassa päässä. 1960-luvulla syntyneiden kohorttivakio on jokseenkin samankokoinen kuin 1950-luvulla syntyneillä.

Kuvio 8.

## Perusasteen koulutuksen saaneiden naisten työllisyys on paljon miehiä heikompi



Lähde: Pekka Myrskylä, Katoavat työpaikat, Työllisten määrän ja rakenteen kehitys Suomessa 1987–2017, SAK 3/2017.

Kaikkein huolestuttavinta työvoiman tarjonnan kannalta on nuorten ja erityisesti nuorten miesten heikkenevä kohorttivaikutus. Ns. kohorttivakio on 1980-luvulla syntyneillä miehillä selvästi pienempi kuin 1970-luvulla syntyneillä. Nuorilla naisilla on havaittavissa sama ilmiö, mutta ei läheskään samassa määrin kuin nuorilla miehillä. 1960-luvun jälkeen syntyneiden osallistumisasteen alenemiseen nuorella iällä lienee osaltaan vaikuttanut opiskeluaikojen piteneminen. Tämä ei kuitenkaan selittäne 1970-luvun jälkeen syntyneiden miesten alentuneita osallistumisasteita. On syytä huomata, että kaikkein nuorimmista ikäluokissa jää havaintojen määrä suhteellisen vähäiseksi. Estimaatteihin sisältyy siis paljon epävarmuutta.

## Työllisyyttä tukevat toimenpiteet tärkeitä

Kun väestö ikääntyy, olisi työkäisistä saatava suurempi osa työmarkkinoille. Talouspolitiikan toimet olisi edelleen kohdennettava väestöryhmiin, joilla on luonnollinen vaihtoehto työmarkkinoille osallistumiseen. Poliittikkatoimia suunniteltaessa on toisaalta pystyttävä erottamaan, miltä osin havaittu työllisyyskehitys johtuu rakennetekijöistä ja missä määrin se on suhdanneluonteista.

Ikääntyneiden työurien piteneminen jatkuu väistämättä pelkästään eläkeuudistuksenkin takia. On silti vaikeaa arvioida, lisääntyykö ikääntyneiden osallistuminen työmarkkinoilla vielä enemmän kuin on arvioitu eläkeuudistuksen vaikutusten perusteella. On hyvin mahdollista, että terveydentilan kohentuessa ja sen myötä eliniän noustessa työurat voivat jatkaa eläkeuudistuksessa arvioitua pidemmäksi. Esitetty analyysi vahvistaa työllisyystilastoista saatavaa kuvaa, jonka mukaan kohorttitekijöistä varsinkin korkea koulutustaso selittää työmarkkinoille osallistumista. Työikäisten keskimääräinen koulutustaso tulee vielä nousemaan parin seuraavan vuosikymmenen aikana, kun työmarkkinoilta poistuu heikoimmin koulutettuja vanhoja ikäluokkia. Väestön keskimääräinen koulutustaso alkaa kuitenkin ennen pitkää laskea, sillä 1970-luvun puolivälissä syntyneet on edelleen historian parhaiten koulutettu ikäluokka.

Nuorten osalta on ilmeistä, että suhdannetilanteen koheneminen houkuttelee nykyistä suuremman osuuden ikäluokasta työmarkkinoille. On silti suuri riski, että yhä suurempi osuus nuorista ja nuorista aikuisista jää pidemmäksi aikaa työmarkkinoiden ulkopuolelle, joten työllisyyden parantamiseksi tarvitaan edelleen myös talouspolitiikan toimia.

Synnytyksikäisten naisten asemaa työmarkkinoilla tukisivat luonnollisesti toimet, joilla perhevapaat saataisiin jaettua aiempaa tasaisemmin perheen kesken. Nuorimmissa ikäluokissa pelkän perusasteen koulutuksen saaneiden osuus on alkanut kasvaa, mikä on omiaan vähentämään työvoiman tarjontaa. Erityisen ongelmallinen on nuorten miesten tilanne. Heidän osuus on myös korkeakoulutuksessa pienempi kuin naisten. Tilanteen heikkeneminen näkyy jo nyt esimerkiksi nuorten miesten pienituloisuuden nopeana lisääntymisenä. Kun vielä tiedetään, että heikosti koulutetun työvoiman kysyntä on hiipumassa digitalisaation edetessä, tulee koulutuspolitiikalla olemaan Suomessa keskeinen merkitys. Paitsi työvoiman tarjontaan ja siten talouden pitkän aikavälin kasvunäkymiin, sillä vaikutetaan myös tuloeroihin ja köyhyysriskiin<sup>10</sup>.

## Viitteet

1. Nopeaan alenemiseen vaikuttaa on osaltaan tilastointikäytännön muutos, jossa vanhempainpäivärahalla tai kotihoidontuella olevat eivät enää kirjaudu työvoimaan kuten aiemmin. Vuodesta 2008 alkaen työllisiksi määritellään Suomessa enää vain enintään 3 kk perhevapaalla olevat, jos heillä on työsuhde voimassa. ↑
2. Esimerkkinä tämän tyyppisestä analyysistä ks. esim. BYRNE, Stephen; O'BRIEN, Martin D.. Understanding Irish Labour Force Participation. *The Economic and Social Review*, [S.l.], v. 48, n. 1, Spring, p. 27–60, mar. 2017. ↑
3. Keskiasteen tutkinnot viittaavat peruskoulun jälkeisiin, 1–3 vuotisiin tutkintoihin, joita ovat esim. ylioppilastutkinnot, 1–3 vuotiset ammatilliset tutkinnot sekä ammatilliset

- perustutkinnot. ↑
4. Korkea-asteen tutkinnot pitävät sisällään Tilastokeskuksen koulutusasteluokituksen mukaiset alemman ja ylemmän korkeakoulututkinnon (ml. ammattikorkeakoulututkinnot) sekä ns. alimman korkea-asteen tutkinnot, joita ovat esim. teknikon, merkonomin ja sairaanhoitajan tutkinnot. ↑
  5. Valtiovarainministeriön johdolla tehty selvitys kannustinloukuista ja alueellisesta liikkuvuudesta Suomessa (valtiovarainministeriö, 2017) nostaa esiin erityisesti lapsiperheiden sekä matalamman koulutustason henkilöiden heikot työnteon kannustimet. Myös ansiosidonnaisella työttömyysturvalla olevien työllistymisveroasteet, joilla kannusteita arvioidaan, ovat muita korkeampia. ↑
  6. Kannustinloukkutyöryhmän mukaan työn vastaanottamisesta saatu hyöty on vähäisin vuokralla asuvissa lapsiperheissä ja erityisesti yksinhuoltajilla. ↑
  7. Koulutuksen tasosta ks. Aleksi Kalenius (2014) Suomalaisten koulutusrakenteen kehitys 1970–2030, opetus- ja kulttuuriministeriö 2014. ↑
  8. Kinnunen, H. ja Orjasniemi, S. (2013) Työvoiman tarjonta – tilastoluvut ja väestörakenteen muutos. Lehti: Kansantaloudellinen aikakauskirja 2013 : 2 s. 226–233. ↑
  9. Työvoiman tarjonta ja kohortit (2013) Suhdanteiden vaikutus työmarkkinoille kiinnittymiseen, Euro & talous. Talouden näkymät, sivut 61–69, Suomen Pankki 2013. ↑
  10. Koulutuksen ja tulokehityksen välisestä yhteydestä ks. Korkea-asteen tutkinto kannattaa Suomessa tässä Euro ja talous -julkaisussa. ↑

## Asiasanat

kohorttianalyysi, koulutus, taantuma, työllisyys, työvoiman tarjonta