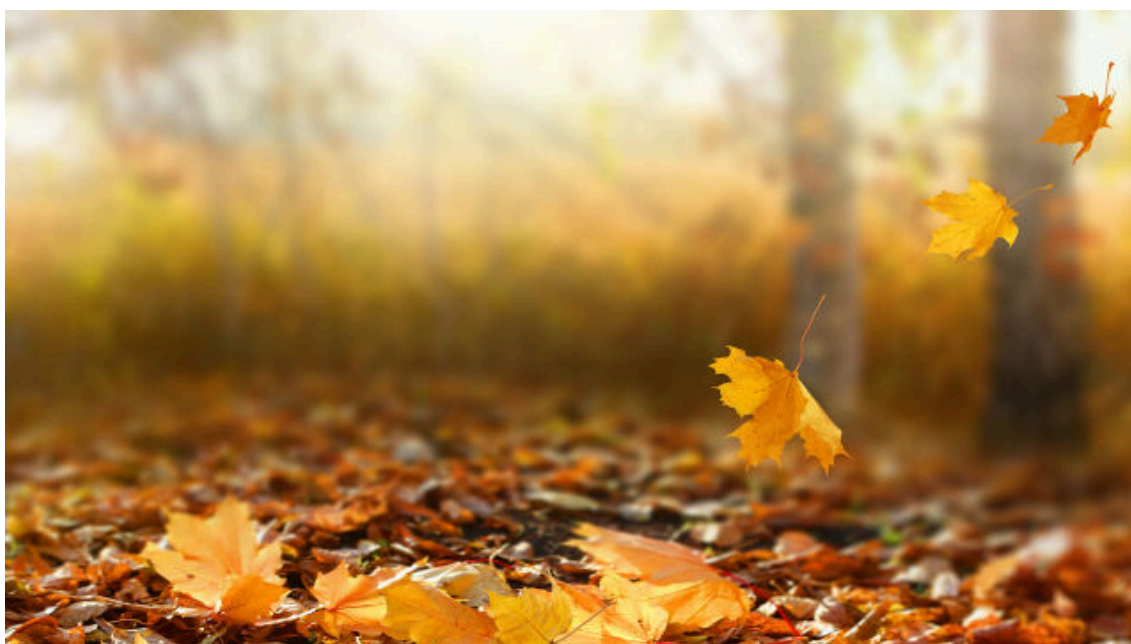


## ANALYYSI

# Koronakriisi ja rakennetyöttömyys

Suomen talous | 21.09.2021

Koronakriisi nosti työttömyysastetta merkittävästi, ja lomautettujen määrä nousi historiallisen korkeaksi. Kriisi on kuitenkin jäänyt pelättyä lievemmäksi ja lyhyemmäksi, ja työmarkkinoidenkin toipuminen on jo käynnissä. Taluskriisi voi kuitenkin nostaa rakennetyöttömyyttä, jolloin osa taluskriisin työmarkkinavaikutuksista ei poistu suhdanteen parantuessa.



Artikkelin ovat kirjoittaneet ekonomistit Niklas Gäddnäs ja [Petteri Juvonen](#).

Rakennetyöttömyydellä tarkoitetaan talouden suhdannetilanteesta riippumatonta työttömyysastetta. Rakennetyöttömyyteen vaikuttavat erityisesti työmarkkinoiden institutionaaliset tekijät kuten työvoimapalveluiden tehokkuus, työttömyyskorvausten taso tai irtisanomissuoja.<sup>1</sup> Vaikka rakennetyöttömyyttä arvioidaan poistamalla sen hetkisen suhdannetilanteen vaikutus työttömyysasteen, suhdanteillakin on vaikutusta. Taluskriisissä tietyt toimialat voivat supistua pitkäaikaisesti, mikä lisää työmarkkinoiden kohtaanto-ongelmia, jos työttömiksi jääneiden osaaminen ei vastaa kasvavilla toimialoilla vaadittavaa osaamista. Samoin jos matalasuhdanne pitkittyy, työttömyysjaksot pitenevät, mikä heikentää uudelleen työllistymismahdollisuuksia. Tällainen työttömyyden hystereesi-ilmiö viittaa tilanteeseen, jossa osa suhdannetyöttömyydestä muuttuu rakenteelliseksi työttömyydeksi.

Rakennetyöttömyyttä voidaan mitata usealla tavalla. Suomen Pankissa rakennetyöttömyyttä arvioidaan työntekijävirtoja hyödyntävällä mallilla sekä niin sanotulla NAWRU-mallilla, joka määrittää rakenteelliseksi työttömyysasteeksi työttömyyden tason, jolla palkkainflaatio pysyy vakaana. Tässä artikkelissa pohditaan näiden mittareiden ja muun tilastoaineiston avulla, onko koronakriisillä rakennetyöttömyyttä nostavia vaikutuksia.

## Työttömyys on tällä hetkellä lähellä rakenteellista tasoaan

Suomen Pankin rakennetyöttömyysmittarin keskiössä ovat työmarkkinoiden etsintäteoriassa käytetyt työntekijävirtoihin liittyvät käsitteet: työllistymisen todennäköisyys (job-finding rate) ja työpaikkojen tuhoutumistodennäköisyys (job destruction rate).<sup>2</sup>

Korkeasuhdanteissa työllistymistodennäköisyys kohoaa ja työsuhhteiden tuhoutumistodennäköisyys laskee, jolloin työttömyysaste laskee. Vastaavasti laskusuhdanteessa työttömyysaste nousee, kun yritysten työllistämisaikeet vähenevät, mikä heikentää työllistymistodennäköisyyttä. Laskusuhdanteessa myös yritysten tarpeet vähentää työvoimaa lisääntyvät, mikä kasvattaa työpaikkojen tuhoutumistodennäköisyyttä. Rakennetyöttömyys muodostetaan työllistymis- ja työpaikkojen tuhoutumistodennäköisyyden trendien, eli suhdannevaihtelusta puhdistetun kehityksen, avulla.

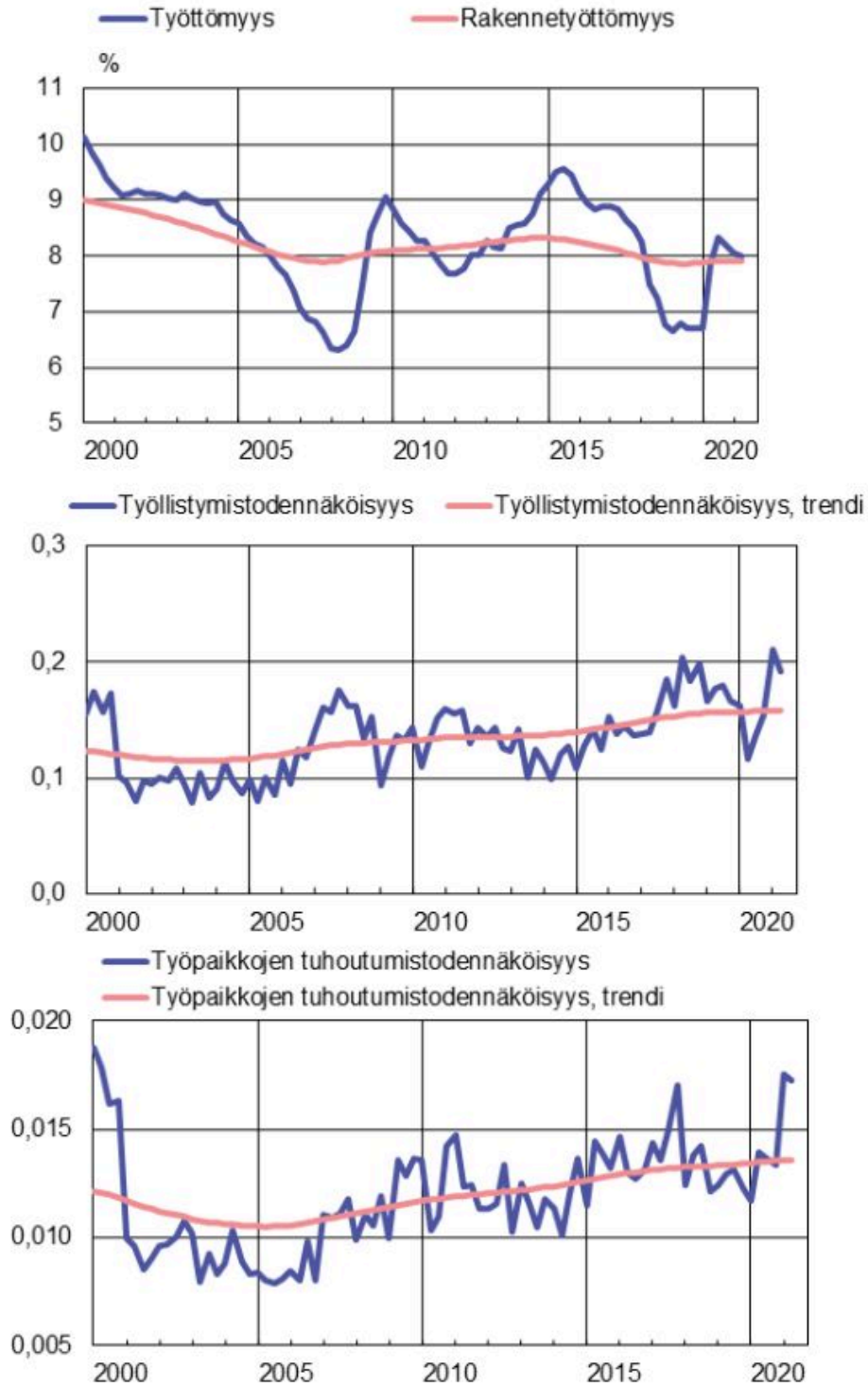
Työllistymistodennäköisyyden ja työpaikkojen tuhoutumistodennäköisyyden muutokset ovat korona-aikana olleet äkillisiä ja jyrkkiä (kuvio 1). Työllistymistodennäköisyys heikentyi merkittävästi vuoden 2020 alussa koronakriisin puhjetessa. Lasku taittui kuitenkin nopeasti jyrkkään kasvuun. Vuoden 2021 alkupuolen korona-aallot ovat vaimentaneet työllistymistodennäköisyyden nousua, mutta se on silti ehtinyt jo saavuttaa vuoden 2018 edellisen huippunsa. Työpaikkojen tuhoutumistodennäköisyys ei reagoanut yhtä voimakkaasti koronakriisin alkupuoliskolla. Tähän on voinut vaikuttaa laajasti hyödynnetty lomautusjärjestelmä, jonka puitteissa yrityksillä on ollut paremmat edellytykset pitää kiinni työvoimastaan. Historiallisen suureksi paisuneet lomautukset eivät näy täysimääräisesti Tilastokeskuksen työvoimatutkimuksen työttömyystilastossa, jota on hyödynnetty työpaikkojen tuhoutumistodennäköisyyden laskemiseen.<sup>3</sup> Vuonna 2021 työpaikkojen tuhoutumistodennäköisyys on kasvanut ja virta työllisyydestä työttömyyteen voimistunut.

Suomen Pankin rakennetyöttömyysmallin perusteella työttömyys on tällä hetkellä lähellä rakenteellista tasoaan. Viimeaikaisesta suotuisasta talous- ja työmarkkinakehityksestä johtuen työllistymistodennäköisyys on tällä hetkellä pitkän aikavälin trendinsä yläpuolella. Mikäli tämä kehitys jatkuu ja virta työllisyyteen edelleen voimistuu, se voisi ajan kuluessa alentaa rakennetyöttömyysarviota. Myös työpaikkojen tuhoutumistodennäköisyys on edelleen selkeästi

trendinsä yläpuolella, millä olisi puolestaan jatkuessaan rakennetyöttömyysarviota nostava vaikutus.

Kuvio 1.

## Työmarkkinakehityksessä rakennetyöttömyyttä nostavia ja laskevia vaikutuksia



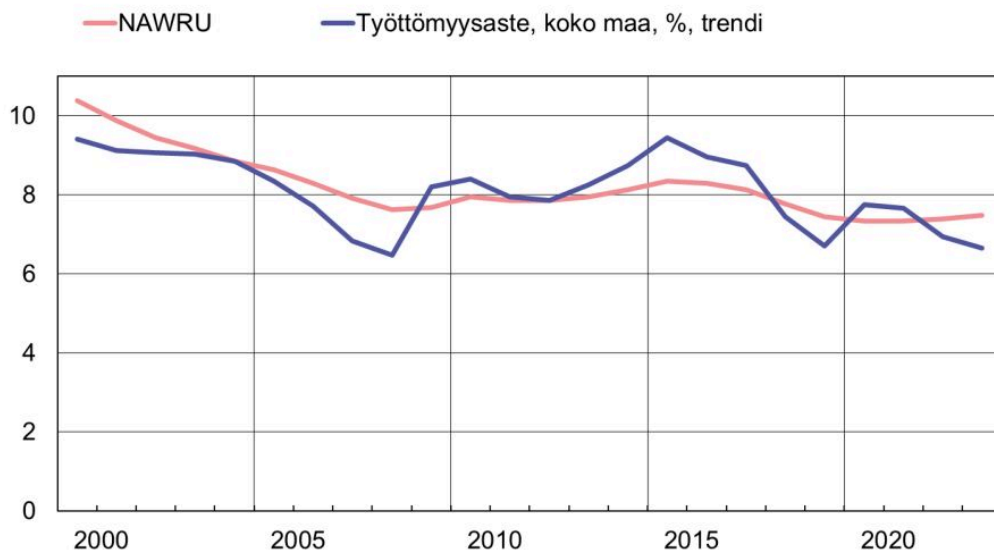
Lähteet: Tilastokeskus ja Suomen Pankin laskelmat.

20.9.2021  
eurojatalous.fi  
35461@Yhdistelmä\_092021

Rakennetyöttömyyttä voidaan arvioida myös suhteessa hinta- tai palkkakehitykseen. Rakennetyöttömyys määritellään tällöin hintainflaatiota (NAIRU) tai palkkainflaatiota (NAWRU) kiihdyttämättömäksi työttömyyden tasoksi.<sup>4</sup> Suomen Pankin kesäkuun 2021 ennusteen yhteydessä tehty NAWRU-arvio ennakoii rakenteellisen työttömyyden jäävän keskipitkällä aikavälillä nykyisen tason tuntumaan (kuvio 2).<sup>5</sup> Koronaa edeltävä suotuisa kehitys vuosina 2017–2019 vaikutti rakennetyöttömyyden pienenemiseen, mutta tämä alasuuntainen kehitys pysähtyi koronakriisiin.

Kuvio 2.

### NAWRU:n koronaa edeltävä alasuuntainen kehitys on taittunut



Lähde: Tilastokeskus ja Suomen Pankin laskelmat.

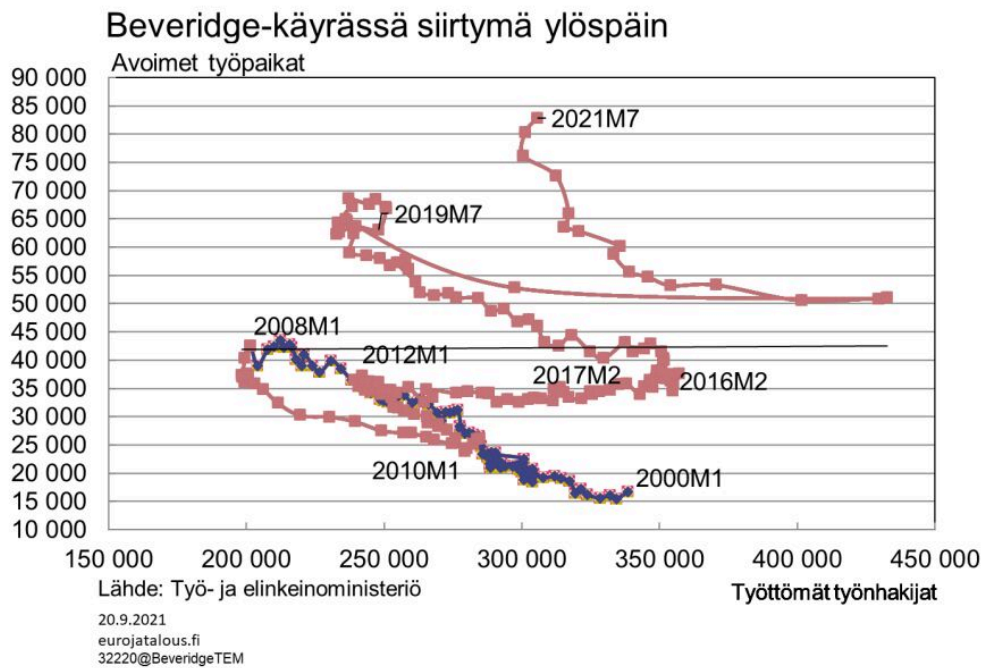
20.9.2021  
eurostat@tilastokeskus.fi  
35461@Artikkelikuvio2\_09\_2021

## Rakennetyöttömyyteen vaikuttavia tekijöitä

Suomen Pankin hyödyntämät mallit ennakoivat rakennetyöttömyyden säilyvän lähellä koronakriisiä edeltänyttä tasoa. Rakennetyöttömyyden arviot perustuvat eri menetelmille, mutta molemmat perustuvat käytännössä aikasarjojen trendeille, jotka reagoivat viiveellä. Kriisin alkuvaiheesta on lisäksi kulunut sen verran lyhyt aika, että rakenteelliseen työttömyyteen ei välttämättä ole edes ehtinyt kohdistua painetta vielä. Näiden epävarmuuksien vuoksi pyrimme seuraavaksi arvioimaan, onko muussa työmarkkina-aineistossa havaittavissa rakennetyöttömyyttä nostavia riskitekijöitä.

Työmarkkinoiden kireyden, eli avoimien työpaikkojen ja työttömien työntekijöiden välisen suhteen perusteella, työmarkkinoiden suhdanne on parantunut erittäin ripeästi, vaikka ei olekaan vielä aivan saavuttanut edellistä vuoden 2018 huippuansa. Työmarkkinoiden kohtaanto on puolestaan niin kutsutun Beveridge-käyrän, perusteella heikentynyt, sillä työmarkkinoilla on edelliseen noususuhdanteeseen verrattuna enemmän sekä avoimia työpaikkoja että työttömiä työnhakijoita (kuvio 3). Jos Beveridge-käyrän siirtymä olisi pitkäaikainen, se tarkoittaisi pitkäaikaista heikentymistä kohtaannossa ja nostaisi siten rakennetyöttömyyden tasoa. Beveridge-käyrän siirtymä voi kuitenkin olla vain väliaikainen. Tällöin siirtymä kuvastaisi vain sitä, että työn tarjonta ei ole pysynyt erittäin nopeasti kasvaneen työn kysynnän perässä.

Kuvio 3.



Yksi kanava, jonka kautta taluskriisi voi heikentää kohtaantoa ja nostaa rakennetyöttömyyttä, on toimialojen välisten rakenteellisten muutosten lisääntyminen. Tällöin joidenkin toimialojen työvoiman kysyntä pienenesi pysyvästi ja työpaikan menettäneille olisi vaikeuksia työllistyä muille toimialoille. Koronakriisin kohdalla tämä kanava voi olla mahdollinen, koska kriisin vaikutukset ovat kohdistuneet hyvin epätasaisesti eri aloille (ks. esim. [NBER, 2020](#)).

Kun työmarkkinoiden kehitystä tarkastellaan ammattien pääluokkatasolla, koronakriisin alkuvaiheessa työttömyys nousi merkittävästi kaikissa pääluokissa (kuvio 4). Sittemmin työttömyys on alentunut kaikissa pääluokissa, mutta on kriisiä edeltänyttä tasoa korkeammalla.

Kriisin alkuvaiheessa avoimien työpaikkojen määrä laski kaikissa pääluokissa, mutta on nyt kriisiä edeltänyttä tasoa korkeammalla.

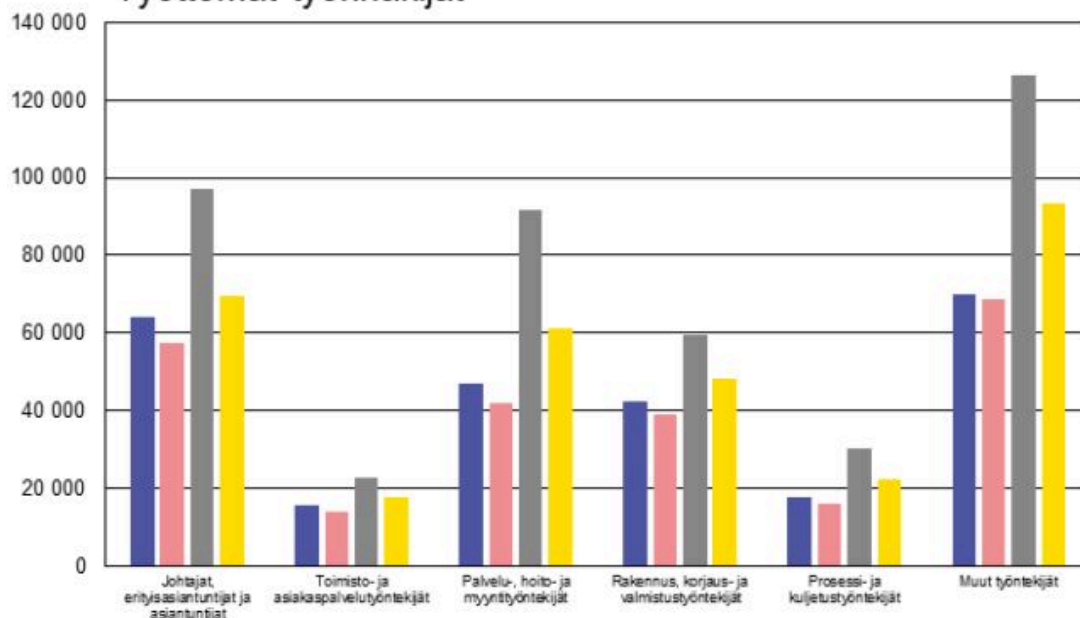
Pääluokat kattavat useita ammatteja ja toimialoja, joiden kehitys on voinut olla keskenään hyvin erilaista koronakriisissä, joten työmarkkinoiden kehitystä on syytä tarkastella tarkemmalla jaottelulla. Kun työttömyyden ja avoimien työpaikkojen kehitystä tarkastellaan noin 400 ammattijaottelun tarkkuudella, pääluokkatason kaltainen kehitys havaitaan muutamaa poikkeusta lukuun ottamatta.<sup>6</sup> Ravintola-alalla työttömyys on edelleen koronakriisiä edeltänyttä tasoa korkeammalla, mutta myös avoimia työpaikkoja on runsaasti ja enemmän kuin ennen koronakriisiä. Kuljetustyöntekijöiden ammattiryhmässä on työttömiä vielä paljon suhteessa koronakriisiä edeltäneeseen tasoon ja avoimia työpaikkoja on koronakriisiä edeltänyttä tilannetta vähemmän. Oletettavaa on, että tautilanteen parantuessa myös tämän ammattiryhmän työllistyminen on helpompaa. Työmarkkinoiden kehityksen tarkastelu näiden tilastojen kautta ei viittaa siihen, että koronakriisillä olisi ainakaan toistaiseksi ollut toimialojen välistä rakennemuutosta merkittävästi kiihdyttävää ja siten rakennetyöttömyyttä nostavaa vaikutusta.

Työmarkkinoiden toipumista voi tarkastella myös työttömyysjaksojen kestojen perusteella. Työttömyyden jakaminen eri ryhmiin työttömyysjaksojen kestojen perusteella on oleellinen osa tarkastelua, sillä näin saadaan hyödyllistä lisätietoa sekä työmarkkinoiden lyhyen aikavälin tilanteesta että mahdollisista pidemmän aikavälin paineista. Tämän lisäksi työttömyysjaksojen kestoilla on suora yhteys rakennetyöttömyysarvioihin.<sup>7</sup>

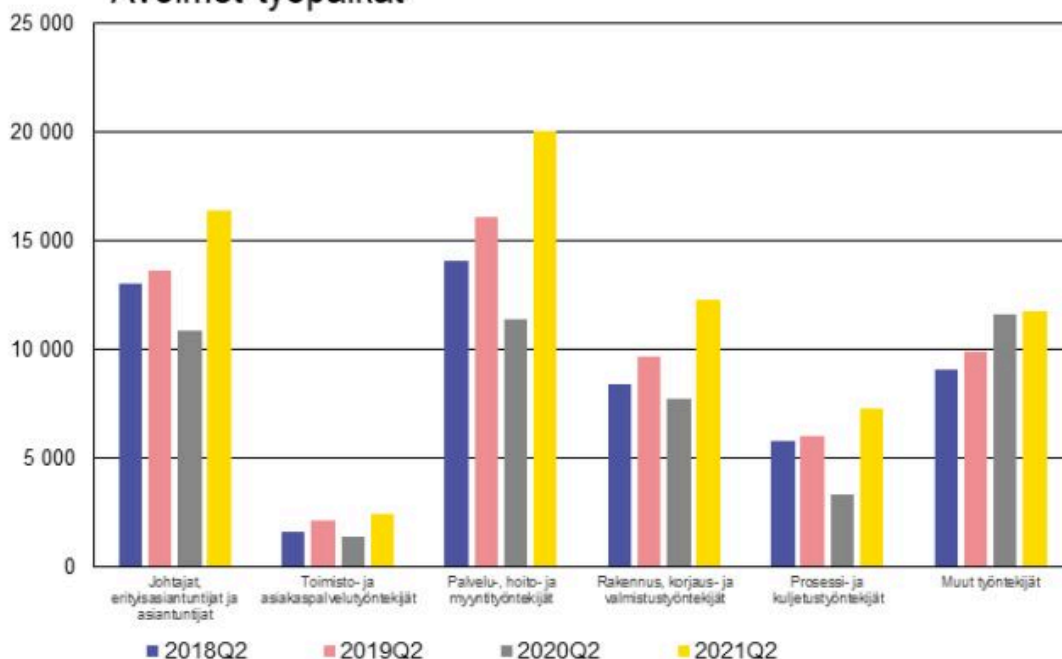
Kuvio 4.

## Avoimia työpaikkoja enemmän kaikissa ammattiryhmissä kuin koronaa edeltävänä aikana

### Työttömät työnhakijat



### Avoimet työpaikat



Lähteet: Työ- ja elinkeinoministeriö, Suomen Pankin laskelmat.

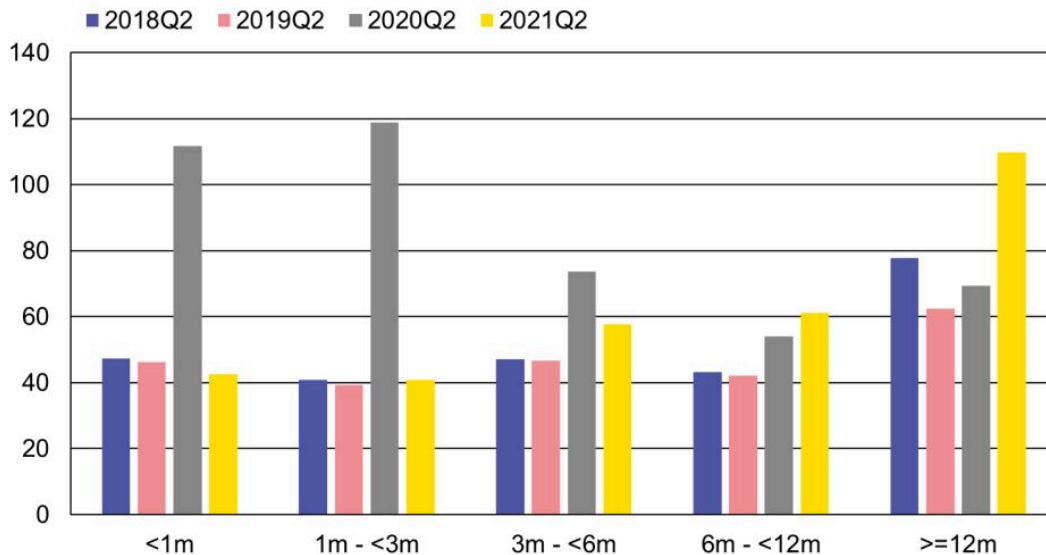
20.9.2021  
eurojatalous.fi  
35975@Yhdistelmä1a.b

Kehitys lyhyen aikavälin työttömyyskestoissa on vahvasti sidoksissa yleiseen taloustilanteeseen. Lyhyet työttömyysjaksot ovat vuoden 2021 toisella neljänneksellä selvästi vähentyneet edelliseen vuoteen verrattuna (kuvio 5). Alle kuusi kuukautta työttömänä olleita on suunnilleen saman verran kuin ennen koronaa vuosina 2018 ja 2019 vastaavana ajankohtana.

Yli kuuden kuukauden työttömyyskestoryhmissä on edelleen kasvua verrattuna vuoteen 2020. Tavanomaisen suhdannekierron näkökulmasta tällainen kehitys on kuitenkin odotettavaa, sillä taantumien jälkeen työttömyys lähtee ensin laskuun lyhytkestoisessa työttömyydessä ja vasta viiveellä pitkäkestoisemmassa työttömyydessä. Mikäli pitkäaikaistyöttömyydessä, eli yli 12 kk työttöminä olleissa, ei kuitenkaan tapahdu tällaista käännettä, pitkäaikaistyöttömyyden vakiintuminen korkealle tasolle voi olla riski rakennetyöttömyyden kasvulle työttömyyden hystereesi-ilmiön kautta. Arviolta 20–40 % pitkäaikaistyöttömyyden lisäyksestä koronakriisin alkamisen jälkeen on tullut ammattialoilta, joihin voidaan katsoa suoraan vaikuttaneen koronarajoitukset tai kuluttajien tarve vähentää sosiaalisia kontakteja.<sup>8</sup> Tämän perusteella vaikuttaa, että merkittävä osa pitkäaikaistyöttömyyden noususta on ollut seurausta yleisen taloustilanteen heikentymisestä eikä korjaannu vain koronan tautitilanteen helpottamisen myötä.

Kuvio 5.

### Lyhytkestoinen työttömyys palautunut koronaa edeltävälle tasolle



Lähteet: Työ- ja elinkeinoministeriö, Suomen Pankin laskelmat.

## Yhteenveto

Suomen Pankin rakennetyöttömyysmittarit eivät toistaiseksi ennakoineet merkittävää nousua rakennetyöttömyydessä koronakriisin seurauksena. Tähän voi osaltaan vaikuttaa kriisin lyhyt kesto. Koronakriisillä on ollut kuitenkin rakennetyöttömyysarvioita korkealla pitävä vaikutus. Ennen koronakriisiä työttömyysaste oli alle rakenteellisen työttömyysasteen, ja jos työmarkkinatilanne olisi säilynyt pidempään hyvänä, rakenteellinen työttömyysastekin olisi laskenut ajan kuluessa. Näin ollen koronakriisi on toistaiseksi pysäyttänyt rakennetyöttömyyden alenemisen. Rakennetyöttömyyden arviointia korona-ajalta hankaloittaa se, että koronakriisi ei vielä ole ohi. Rakennetyöttömyyden arvioihin kohdistuu siten tavallistakin enemmän epävarmuutta.

## Viitteet

1. Obstbaum ja Sariola (2017) käsittelevät rakennetyöttömyyteen vaikuttavia tekijöitä talousteoreettisesta näkökulmasta tarkemmin. ↑
2. Katso tarkempi kuvaus Juvonen ja Obstbaum (2017). Kun työllistymisen todennäköisyys kasvaa, virtaus työttömyydestä työllisyyteen suurenee. Kun työpaikkojen tuhoutumisaste kasvaa, virtaus työllisyydestä työttömyyteen suurenee. ↑
3. Työntekijät, joilla on alle kolmen kuukauden lomautuskesto luokitellaan työllisiksi. ↑
4. Non-Accelerating Inflation Rate of Unemployment ja Non-Accelerating Wage Rate of Unemployment. Näiden mallien taustalla on ajatus, että kun työttömyys on rakenteellisen tasonsa alla, taloudessa vallitsee ylikysyntä, mikä johtaa hinta- tai palkkainflaation kiihtymiseen ja vastaavasti työttömyyden kohoaminen rakenteellisen tasonsa yläpuolelle hidastaa hinta- ja palkkainflaatiota. ↑
5. Arviossa hyödynnetään ennusteita työttömyys- ja palkkainflaatiokehitykselle. Mallin taustaa on tarkemmin dokumentoitu Sariolan (2019) artikkelissa. ↑
6. Hyperlinkin kautta on pääsy aineistoon ja sen visualisointiin. Työttömän työnhakijan ammatiksi tilastoidaan työttömyyttä edeltänyt ammatti, joten työnhaku voi kohdistua myös muun ammatin avoimiin työpaikkoihin. ↑
7. Työnvälitystilastossa on 15 työttömyyden kestoerää, jotka tässä analyysissä kootaan viiteen alaerään. Tarkastelussa keskitytään Työnvälitystilaston kestoeriin, mutta rakennetyöttömyys- ja NAWRU-mallissa käytetään Työvoimatutkimuksen kestoeriä. ↑
8. Noin 400 ammattia sisältävä TEM:n tilasto yli 12 kk työttömänä olleista jaoteltiin arvioiden ammatit, joihin koronarajoitukset tai sosiaalisten kontaktien vähentäminen ovat vaikuttaneet suoraan, ks. jaottelu. ↑

Tässä artikkelissa esitetyt mielipiteet ovat kirjoittajien omia eivätkä välttämättä edusta Suomen Pankin näkemystä.

## Asiasanat

korona, koronakriisi, rakennetyöttömyys, Suomen talous, työttömyys