

ENNUSTE

Koronakriisi on koetellut yrityksiä epätasaisesti – yritystukien kohdentaminen hankalaa

Suomen talous | 19.03.2021 | Petri Mäki-Fränti

KIRJOITTAJA



Petri Mäki-Fränti
Vanhempi ekonomisti

Loppusyksystä 2020 lähtien Suomessa on jouduttu uudelleen kiristämään elinkeinotoiminnan rajoituksia koronaepidemian hillitsemiseksi. Epidemiatilanteen paheneminen edelleen kevään 2021 kuluessa on kääntämässä yritysten kannattavuusvaikeudet uudelleen kasvuun monilla palvelutoimialoilla. Yritysten konkurssiאלلolta on ainakin toistaiseksi välttytty, kun yritykset ovat pystyneet sopeuttamaan kustannuksiaan varsinkin lomautusten avulla.



Yritysten kannattavuusvaikeudet uhkaavat kääntyä uudelleen kasvuun

Yritykset ovat vastanneet koronakriisin aiheuttamaan liikevaihdon ja kannattavuuden pudotukseen kustannuksiaan leikkaamalla. Yrityksille on myös ollut tarjolla sekä suoria että välillisiä tukia väliaikaisten kannattavuus- ja maksuvaikeusongelmien helpottamiseksi. Konkurssien määrää ovat luultavasti vähentäneet väliaikaiset konkurssilain muutokset, jotka ovat vaikeuttaneet yritysten hakemista konkurssiin tilapäisten maksuvaikeuksien vuoksi. Jos kannattavuusvaikeudet kuitenkin pitkittyvät, ne voivat monen yrityksen kohdalla muuttua likviditeettikriisiksi ja johtaa lopulta konkurssiin.

Seuraavassa arvioidaan yrityksiltä kerätyn kyselyaineiston perusteella suomalaisyritysten kannattavuutta ja kassatilannetta loppusyksystä 2020 tilanteessa, jossa koronarajoituksia alettiin uudelleen kiristää¹. Lisäksi tarkastellaan, millä keinoin yritykset ovat pyrkineet tilanteeseen sopeutumaan, sekä arvioidaan toteutettujen yritystukiohjelmien kohdentumista.

Teollisuussijoituksen yrityskyselyt kertovat yritysten kannattavuudesta ja maksuvalmiudesta

Arvio yritysten taloustilanteesta perustuu Suomen Teollisuussijoituksen (Tesi) touko- ja marraskuussa 2020 tekemiin kyselyihin, jotka kohdistettiin pienille ja keskisuurille, 5–250 työntekijää työllistäville yrityksille². Kyselyissä yrityksiltä tiedusteltiin koronavirusepidemian vaikutusta mm. liikevaihdon, kannattavuuden, maksuvalmiuden ja kassatilanteen muutoksiin.

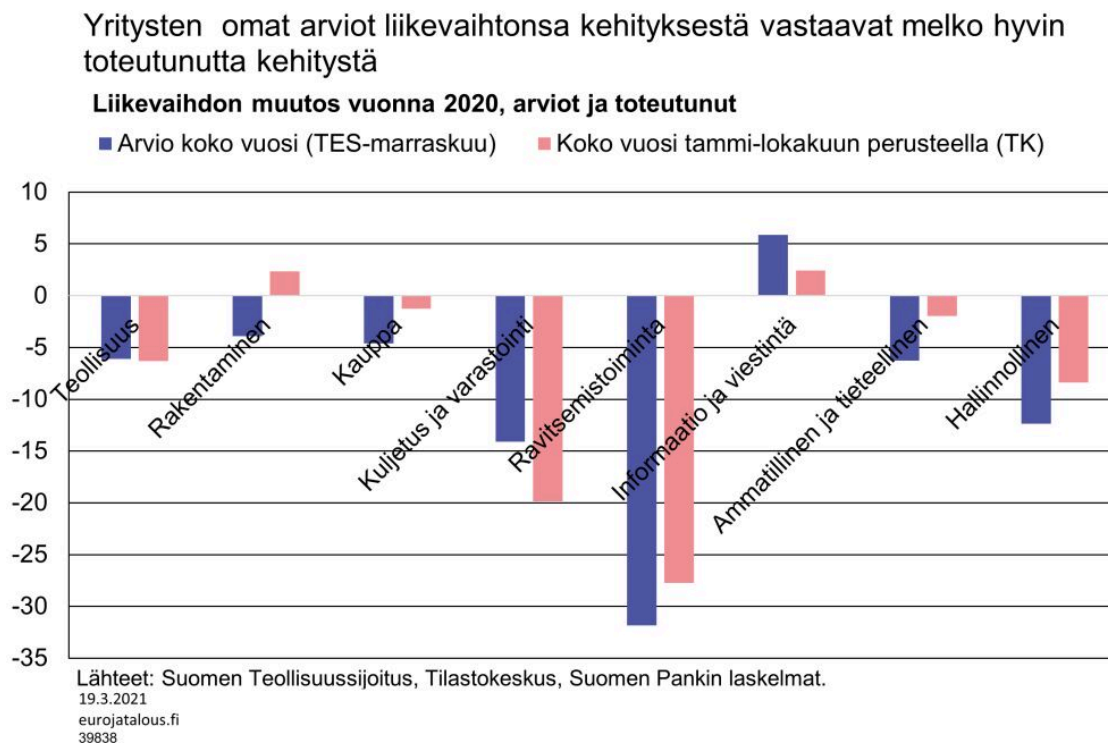
Toukokuun kyselyyn vastasi 1682 ja marraskuun kyselyyn 1684 yritystä. Yritykset ovat kahdeksalta päätoimialalta: teollisuus, rakentaminen, tukku- ja vähittäiskauppa, kuljetus ja varastointi, majoitus- ja ravitsemusala, informaatio- ja viestintä, ammatillinen ja tieteellinen toiminta sekä hallinnolliset palvelut.

Yritysten omat arviot liikevaihtonsa kehityksestä vastaavat hyvin toteutunutta

Teollisuussijoituksen kyselyssä yrityksiä pyydettiin arvioimaan liikevaihtonsa kehitystä koko vuoden 2020 osalta edellisvuoteen verrattuna. Kuviossa 1. näitä arvioita on verrattu liikevaihdon toteutuneisiin muutoksiin tammi-lokakuussa Tilastokeskuksen tietojen perusteella. Vertailun

avulla voidaan karkeasti arvioida, miten edustavan kuvan yrityskyselyn otoksen yritysten omat arviot tilanteesta antavat.

Kuvio 1.



Toimialoitteiset erot liikevaihdon supistumisen suhteen ovat suuria. Sekä yritysten omien arvioiden, että toteutuneiden lukujen perusteella liikevaihto on odotetusti supistunut eniten majoituksen ja ravitsemuksen sekä kuljetuksen ja varastoinnin toimialoilla. Ensin mainitulla toimialalla liikevaihdon arvioitiin supistuneen lähes kolmanneksen. Joillain toimialoilla liikevaihto ei lokakuuhun mennessä ollut supistunut juuri lainkaan (kauppa) tai se oli jopa hienoisesti kasvanut (rakentaminen).

Raportin tarkasteluissa otoksen erikokoisia yrityksiä ei ole painotettu koon suhteen, joten tuloksissa saattaa korostua liikaa pienimpien yritysten merkitys. Osassa yrityksiä niiden kyselytietoihin oli mahdollista yhdistää vuoden 2018 tilinpäätöstilastoista yrityksen liikevaihto painokertoimeksi. Koska liikevaihtotietoja ei löytynyt kaikille yrityksille, otoksen koko olisi kuitenkin laskenut vajaasta 1700:sta runsaaseen tuhanteen. Lisäksi liikevaihtopainojen käyttö näytti ylikorostavan suurimpien yritysten merkitystä laskelmissa ainakin majoitus- ja ravitsemustoiminnan toimialalla. Kun laskelmat toteutettiin vertailun vuoksi yrityksen liikevaihdolla painotettuna, arvio liikevaihdon keskimääräisestä supistumisesta majoitus- ja ravitsemusalalla oli lähes kaksi kertaa suurempi kuin Tilastokeskuksen lukujen mukainen kehitys.

Jos painokertoimia ei käytetä, yritysten omat arviot liikevaihtonsa kehityksestä ovat varsin lähellä toteutunutta kehitystä useimpien toimialojen osalta, mukaan lukien majoitus- ja ravitsemustoimiala. Teollisuudessa, jossa liikevaihdon supistuminen on jäänyt vähäisemmäksi, yrityskyselyn tulokset vastaavat lähes täysin toteutunutta kehitystä. Joillain toimialoilla, kuten rakentamisessa sekä ammatillisessa ja tieteellisessä toiminnassa, yritysten arviot jäävät kuitenkin kauemmas Tilastokeskuksen luvuista. Toimialoittaisten tulosten perusteella ei kuitenkaan näytä siltä, että yritykset olisivat kyselyssä systemaattisesti ali- tai yliarvioimassa taloudellista kehitystään.

Yritysten kannattavuus parani kesän ja syksyn aikana

Yritysten voittoasteella tarkoitetaan niiden toimintaylijäämän suhdetta bruttoarvonlisäykseen. Kuviossa 2. on laskettu Tilastokeskuksen sektoritilinpidon mukainen kausitasoitettu ja työpäiväkorjattu voittoaste yrityssectorille ilman rahoitus- ja vakuutuslaitoksia. Vielä vuoden 2020 toisella vuosineljänneksellä yritysten voittoasteella mitattu kannattavuus jopa parani. Kolmannen ja neljännen neljänneksen aikana voittoaste kuitenkin laski, päätyen silti suunnilleen edellisvuoden 2019 keskimääräiselle tasolle. Voittoaste on myös säilynyt korkeampana kuin mitä se oli vuoden 2008 finanssikriisin aikana.

Kuvio 2.

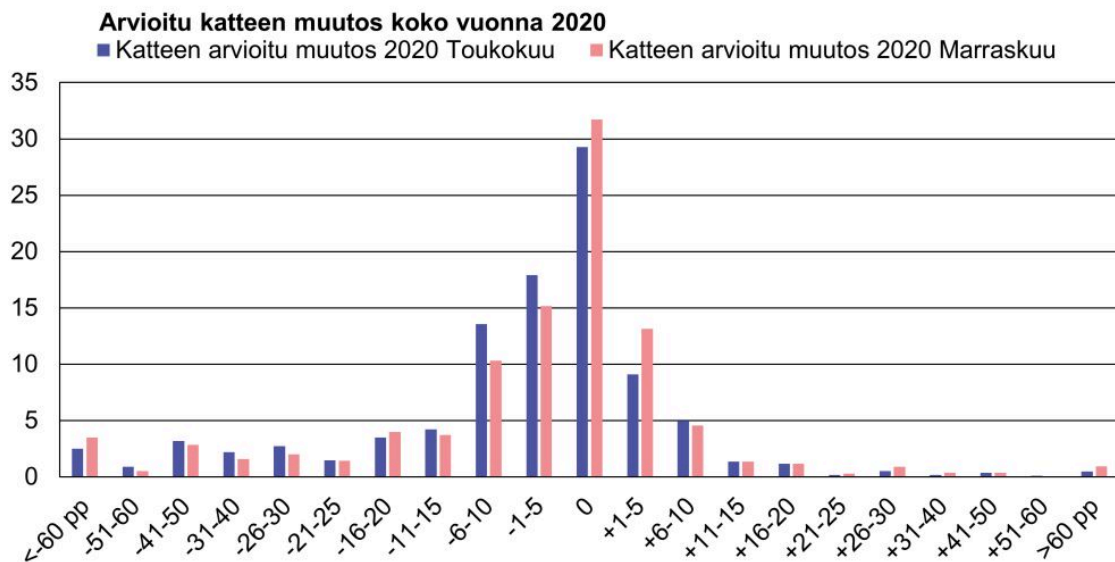


Sektoritilinpito kertoo yritysten kannattavuudesta koko talouden tasolla, ja koko talouden keskiarvo voi peittää alleen suuria toimialojen ja yritysten välisiä eroja. TESIn kyselyissä yritykset arvioivat kannattavuuskehitystään käyttökateprosenttinsa muutoksen perusteella³. Yritykset arvioivat mm. miten niiden käyttökate tulee kehittymään koko vuoden 2020 aikana edelliseen vuoteen verrattuna (Kuvio 3). TESIn kyselydatan perusteella ei liikevaihtopainojen puuttuessa voi arvioida, miten koko talouden tai toimialojen keskimääräinen kannattavuus on muuttunut. Kyselyn perusteella voidaan kuitenkin sanoa, että kannattavuuskehityksessä on ollut merkittäviä eroja sekä yritysten että toimialojen välillä kesän ja syksyn 2020 aikana.

Kannattavuudeltaan merkittävästi heikentyneiden yritysten osuus ei juuri ole laskenut kyselyiden välillä. Sekä touko- että marraskuun kyselyssä noin joka kymmenes yritys arvioi katteensa heikkenevän koko vuonna 2020 vähintään 25 prosenttiyksikköä. Noin neljällä prosentilla yrityksistä kate on marraskuun kyselyn mukaan heikkenemässä vähintään puoleen vuodentakaisesta. Samaan aikaan koronakriisi ei näytä lainkaan vaikuttaneen kannattavuuteen suurimmalla osalla yrityksistä. Marraskuun kyselyn perusteella noin 55 % otoksen yrityksistä arvioi, että niiden käyttökate ei heikkene lainkaan vuonna 2020, tai se jopa paranee. Näiden yritysten osuus oli marraskuussa noin 7 prosenttiyksikköä suurempi kuin toukokuussa.

Kuvio 3.

Noin joka kymmenes yritys arvioi katteensa heikkenevän vähintään neljänneksellä vuonna 2020

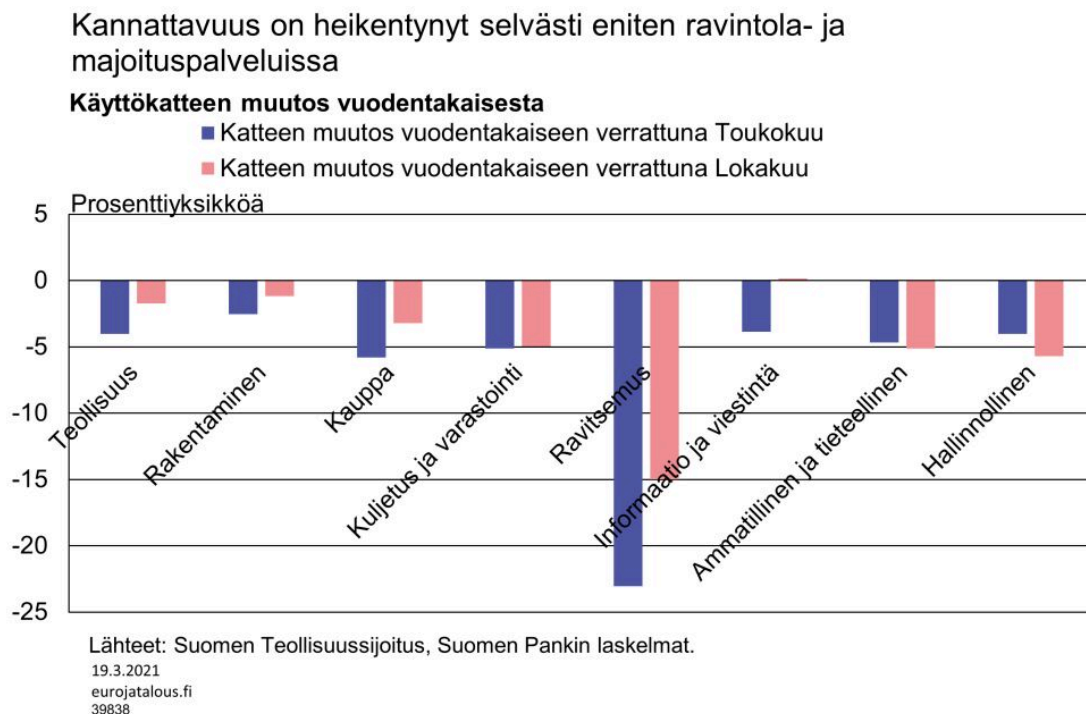


Lähteet: Suomen Teollisuussijoitus, Suomen Pankin laskelmat.

19.3.2021
eurojalous.fi
39838

Toimialojen väliset erot kannattavuuden kehityksessä ovat kyselyaineiston perusteella suuria (Kuvio 4.). Selvästi muita toimialoja enemmän kannattavuus on heikentynyt majoituksen ja ravitsemisen toimialalla, jossa käyttökateen marraskuussa arvioitiin heikkenevän keskimäärin noin 15 prosenttiyksikköä edellisvuoteen verrattuna. Koronarajoitusten ja itse tautitilanteen lieventyminen kesällä 2020 kuitenkin odotetusti näkyy toimialan kannattavuuskehityksessä. Vielä toukokuussa toimialan yritykset arvioivat kannattavuutensa heikkenevän koko vuonna lähes neljänneksen. Myös useimmilla muilla toimialoilla arviot kannattavuuden kehityksestä paranivat kyselyiden välillä.

Kuvio 4.



Yritysten operatiivisissa kustannuksissa on enää vähän leikkausvaraa

Yritykset voivat reagoida kannattavuuden heikkenemiseen leikkaamalla kiinteitä operatiivisia kustannuksiaan. Toimialoista suurimmat kustannusleikkaukset on toteutettu toimialoilla, joilla liikevaihdon laskukin on ollut suurinta, eli majoituksessa ja ravitsemisessa, kuljetuksessa ja varastoinnissa sekä hallinnollisissa palveluissa (Kuvio 5). Yritykset arvioivat marraskuun kyselyssä pystyneensä leikkaamaan operatiivisia kustannuksiaan vuoden 2020 aikana 25 %–30 % verrattuna tilanteeseen ennen koronakriisiä. Operatiivisia kustannuksia on sopeutettu jonkin

verran alaspäin myös niillä toimialoilla, joilla liikevaihdon supistuminen jäi vähäisemmäksi.

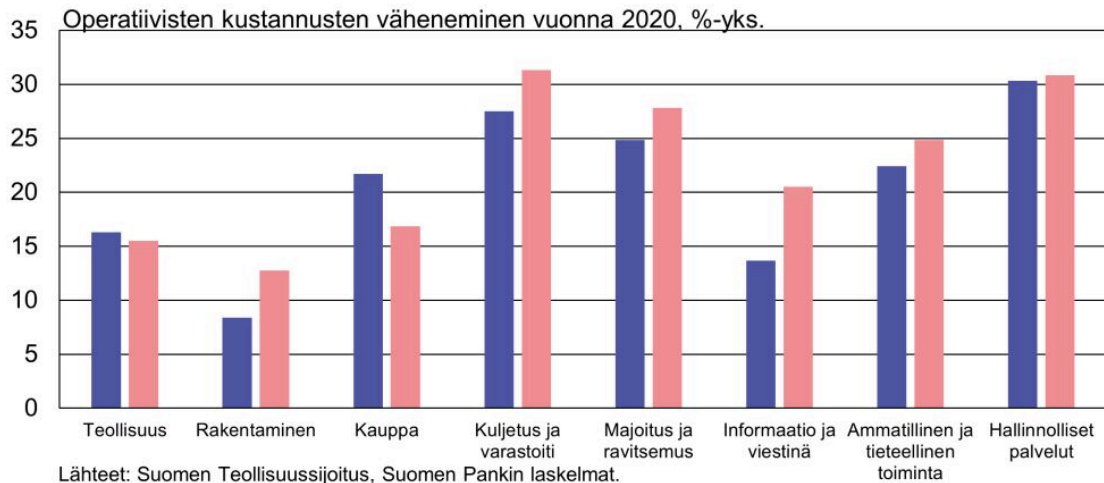
Kuvio 5 kertoo jo toteutettujen kustannusleikkausten lisäksi, paljonko yritykset arvoivat voivansa enimmillään leikata operatiivisia kustannuksiaan koronakriisiä edeltäneeseen tasoon verrattuna, jo toteutetut leikkaukset huomioon ottaen. Mahdollisuudet operatiivisten kustannusten lisäleikkauksiin ovat pienet varsinkin niillä toimialoilla, joilla kustannusleikkauksia jo tähän mennessä on tehty eniten. Toimialojen yritysten arviot operatiivisten kustannusten mahdollisten lisäsopeutusten suuruudesta vaihtelivat 1 ja 7 prosenttiin välillä.

Kuvio 5.

Yritysten operatiivisissa kustannuksissa on enää vähän sopeutusvaraa

**Operatiivisten kustannusten leikkaukset vuonna 2020,
Yritykset joiden lv laskenut väh. -20 %)**

■ Operatiivisten kustannusten väheneminen, toetutunut



Lähteet: Suomen Teollisuussijoitus, Suomen Pankin laskelmat.

19.3.2021
eurojatalous.fi
39838

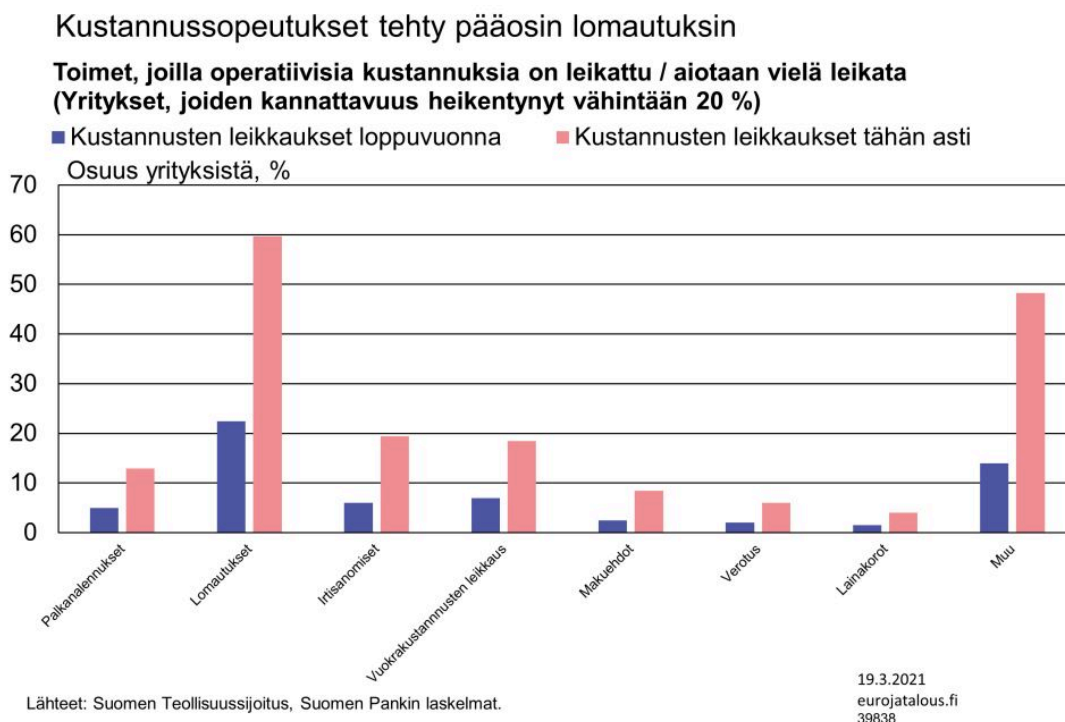
Selvästi suosituin keino operatiivisten kustannusten leikkaamiseen oli marraskuun kyselyyn mennessä ollut lomautukset (Kuvio 6). Noin 60 % yrityksistä, jotka arvioivat kannattavuutensa heikkenevän käyttökateprosentilla mitattuna vähintään 20 % vuoden 2020 aikana, kertoi turvautuneensa lomautuksiin kustannusten leikkaamiseksi. Irtisanomiset oli toiseksi yleisin tapa leikata kustannuksia, mutta niihin kertoi turvautuneensa vain joka viides yrityksistä.

Lomautukset mainittiin myös tärkeimpänä yksittäisenä jäljellä olevana keinona (20 % yrityksistä) operatiivisten kustannusten sopeuttamisen loppuvuoden aikana. Työkustannusten leikkaamisen jälkeen yleisin säästöjen kohde oli yritysten maksamat vuokratkustannukset, joita oli jo vähentänyt noin 18 % yrityksistä. Lisäksi noin 7 % yrityksistä pyrki etsimään kustannussäästöjä maksamistaan

tilavuokrista loppuvuoden aikana.

Lähes puolet yrityksistä oli leikannut operatiivisia kustannuksiaan myös muilla keinoin (kuviossa ”Muu”), joita ei kyselyssä kuitenkaan tarkemmin määritelty.

Kuvio 6.



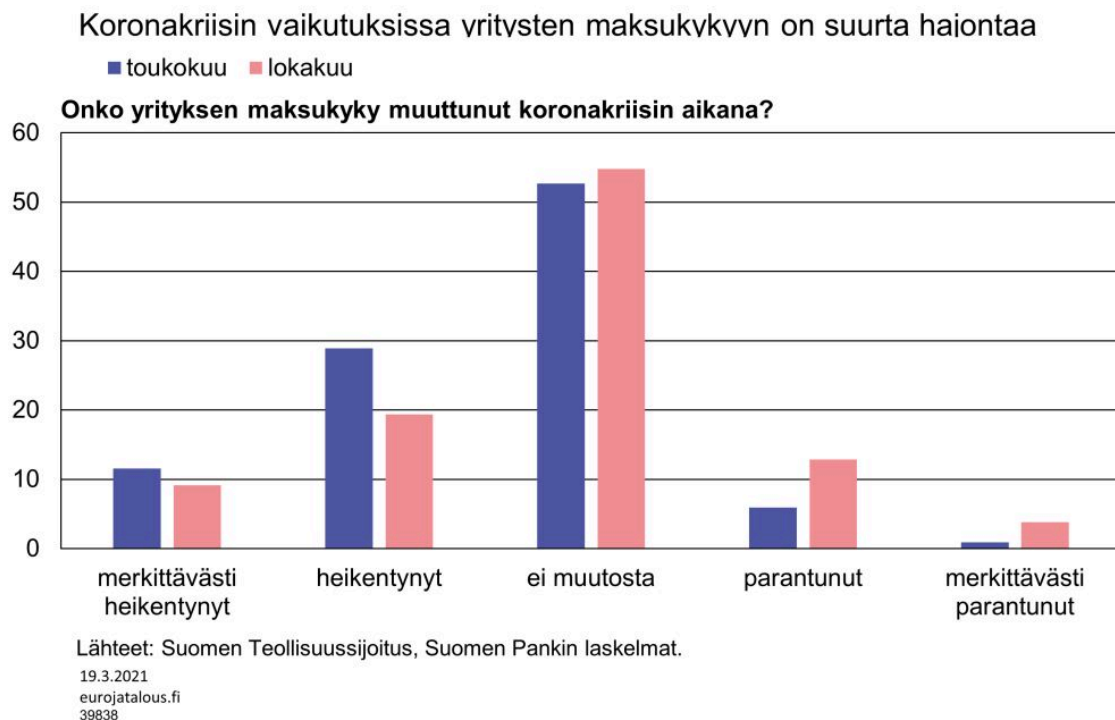
Osa yrityksistä uhkaa kassan tyhjeneminen

Yrityksen kassavirta kääntyy nopeasti negatiiviseksi, jos sen liikevaihto äkisti laskee ilman että yritys pystyy leikkaamaan kustannuksiaan riittävästi. Tilanteen pitkittyessä yritys joutuu maksuvaikeuksiin. TESIn kyselyn perusteella suomalaisten yritysten odotukset maksuvalmiutensa kehityksen suhteen odotetusti kohenivat touko- ja marraskuun kyselyiden välillä, ja yritykset arvioivat marraskuussa kassavarojensa riittävän pitempään kuin vielä keväällä. Kuten kannattavuudessa, myös yritysten maksuvalmiudessa on silti merkittävää hajontaa yritysten ja toimialojen välillä.

Noin puolella yrityksistä koronakriisi ei vielä marraskuussa 2020 näytä vaikuttaneen likviditeettiasemaan. Sekä marras- että toukokuun kyselyissä runsas puolet vastaajista arvioi, että niiden maksukyvyssä ei ole tapahtunut muutosta koronakriisin aikana (Kuvio 7). Myös moni niistä yrityksistä, joiden maksuvalmius ehti heikentyä jo koronakriisin alkuvaiheessa, arvioi

maksukykyensä parantuneen. Vielä toukokuun kyselyssä noin 30 % yrityksistä arvioi maksukykyensä heikentyneen, kun marraskuussa osuus oli enää noin 20 %. Koronatilanteen väliaikaisen helpottumisen lisäksi näiden yritysten tilannetta on luultavasti helpottanut yrityksille maksuvaikeusongelmista selviämiseksi myönnettyt yritystuet. Marraskuussa myös niiden yritysten osuus, jotka arvioivat maksukykyensä jopa parantuneen koronakriisin aikana, oli hiukan suurempi kuin toukokuussa.

Kuvio 7.



Yrityksiä pyydettiin myös arvioimaan suoraan, kuinka kauan niiden kassavarat riittävät (Kuvio 8). Tälläkään mittarilla välittömästi konkurssivaarassa olevien yritysten osuus ei ollut kovin suuri vielä marraskuussa. Lähes puolet vastaajayrityksistä arvioi kassavarojensa riittävän vähintään 6 kuukautta. Vielä toukokuussa näiden yritysten osuus vastaajista jäi noin kolmannekseen. Vastaavasti likviditeettiasemansa puolesta kaikkein heikoimmassa asemassa olevien yritysten osuus on selvästi vähentynyt.

Noin 6 % yrityksistä arvioi marraskuussa, että niiden kassavarat riittävät korkeintaan yhden kuukauden, ja lähes 18 % korkeintaan 2 kuukautta. Jälkikäteen arvioituna nämä vastaukset kassavarojen riittävyyden suhteen ovat osoittautuneet liian pessimistiseksi, sillä konkurssien määrä ei ole merkittävästi kasvanut millään toimialalla alkuvuonna 2021. Alkuvuoden vähäistä konkurssien määrää saattaa tosin osittain selittää väliaikaisesti voimassa olleet

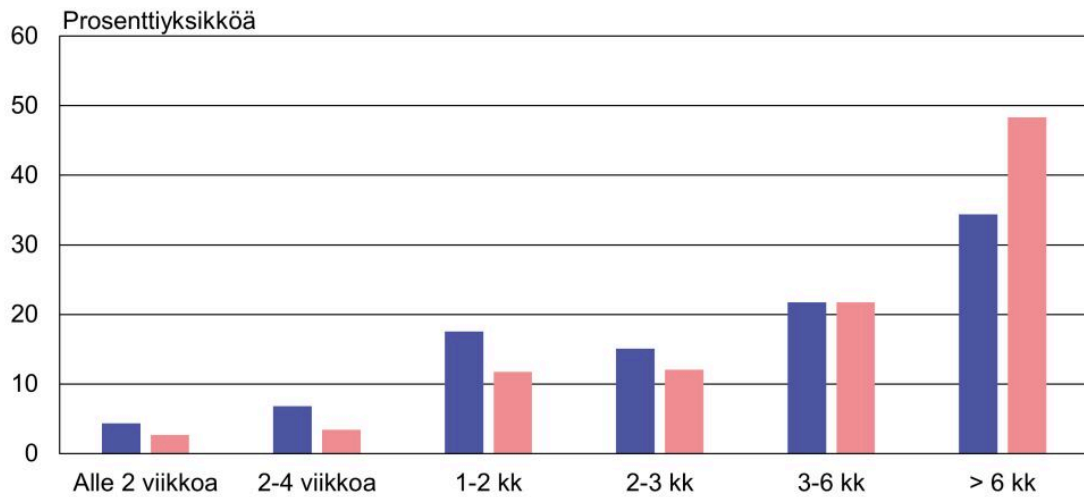
konkurssilainsäädännön muutokset, jotka estivät maksuvaikeuksiin joutuneen yrityksen konkurssiin hakemisen.

Kuvio 8.

Pienellä osalla yrityksistä kassavarat uhkaavat loppua muutamassa viikossa

■ toukokuu ■ lokakuu

Kuinka pitkään yrityksen kassavarat riittävät?



Lähteet: Suomen Teollisuussijoitus, Suomen Pankin laskelmat.

19.3.2021
eurojalous.fi
39838

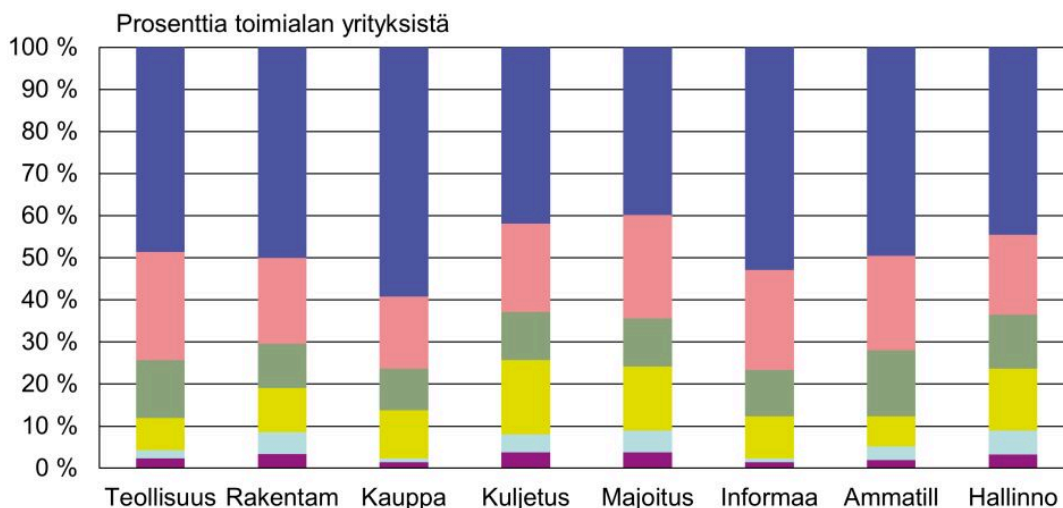
Toimialojen välillä on eroja myös kassavarojen riittävyyden suhteen. Odotetusti heikoin tilanne on majoituksen ja ravitsemuksen sekä kuljetuksen toimialoilla (Kuvio 9.) Kuitenkin myös teollisuudessa ja kaupassa, eli toimialoilla, jotka ovat kärsineet koronakriisistä vähiten, noin joka kymmenes yritys arvioi kassavarojensa riittävän korkeintaan 2 kuukautta.

Kuvio 9.

Kassavarojen riittävyys on suurin ongelma palvelualoilla

Kassavarojen riittävyys toimialoittain

Alle 2 viikkoa 2-4 viikkoa 1-2 kk 2-3 kk 3-6 kk > 6 kk



Lähteet: Suomen Teollisuussijoitus, Suomen Pankin laskelmat.

19.3.2021
eurojatalous.fi
39838

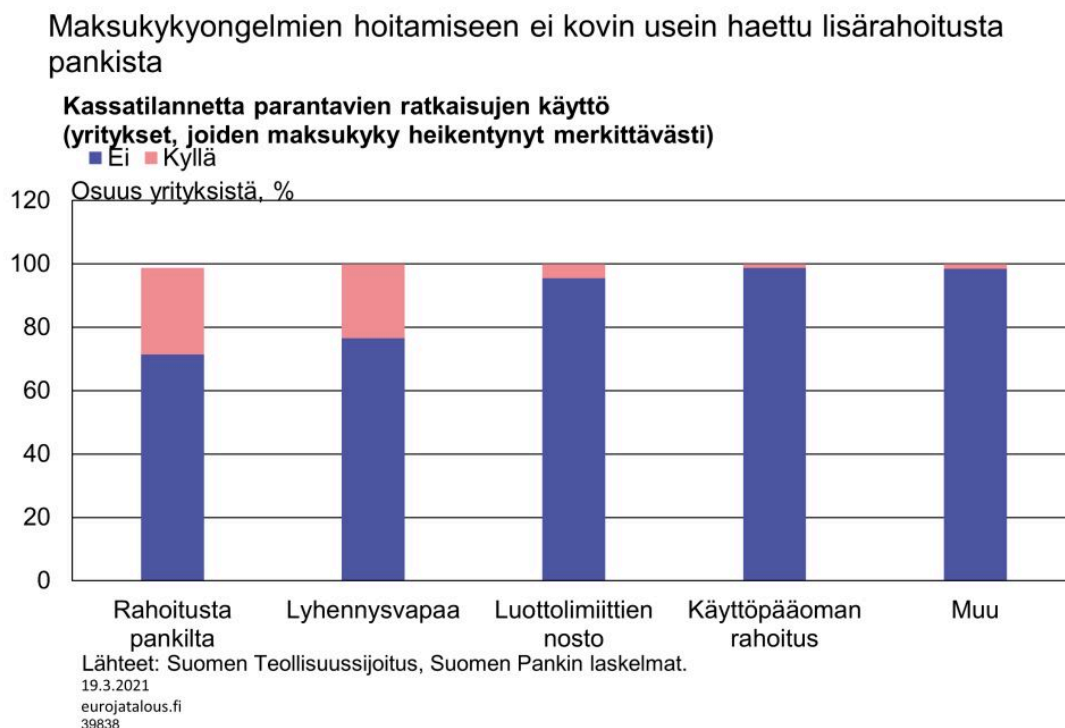
Maksuvalmiusongelmiin ei juuri ole haettu helpotusta pankeista

Operatiivisten kustannusten leikkaamisen ohella yritys voi sopeutua kannattavuuden ja maksuvalmiuden heikkenemiseen omistajien tai ulkopuolisten antamalla lisärahoituksen avulla. Lisäksi yritysten asemaa on helpotettu julkisen vallan tarjoamalla suorilla ja epäsuorilla yritystuilla. Jälkimmäisiä edustavat mm. mahdollisuus SOTU-maksutilitysten lykkäämiseen sekä konkurssilainsäädäntöön tehdyt tilapäiset muutokset.

Marraskuun kyselyvastausten perusteella yritykset eivät kovin yleisesti ole turvautuneet lisärahoitukseen omistajiltaan. Yrityksistä, joiden maksukykyyn arvioitiin heikenneen huomattavasti, vain vajaa 8 prosenttia oli saanut lisärahoitusta nykyisiltä omistajiltaan⁴. Yksikään yrityksistä ei ollut saanut lisärahoitusta uusilta omistajilta.

Jonkin verran yrityksen omistajia yleisempi lisärahoituksen lähde oli pankit (Kuvio 10). Pankkilainojen lisääminen ei kuitenkaan sekään ollut kovin tavanomainen keino likviditeettiongelmien lievittämiseen. Yrityksistä, jotka arvioivat maksukykynsä heikenneen huomattavasti, vain vajaa 30 % oli hakenut pankeista lisärahoitusta.

Kuvio 10.



Niistä maksukyvyltään heikentyneistä yrityksistä, jotka olivat pankeilta lisärahoitusta hakeneet, kaikki olivat sitä myös saaneet. Velkarahoituksen saamista ei siis näytä rajoittaneen pankkien luottopoliittikan kireys, vaan luottojen kysynnän vähäisyys.

Muista pankkien tarjoamista maksuvalmiutta kohentavista järjestelyistä yleisin oli lainojen lyhennysvapaat, joita oli saanut noin joka neljäs maksuvalmiudeltaan merkittävästi heikentynyt vastaaja. Luottolimiittien noston tai käyttöpääoman rahoituksen käyttö oli sen sijaan vähäistä. Näiden muiden järjestelyiden osalta tietoa on vain siitä mille yrityksille niitä oli myönnetty, mutta ei siitä kuinka moni niitä oli hakenut.

Suorat yritystuet ovat olleet suosittuja

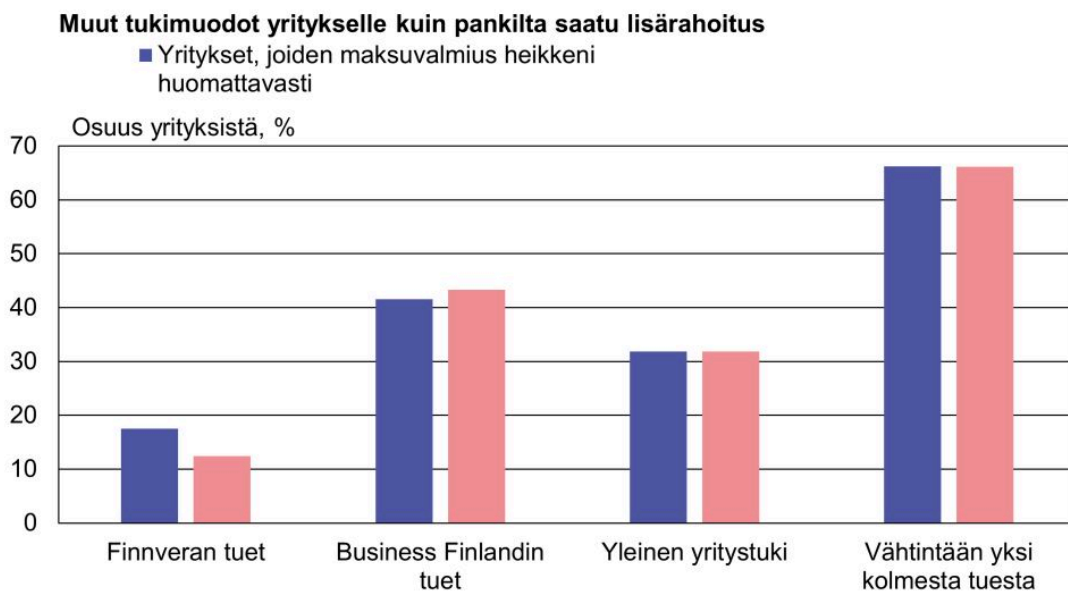
Pankkirahoitusta enemmän maksu- tai kannattavuusvaikeuksiin ajautuneet yritykset ovat käyttäneet yritystukia, joita on ollut tarjolla tilapäisistä likviditeettiongelmista selviämiseen keväästä 2020 lähtien. Näistä ”koronatuista” merkittävimpiä ovat olleet Finnveran, Business Finlandin sekä ELY-keskusten myöntämät tuet sekä valtion myöntämät yleinen kustannustuki ja ravintolatuki. Näistä tuista Finnveran tuki muodostuu omavastuullisista lainatakauksista, muut ovat vastikkeettomia suorita rahallisia tukia.

Marraskuun 2020 kyselyssä tiedusteltiin tukien käytöstä erikseen Finnveran, Business Finlandin, yleisen kustannustuen sekä ravintolatuen osalta. Noin kaksi kolmasosaa yrityksistä, jotka arvioivat joko maksuvaikeutensa huomattaviksi tai kannattavuutensa heikenneen vähintään 20 %, oli saanut jotain niistä kolmesta tuesta, jota oli tarjolla yrityksen toimialasta riippumatta (Kuvio 11). Tuista kysyttiin pelkästään, onko yritys niiden piirissä vai ei. Vastaajien joukossa voi olla myös sellaisia yrityksiä, jotka ovat hakeneet tukia, mutta eivät ole täyttäneet tuen ehtoja.

Tuista vähiten käytetty oli ainoaa vastikkeellista tukea eli Finnveran lainatakauksia, joita oli myönnetty vajaalle viidennekselle yrityksistä, joiden maksukyky oli heikentynyt merkittävästi. Eniten oli myönnetty Business Finlandin tukia, runsaat 40 % samasta yritysjoukosta. Business Finlandin tuet on ensisijaisesti tarkoitettu yritystoiminnan kehittämiseen, mutta ne näyttävät auttaneen myös koronakriisistä selviämisessä. Yleistä yritystukea oli myönnetty vajaalle kolmannekselle.

Kuvio 11.

Varsinkin vastikkeettomat yritystuet olleet suosittuja



Lähteet: Suomen Teollisuussijoitus, Suomen Pankin laskelmat.

19.3.2021
eurojatalous.fi
39838

Yritystukien tehokas kohdentaminen on hankalaa

Hyytinen ym. (2021) pohtivat mahdollisten uusien yritystukiohjelmien vaikuttavuudeltaan tehokkainta toteutustapaa. Hyytisen ym. mukaan tulisi tarkoin arvioida, missä määrin suorat tuet ovat koronakriisin pitkittyessä enää tarkoituksenmukaisia, sillä vastikkeettomien tukien tehokas

allokoiminen yritysten kesken on vaikeaa. Vastikkeettomat tuet jaetaan ennalta määrättyjen kriteerien ja aikaisempien vuosien tilinpäätöstietojen perusteella. Tällöin on vaarana, että osa tukirahoista menee kannattamattoman liiketoiminnan tukemiseen.

Jos mahdolliset uudet tukipaketit perustuisivat vastikkeellisiin tukiin kuten lainoihin ja lainatakauksiin, niiden kohdentumista ohjaisi valikoituminen. Tukia saisivat siis pääsääntöisesti vain sellaiset yritykset, jotka uskovat liiketoimintansa olevan kannattavaa myös tulevaisuudessa.⁵

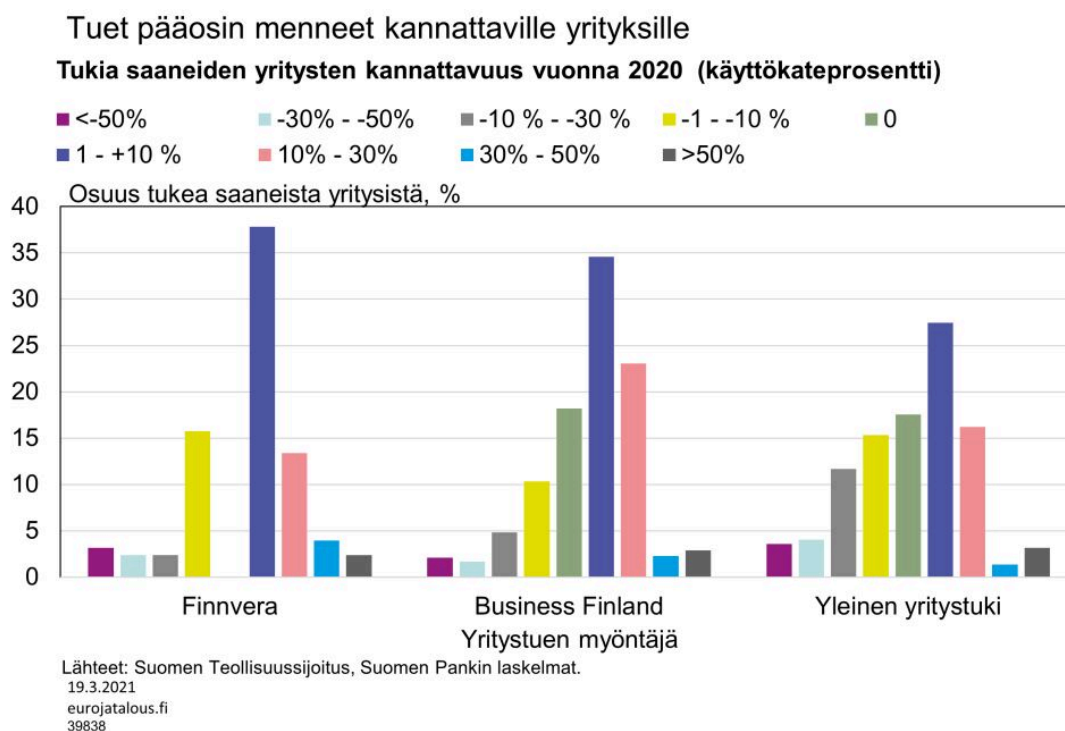
Hyytisen ym. (2021) korostamien kannattavuuskriteerien ohella rajallisten tukiresurssien kohdentamisessa on otettava huomioon rahoituksen saatavuuden näkökulma. Sekä vastikkeellisten että vastikkeettomien tukien tulisi kohdistua yrityksille, jotka aidosti ovat ulkopuolisen taloudellisen tuen tarpeessa ja jotka eivät pysty saamaan lisärahoitusta muualta.

Yritysten omien kannattavuuttaan ja maksukykyään koskevien arvioiden perusteella voidaan karkeasti arvioida, miten tuet ovat kohdentuneet.⁶

On huomattava, että sellainenkin yritystoiminta, joka pitkällä aikavälillä on kannattavaa, voi olla väliaikaisesti tappiollista. Monien yritysten toiminta on tappiollista toiminnan alkuvaiheessa. Varsinkaan koronakriisin kaltaisten poikkeusolojen aikana lyhytaikaisista kannattavuusvaikeuksista ei voi tehdä pitkälle meneviä johtopäätöksiä yrityksen elinkelpoisuudesta.

Yritystuet näyttävät kohdistuneen enimmäkseen yrityksille, jotka koronakriisistä huolimatta ovat pysyneet kannattavuusrajan yläpuolella. Tukia saaneista yrityksistä vain vajaa viidennes arvioi marraskuussa käyttökateprosenttinsa jäävän negatiiviseksi vuonna 2020, eli yritys ei pystyisi toiminnallaan kattamaan edes kiinteitä kustannuksiaan (Kuvio 12). Eniten tällaisia yrityksiä oli yleisen kustannustuen piirissä. Suurin osa tuista (26 %–52 % yrityksistä, tuesta riippuen) oli kohdistunut yrityksille, joiden käyttökateprosentti oli 1 %–10 %.

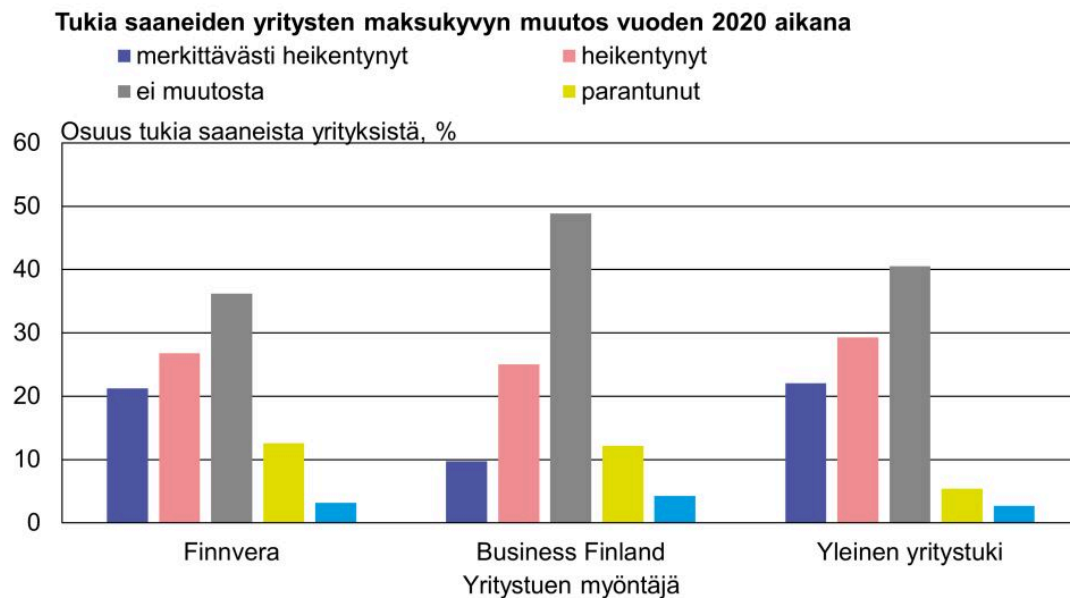
Kuvio 12.



Yllättävän suuri osa tukia saaneista yrityksistä arvioi, että niiden maksukyky ei ollut heikentynyt lainkaan vuoden 2020 aikana tai maksukyky oli jopa parantunut (Kuvio 13). Tuet itsessään ovat tosin jo parantaneet monen niitä saaneen yrityksen taloudellista tilannetta, ja näin oletettavasti vaikuttaneet vastauksiin. Rungas puolet marraskuuhun 2020 mennessä yleistä kustannustukea saaneista yrityksistä kuitenkin arvioi maksukykynsä heikentyneen, ja noin viidennes yrityksistä arvioi heikkenemisen merkittäväksi. Niiden yritysten osuus, jotka arvioivat maksukykynsä heikentyneen huomattavasti, oli suurin yleisen yritystuen saajissa. Finnveran tuet kohdistuivat tällä mittarilla vain hieman heikommin. Business Finlandin tuista sen sijaan vain noin kolmannes oli myönnetty yrityksille, joiden maksukyky oli heikentynyt ainakin jossain määrin.

Kuvio 13.

Kaikki tukia saaneet yritykset eivät välttämättä ole olleet tukien tarpeessa



Lähteet: Suomen Teollisuussijoitus, Suomen Pankin laskelmat.
19.3.2021
eurojatalous.fi
39838

Yritykset saivat kyselyssä itse arvioida yritystukien hyödyllisyyttä yleisen yritystuen sekä ravintolatuen osalta. Noin kolmasosa yrityksistä, joiden maksukyky oli heikentynyt merkittävästi, oli saanut yleistä yritystukea (Kuvio 14). Näistä yrityksistä edelleen noin joka kolmas arvioi tuen auttaneen paljon tai hyvin paljon, kun loput tukea saaneista yrityksistä arvioivat tuen hyödyn korkeintaan vähäiseksi. Ravintolatukea oli saanut peräti kolme neljästä ravitsemis- ja majoitustoimialan yrityksistä, ja sen arvioitiin auttaneen yrityksiä selvästi yleistä yritystukea useammin (Kuvio 15). Lähes puolet ravintolatukea saaneista yrityksistä arvioi tuen auttaneen paljon tai hyvin paljon.

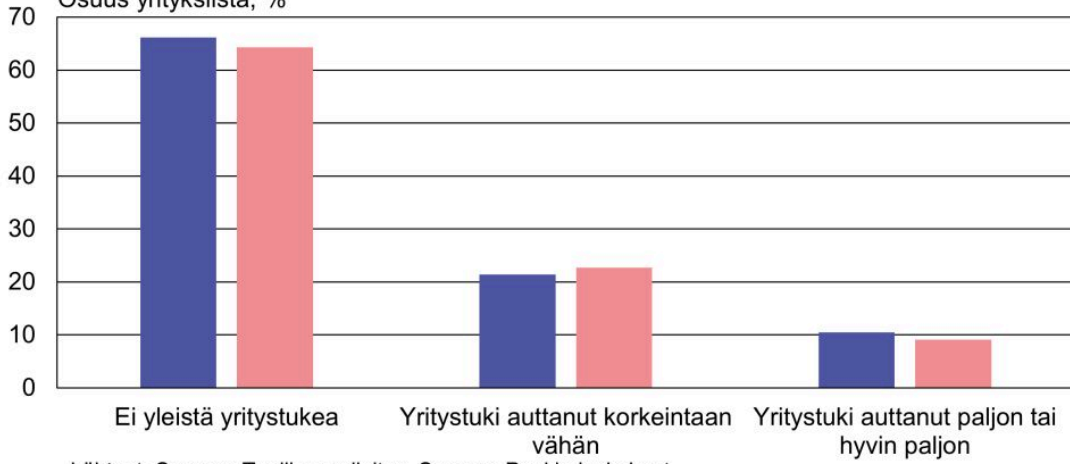
Kuvio 14.

Noin kolmasosa yleistä yritystukea saaneesta yrityksestä on hyötynyt siitä paljon

Yritysten arviot yleisen yritystuen hyödyllisyydestä

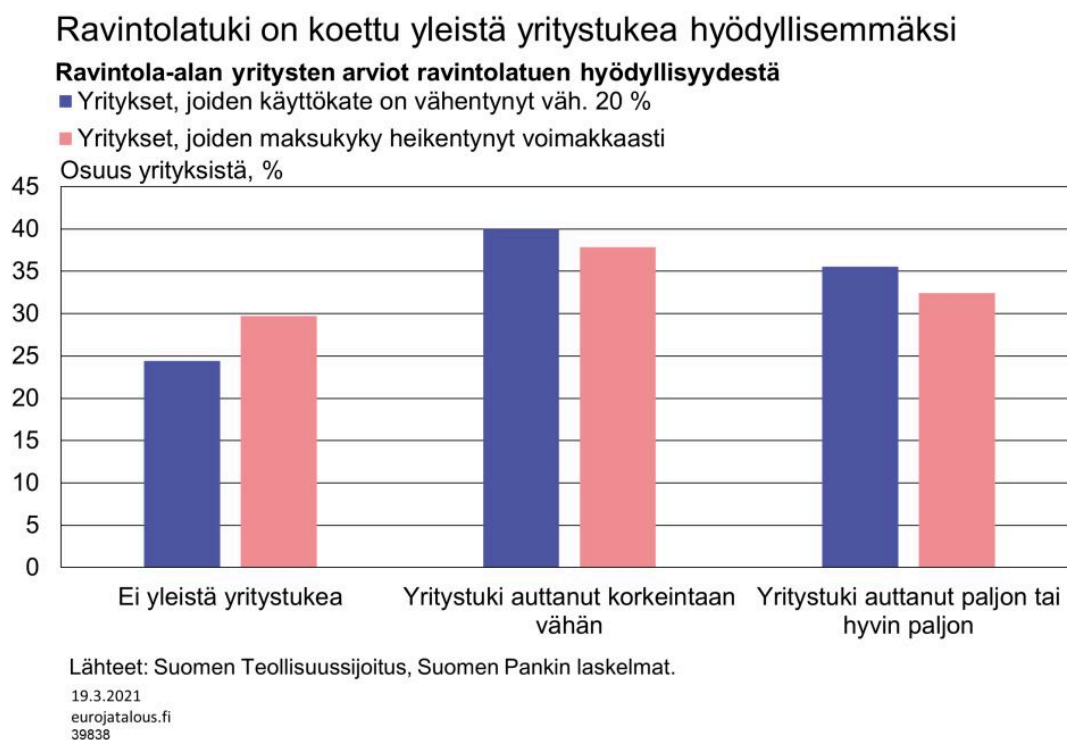
- Yritykset, joiden käyttökate on vähentynyt väh. 20 %
- Yritykset, joiden maksukyky heikentynyt voimakkaasti

Osuus yrityksistä, %



Lähteet: Suomen Teollisuussijoitus, Suomen Pankin laskelmat.
19.3.2021
eurojatalous.fi
39838

Kuvio 15.



Jos koronakriisi pitkittyy, yhä useampi yritys on lisätuen tarpeessa

Koronakriisin vaikutukset ovat jakautuneet yritysten välillä epätasaisesti. Noin puolella suomalaisyrityksistä kannattavuus tai maksuvalmius ei marraskuun tilanteen perusteella näytä lainkaan kärsineen pandemiasta ja sen edellyttämistä talouden rajoitustoimista. Noin joka kymmenes yrityksistä on kuitenkin joko menettänyt kannattavuudestaan vähintään neljänneksen, ja lähes viidennes yrityksistä arvioi edelleen, että niiden kassavarat riittävät korkeintaan kaksi kuukautta. Myös toimialojen väliset erot ovat suuria. Koronakriisi on odotetusti vahingoittanut varsinkin majoitus- ja ravitsemustoimintaa sekä kuljetustoimialoja, kun muut toimialat ovat ainakin toistaiseksi selviytyneet varsin vähäisin vaurioin. Mainittujen koronakriisistä eniten kärsineiden toimialojen yhteenlaskettu osuus yritysten bruttoarvonlisästä jää tosin suhteellisen vähäiseksi. Vuonna 2019 se oli vajaa 10 %.

Koronakriisistä kärsineiden toimialojen yritykset ovat pyrkineet sopeutumaan liikevaihdon ja kannattavuuden laskuun leikkaamalla operatiivisia kustannuksiaan, varsinkin lomauttamalla henkilöstöään. Yritysten omistajat eivät sen sijaan kovin yleisesti ole rahoittaneet yrityksiään lisää, eivätkä myöskään näytä olleen halukkaita lisävelkaantumiseen. Pankkien tarjoamaan

lisärahoitukseen tai lyhennysvapaisiin on turvautunut harvempi kuin joka kolmas niistäkin yrityksistä, jotka arvioivat maksukykynsä heikenneen merkittävästi. Tarjolla olleista yritystuista yritykset ovat tukeutuneet yleisimmin vastikkeettomiin tukiin.

Pandemian kiihtyminen Suomessa kääntää monen palvelualan yrityksen kannattavuuden ja maksuvalmiuden uuteen syöksyyn. Yrityksillä on enää rajatusti mahdollisuuksia leikata kustannuksiaan lisää, joten moni yritys voi keväällä 2021 olla lisätuen tarpeessa.

Kannattavuuserot yritysten välillä ovat toisaalta suuret. Paras hyöty tukitoimista saadaankin, jos ne kohdennetaan väliaikaista tukea eniten tarvitseville yrityksille. Tukia saavien yritysten pitäisi kuitenkin pitkällä aikavälillä olla elinkelpoisia, jotta niillä ei turhaan pönkitettäisi kannattamatonta liiketoimintaa. Tähän mennessä myönnetyt koronatuot ovat ainakin yrityskyselyn perusteella pääsääntöisesti kohdentuneet yrityksille, jotka koronakriisistä huolimatta ovat pysyneet kannattavuusrajan yläpuolella. Tukien kohdentamiseen niitä eniten tarvitseville yrityksille on kuitenkin hankalaa.

Viitteet

1. Suomalaisten yritysten tilaa koronapandemian aikana tarkastelevat myös Vanhala (2020): Yritysten maksuvaikkeudet koronapandemiassa - laskelmia yritysaineistolla sekä Vanhala ja Mäki-Fränti: Yritykset vastaavat koronakriisiin työkustannuksia sopeuttamalla. ↑
2. Kyselytuloksista on julkaistu Tesin raportti "Koronakriisin vaikutukset Suomen pk-yrityksiin" ↑
3. Voittoaste, eli toimintaylijäämän suhde tuotokseen vastaa yritystasolla liikevoiton suhteuttamista liiketoiminnan tuottoihin. TESIn kyselyssä yritykset eivät kuitenkaan arvioineet kannattavuuskehitystään liikevoiton perusteella, vaan ainoastaan käyttökateen. Käyttökateella tarkoitetaan yrityksen liiketoiminnan tulosta ennen poistoja, rahoituseriä ja veroja. Käyttökateprosentti suhteuttaa yrityksen käyttökateen sen liikevaihtoon. ↑
4. Kyselyssä ei tässä kohtaa tehty eroa sen suhteen, oliko omistajien lisärahoitus yritykseen oman vai vieraan pääoman ehtoista. ↑
5. Hyytinen, Ari – Määttänen, Niku – Takalo, Tuomas – Toivanen, Otto (2021) Yritysten tukemisessa on syytä siirtyä kohti vastikkeellista tukea. ↑
6. Tukien kohdentumista arvioitaessa on muistettava, että tukiohjelmilla on alun perin ollut osin eri tavoitteet. Yleinen kustannustuki sekä ravintolatuki suunnattiin keväällä 2020 tukemaan koronakriisin vuoksi merkittävästi liikevaihtoaan menettäneitä yrityksiä kannattavuus- ja maksuvalmiusongelmien yli. Business Finlandin tuet on alun perin suunniteltu liiketoiminnan kehittämisen rahoittamiseen, mutta keväällä 2020 niitä

haettiin runsaasti myös kannattavuusongelmien korjaamiseen. ↑

Asiasanat

korona, koronapandemia, talousennuste, yritykset, yritysten kannattavuus, yritystuki