

BLOGI

Suhdannenäkymä heikentynyt kesän jälkeen

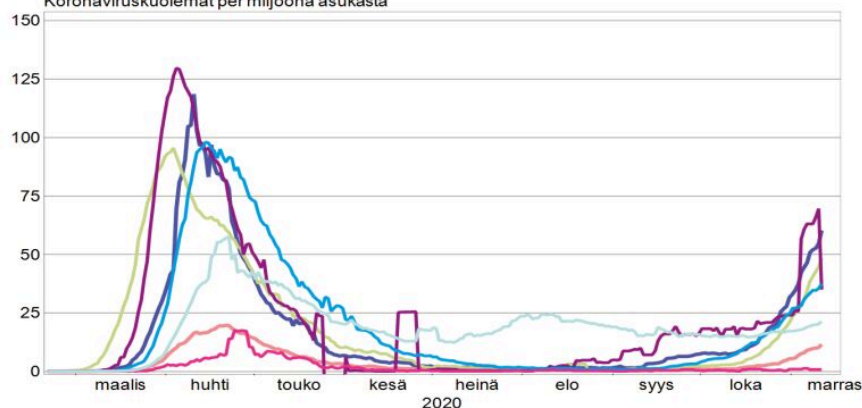
Suomen talous | 13.11.2020

Kuvio 1.

Koronavirukseen liittyvä kuolleisuus lähtenyt jälleen nopeaan kasvuun useissa maissa

Koronaviruskuolemat, muutos viikon takaisesta, per miljoona asukasta

— Yhdysvallat — Suomi — Iso-Britannia — Espanja — Italia — Saksa — Ranska
Koronaviruskuolemat per miljoona asukasta



Lähde: European Centre for Disease Prevention & Control, Suomen Pankin laskelmat ja Macrobond

13.11.2020
eurojatalous.fi

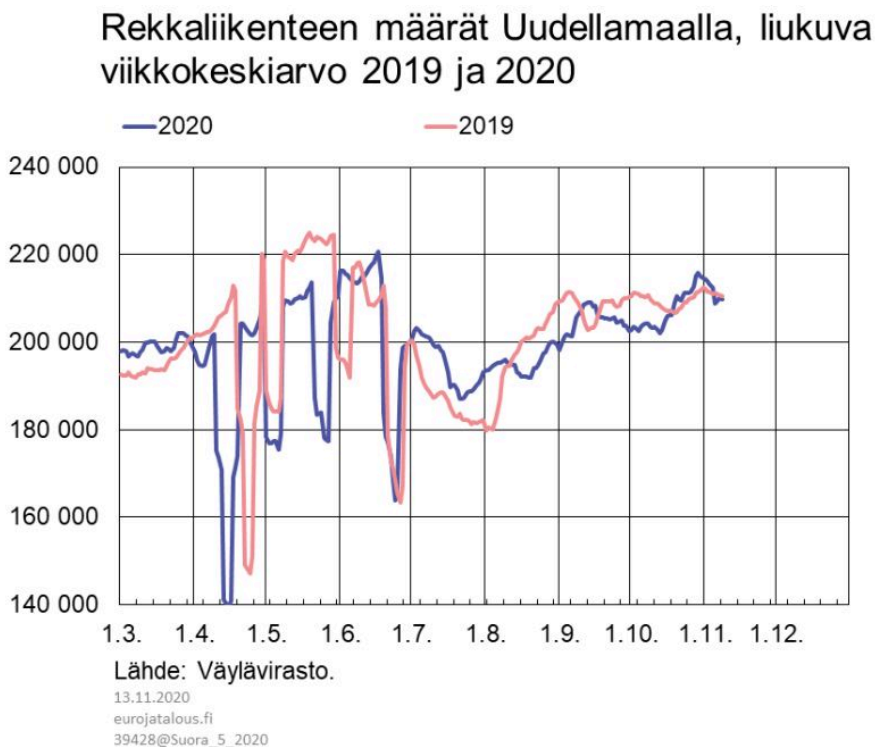
Viimeiselle vuosineljännekselle ennakoidaan nollakasvua

Koronaviruspandemian toinen aalto on pahentunut Suomessa ja muualla Euroopassa sekä Yhdysvalloissa. Viime päivien ennätyselliset tartuntamäärät eivät ole vielä merkinneet sairaalahoitossa olevien potilaiden tai tautiin kuolleiden lukumäärien nousua kevään lukemiin, koska testausmäärät ovat nyt huomattavasti kevättä suurempia.

Kuolleisuus on kuitenkin noin kuukausi sitten lähtenyt nopeaan kasvuun euroalueen suurissa maissa, ja niissä on otettu käyttöön uusia rajoituksia ja sulkutoimia. Vähittäiskaupan liikkeiden aukioloa on rajoitettu, ja ravintolat, kahvilat sekä urheilu- ja virkistystilat on suljettu kokonaan useissa Euroopan maissa. Suomessa tartunnat ovat myös kasvussa, vaikkakin paljon lievemmin kuin Euroopan suurissa talouksissa. Sairaalahoitotarpeessa olevien potilaiden määrä on hieman lisääntynyt. Rajoitustoimet Suomessa koskevat tällä hetkellä ainoastaan matkustamista sekä

ravintoloiden aukioloa ja anniskeluaikoja.

Kuvio 2.

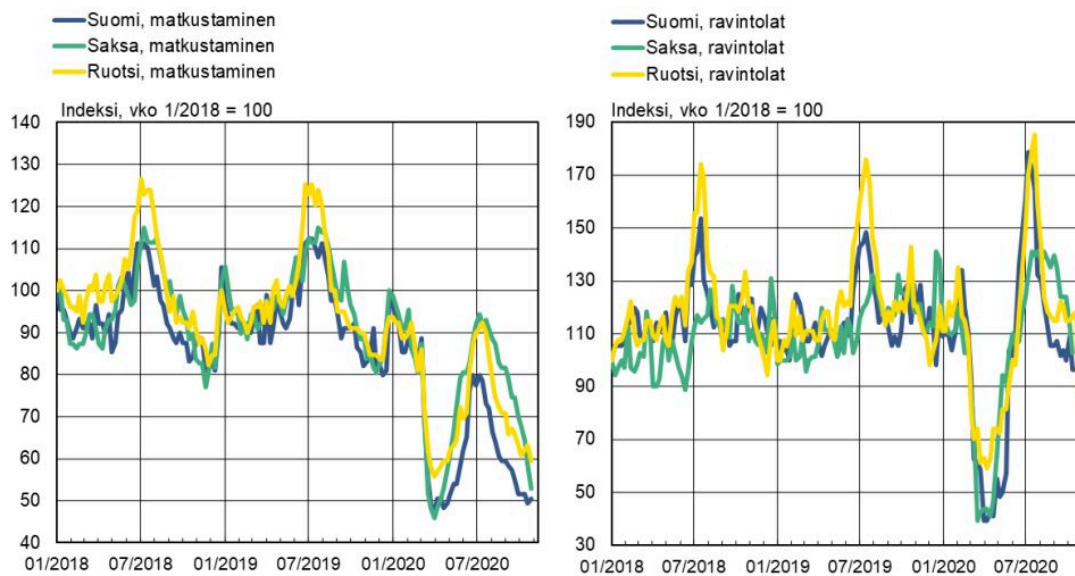


Suomen talous näyttää alkusyksyllä toipuneen jonkin verran toisen vuosineljänneksen pudotuksesta. Suomen Pankin eniten käytetty lyhyen aikavälin malli, nk. BVAR-malli¹ ennakoii Suomen BKT:n volyymin kasvaneen vuoden 2020 kolmannella neljänneksellä 3,4 % edellisestä neljänneksestä.² Tätä käsitystä vahvistaa Tilastokeskuksen 2 000 merkittävän yrityksen myyntitietoihin perustuva kokeellinen pikaestimaatti, joka arvioi BKT:n kasvuksi 3,0 % Q3:lla. Tilastokeskuksen 13. marraskuuta julkaistun ennakkotiedon mukaan BKT:n kasvu kolmannella neljänneksellä oli 2,6 %.

Vuoden viimeisellä neljänneksellä tartuntojen lisääntymisen ja sulkutoimien odotetaan vaikuttavan erityisesti palvelutoimialoihin euroalueella, mutta myös Suomessa. Suomen Pankin laajaan tilastomateriaaliin perustuvien lyhyen aikavälin ennustemallien mukaan Suomen BKT:n kasvu on jäämässä lähelle nollaa vuoden 2020 viimeisellä neljänneksellä, kun kolmannella vuosineljänneksellä talous oli toipumassa vielä hyvin kevään pudotuksesta.

Kuvio 3.

Matkustamiseen ja ravintoloihin liittyvät Google-haut ovat kääntyneet uuteen laskuun



Lähde: Google Trends.

13.11.2020
 eurojalalous.fi
 39518@GT_matkustus ja ravintolat

Lyhyen aikavälin mallit ennustavat hidastuvaa kasvua

BKT:n neljännesvuosikasvu	2020N1	2020N2	2020N3	2020N4
BVAR	-2,4 %	-6,3 %	3,4 %	0,8 %
Faktorimalli	-0,1 %	-1,9 %	0,8 %	-0,5 %
Siltamalli	-0,2 %	-1,2 %	0,7 %	0,1 %
Rahoitusmarkkinamalli	-0,4 %	-0,4 %	0,4 %	0,4 %
Toteutunut	-1,4%*	-4,4%*		

Lähde: Suomen Pankki.

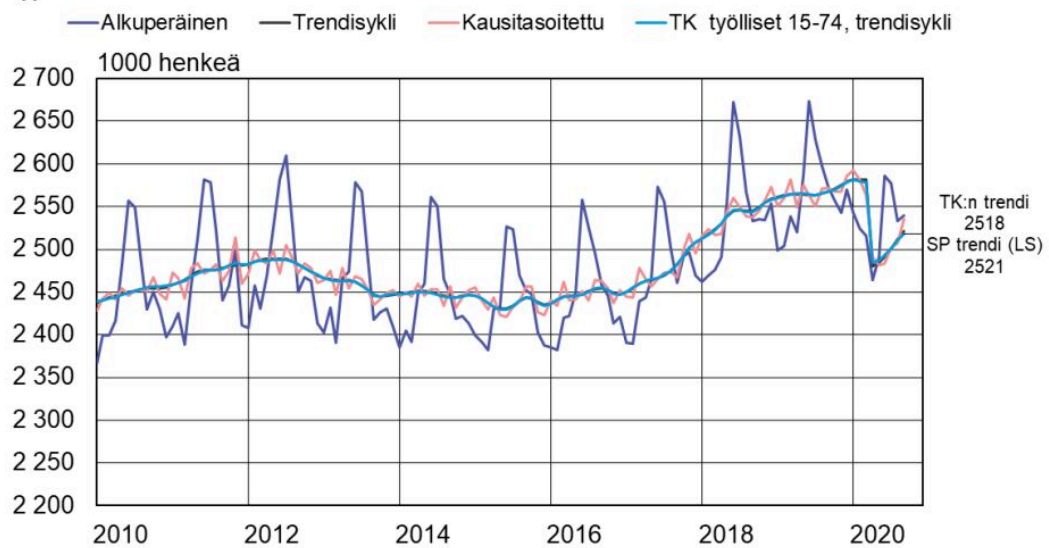
Viimeiseltä vuosineljännekseltä on kuitenkin toistaiseksi vain vähän tilastotietoa, jota mallit voivat hyödyntää, joten ennuste tulee vielä päivittymään. Mallien antamaa kuvaa suhdannenäkymän heikkenemisestä vuoden lopussa vahvistaa Tilastokeskuksen ja ETLA:n

Uudenmaan rekkaliikenteeseen (kuvio 3) ja luottamusindikaattoreihin perustuva talouden pikaennakko, joka ennakoi kokonaistuotannon laskeneen lokakuussa selvästi sekä edelliseen kuukauteen että edelliseen vuoteen verrattuna. Marraskuun alussa rekkaliikenteen volyyymi on ollut edelleen vuodentakaista alempana.

Kuvio 4.

Työllisyystilanne on osittaisesta toipumisesta huolimatta edelleen heikko

Työlliset, 15–74 -vuotta, kausitasoitettu (LS) ja trendisykli (LS) verrattuna TK:n trendisykliin syyskuussa 2020



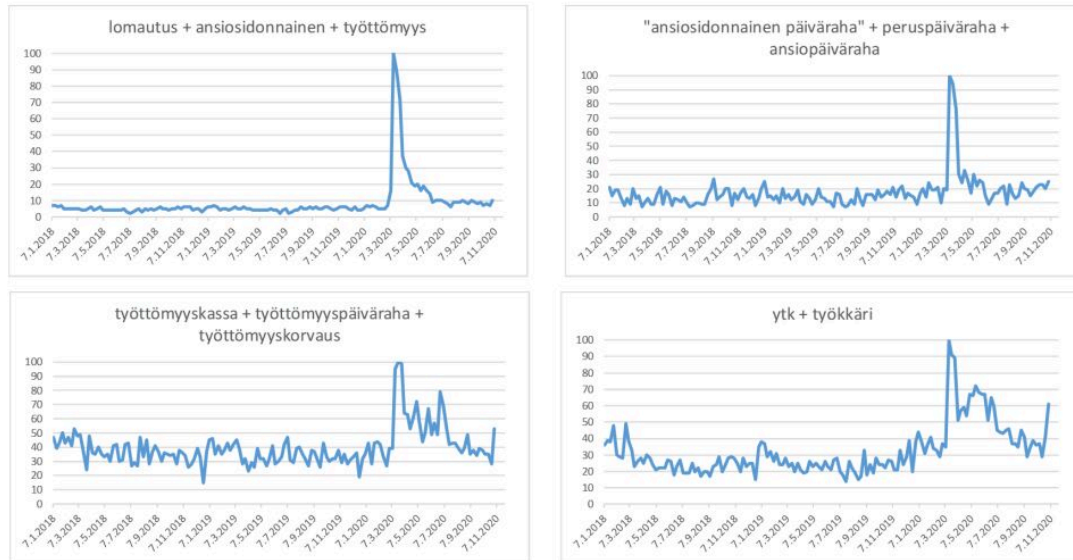
Lähde: Tilastokeskus, Suomen Pankin kausitasoitukset.

13.11.2020
eurojatalous.fi
39665@Chart_SA_LS

Suhdannenäkymän heikkenemiseen vuoden 2020 lopussa viittaavat myös luottamusindikaattorit (kuvio 4). Sekä kuluttajien että yritysten luottamus tulevaan talouskehitykseen vahvistui kesän aikana kevään jyrkästä pudotuksestaan, mutta viime kuukausina vahvistuminen on pysähtynyt. Kuluttajien luottamus kääntyi elokuussa uudelleen laskuun toivottuaan hieman kaikkien aikojen heikoimmasta lukemastaan huhtikuussa. Koko talouden luottamus on jäänyt varsin heikolle tasolle ja ennakoi itsessään talouskasvun heikkenemistä jatkossa.

Kuvio 5.

Työttömyyteen liittyvissä Google-hauissa liikahdus ylöspäin normalisoitumisen jälkeen



13.11.2020
eurojatalous.fi
39425@Data_GoogleTrends

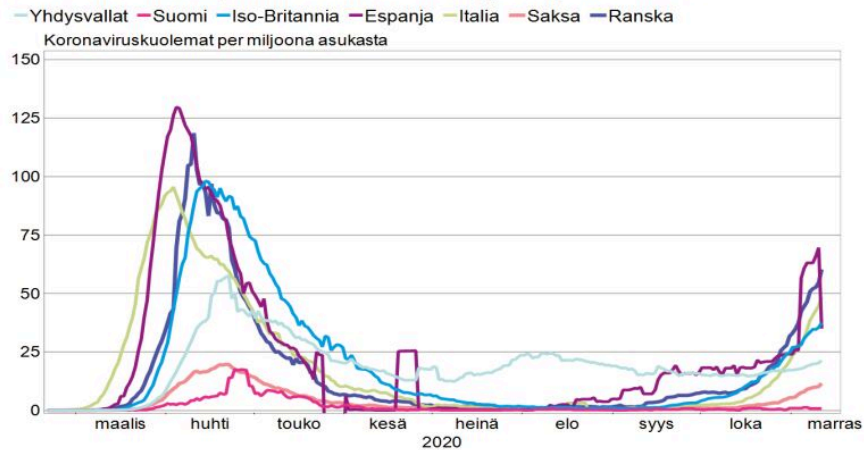
Palvelualojen korona-ahdinko ei ole helpottamassa

Koronaviruksesta ovat kärsineet erityisesti yksityiset palvelualat, jotka muodostavat puolet koko kansantalouden bruttoarvonlisäyksestä. Kevään romahdusta palvelualojen (pl. kauppa) liikevaihdossa on seurannut hyvin vaimea kasvu, ja liikevaihdon taso on jäänyt huomattavasti vuodenvaihteen tasoa alemmaksi. Nopeasti päivittyvät indikaattorit viittaavat palvelualojen vaikeuksien jatkumiseen syksyllä. Pankkien maksukorttidatan perusteella palveluihin kohdistuvat ostot ovat vähentyneet kesän lopulta lähtien ja mm. matkustamiseen ja ravintoloihin liittyvät Google-haut ovat kääntyneet kesän jälkeen uuteen laskuun (kuvio 5). Samanlaista kehitystä nähdään muissakin maissa, mm. Saksassa ja Ruotsissa.

Kuvio 6.

Koronavirukseen liittyvä kuolleisuus lähtenyt jälleen nopeaan kasvuun useissa maissa

Koronaviruskuolemat, muutos viikon takaisesta, per miljoona asukasta

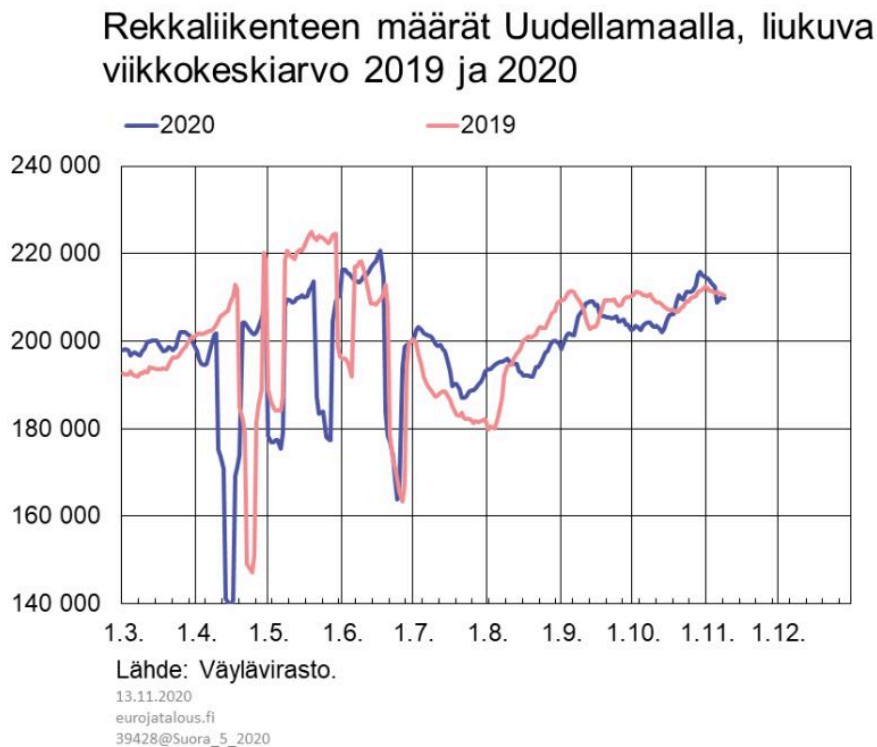


Lähde: European Centre for Disease Prevention & Control, Suomen Pankin laskelmat ja Macrobond

13.11.2020
eurojatalous.fi

Googlen liikkuvuusdatan mukaan suomalaisten liikkuminen kaupoissa, vapaa-ajantiloissa ja joukkoliikennevälineiden asemilla on myös vähentynyt syksyn edetessä (kuvio 6). Tämäkin kehityskulku koskee myös muita maita, kuten Saksaa ja Ruotsia, ja liittyynee koronatilanteen laaja-alaiseen heikkenemiseen kesän jälkeen.

Kuvio 7.

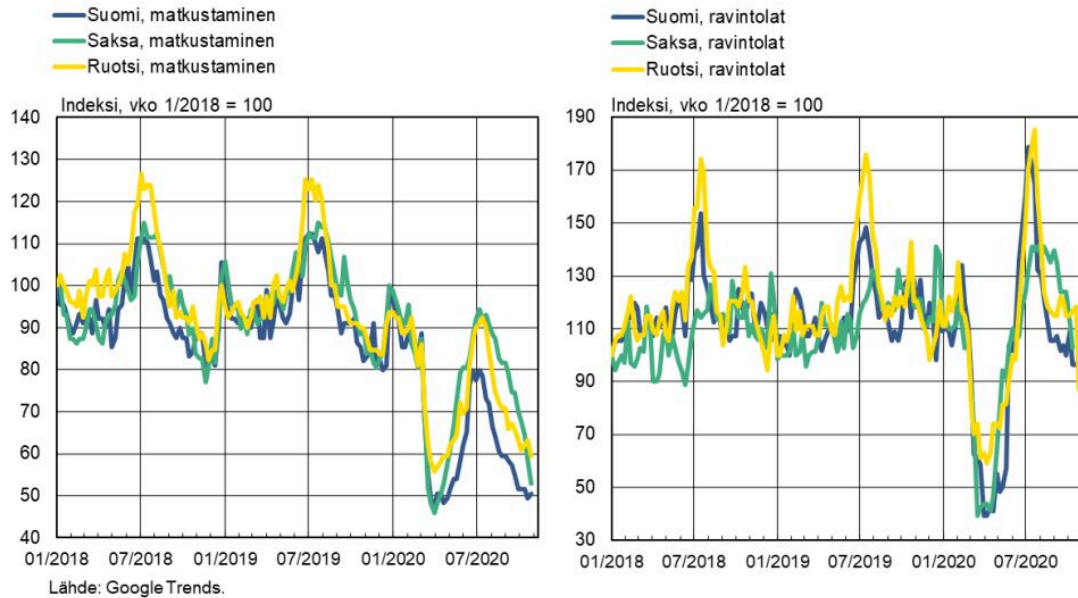


Palvelualojen heikosta kehityksestä poikkeuksen muodostaa vähittäiskauppa, joka on kasvanut vahvasti vuonna 2020. Nordean korttimaksudata³ osoittaa maksujen olleen kokonaisuudessaan viime viikkoina edellisvuoden vastaavan ajankohdan tasolla, palveluihin kohdistuvien korttimaksujen vähenemisestä huolimatta. Tämä johtuu siitä, että tavaroihin kohdistuvat maksut ovat olleet lievässä kasvussa viime vuoteen verrattuna.

Pandemian vaikutus teollisuustuotantoon on jäänyt ainakin toistaiseksi pelättyä pienemmäksi. Teollisuuden liikevaihto ja teollisuustuotannon volyyymi ovat olleet laskusuuntaisia koko vuoden 2020 ajan. Teollisuuden sähkönkulutuksesta saadaan tietoa nopeammin kuin teollisuuden tuotannosta ja liikevaihdosta, joten sähkönkulutuksen perusteella voidaan ennakoida taloudellisia tunnuslukuja (kuvio 7). Sähkönkulutuksen kehitys ennakoi teollisuustuotannon volyymin pienenemisen jatkuvan edelleen.

Kuvio 8.

Matkustamiseen ja ravintoloihin liittyvät Google-haut ovat kääntyneet uuteen laskuun



13.11.2020
eurojalous.fi
39518@GT_matkustus ja ravintolat

Palvelualojen tilanne on ollut heikko ja teollisuuden näkymä alasuuntainen, mutta konkurssien lisääntymisestä ei ole merkkejä. Sen sijaan konkurssihakemukset ovat vähentyneet. Niitä on kuitenkin vähentänyt tammikuun 2021 loppuun saakka voimassa oleva väliaikainen konkurssilain muutos, joten konkurssien odotetaan lisääntyvän voimakkaasti, kun tämä väliaikainen järjestely päättyy. Yrityssaneerausten lukumäärä on toistaiseksi pysynyt edellisvuoden tasolla. Sen sijaan yksityishenkilöiden velkajärjestelyjen lukumäärä on kasvanut tammi-syyskuussa edellisvuodesta peräti 18,5 prosenttia.

Tilannekuva työmarkkinoista täsmentynyt heikompaan suuntaan

Työmarkkinatilanne on edelleen heikko, vaikka työllisyys onkin lähtenyt toipumaan kevään pudotuksesta. Työllisten lukumäärän trendi oli syyskuussa 50 000 henkeä matalammalla kuin vuotta aiemmin ja työllisyysasteen trendi oli 71,4 prosenttia oltuaan viime vuoden syyskuussa 72,6 %. Työttömyysasteen trendi oli edelliskuukausien tapaan syyskuussa 8,4 prosenttia.

Tilannekuva työmarkkinoista on täsmentynyt. Kevään pudotus työllisyydessä on Tilastokeskuksessa syyskuun lukujen julkaisun yhteydessä tulkittu tasomuutokseksi, koska

työllisyys ei ole palautunut ennalleen puolen vuoden aikana. Tasomuutos näkyy jyrkkänä muutoksena trendikuvioissa. Suomen Pankki tulkitsi keväisen työllisyyden pudotuksen tasomuutokseksi jo aiemmin syyskuun väliennusteen yhteydessä. Tilastokeskuksen työmarkkinaluvut antoivat tuolloin selvästi positiivisemmän kuvan työmarkkinoiden tilasta kuin Suomen Pankin luvut.⁴ Työmarkkinoita koskevat Tilastokeskuksen trendisykli- ja kausitasoitettut luvut antavat nyt yhtäläillä heikon kuvan työmarkkinatilanteesta kuin Suomen Pankin omatkin arviot.

Työllisyyttä ennakoivat indikaattorit ovat kautta linjan heikkoja. Avoimien työpaikkojen määrä on lisääntynyt vain hyvin marginaalisesti kevään pudotuksen jälkeen ja työllisyysodotukset ovat kääntyneet viime kuukausina uudestaan laskuun toivuttuaan osittain kevään kuopasta. Työllisyyden hitaan toipumisen puolesta puhuvat myös vaimeana pysyttelevä talouskasvu sekä ennallaan olevat rakenteelliset haasteet. Työkäisen väestön supistuminen jatkuu tänä ja tulevinakin vuosina ja avoimien työpaikkojen ja työttömien työnhakijoiden välillä on yhteensopivuusongelmia.

Kuvio 9.



TEM:n työnvälitystilaston mukaan marraskuun alussa kokoaikaisesti lomautettuja on noin 56 000 henkeä eli 38 000 enemmän kuin helmikuun lopussa. Enimmillään lomautettuja oli toukokuussa,

jolloin heitä oli 170 000. Muiden työttömien kuin kokoaikaisesti lomautettujen lukumäärän kasvu helmikuun lopusta marraskuun alkuun on ollut noin 25 000 henkeä.

Kuvio 10.



Alkavia lomautuksia ja työttömyysjaksoja voidaan pyrkiä ennakoimaan työttömyyttä ja työttömyysetuuksia ja -avustuksia koskevien Google-hakujen perusteella. Hakujen lukumäärät ovat palanneet lähelle pandemiaa edeltäviä tasojaan. Marraskuun alussa joidenkin hakusanojen kohdalla on kuitenkin ollut havaittavissa hakujen lukumäärän kasvua (kuvio 10).

Kuvio 11.

Suomen talouden tunnuslukuja

INFLAATIO	TYÖTTÖMYYSASTE	BKT
0,2 % (10/2020)	8,4 % (9/2020, trendi)	-6,5 % ↓ (Q2/2020 vuoden takaa)
TEOLLISUUS- TUOTANTO	KULUTTAJIEN LUOTTAMUS	ASUNTOJEN HINNAT
-6,0 % ↓ (9/2020 vuoden takaa)	Saldoluku -6,9 ↓ (keskiarvo -1,8) (10/2020)	2,2 % ↑ (9/2020 vuoden takaa)

Lähde: Tilastokeskus.

Tässä artikkelissa esitetyt mielipiteet ovat kirjoittajien omia eivätkä välttämättä edusta Suomen Pankin näkemystä.

Asiasanat

korona, koronapandemia, palvelut, Suomen talous, talousnäkömät, työmarkkinat