

Väestörakenteen muutos vähentää työvoimaa ja työllisten määrää

9.6.2016 – Euro & talous 3/2016 – Suomen talous



Meri Obstbaum
Ennustepäällikkö

Finanssikriisin jälkeen Suomen väestörakenne ja työvoiman ikärakenne ovat muuttuneet, kun suuret ikäluokat ovat eläköityneet. Työpanos on pääomanmuodostuksen ja tuottavuuden ohella talouskasvun tukipilari, joten työikäisen väestön määrän supistuminen leikkaa suoraan potentiaalisen tuotannon kasvuvauhtia. Minkä mittaluokan ongelmasta on kysymys? Entä miten tilanne on jo näkynyt Suomen työmarkkinoilla ja miten se vaikuttaa seuraavien viiden vuoden aikana?



Työmarkkinoille osallistumisaste alenee väestön ikääntyessä

Väestörakenteen muutosta voidaan tarkastella työmarkkinoiden kahden tärkeän muuttujan – työllisyysasteen ja osallistumisasteen – kautta. Ne kertovat, kuinka suuri osa työikäisestä väestöstä on töissä ja tuottaa taloudelle arvonlisäystä tai hakee aktiivisesti töitä. Työllisyysasteen kohottaminen parantaa taloudellista huoltosuhdetta ja on siten keskeinen edellytys nykyisenkaltaisen hyvinvointivaltion rahoitukselle.

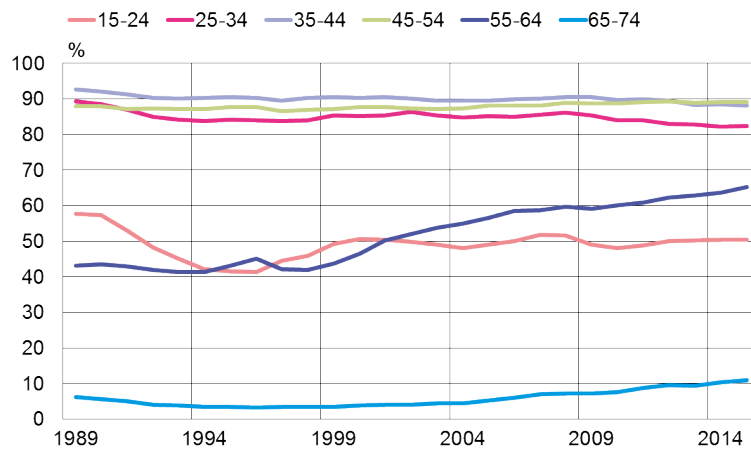
Tarkasteltaessa väestön työvoimaosuutta eli työmarkkinoille osallistumisastetta havaitaan, että työllisten ja työttömien yhteismäärä suhteessa samanikäiseen väestöön vaihtelee eri iässä huomattavasti ja että osallistumisasteet ovat myös selvästi muuttuneet

vuosina 1989–2015 (kuvio 1). Silmiinpistävin muutos on 55–64-vuotiaiden osallistumisasteen voimakas kohoaminen. Tarkasteluvuosina 55–64-vuotiaiden keskimääräinen koulutusaste on noussut ja myös muutokset mm. työnteon kannustimissa ja terveydessä ovat voineet vaikuttaa siihen, että osallistuminen työmarkkinoille on lisääntynyt.

Työvoimaosuuksissa on 2000-luvulla nähty muitakin muutoksia. Yli 65-vuotiaiden osallistuminen työmarkkinoille on selvästi lisääntynyt aiemmalta hyvin vaatimattomalta tasoltaan ja nuorten aikuisten (25–34-vuotiaat) osallistumisaste on alentunut finanssikriisin jälkeen. Kaikista nuorimman ikäryhmän osallistuminen työmarkkinoille vaihtelee suhdannetilanteen mukaan enemmän kuin muiden ikäryhmien (kuvio 1).

Kuvio 1

Vanhempien ikäluokkien osallistumisaste nousee ja nuorten aikuisten laskee



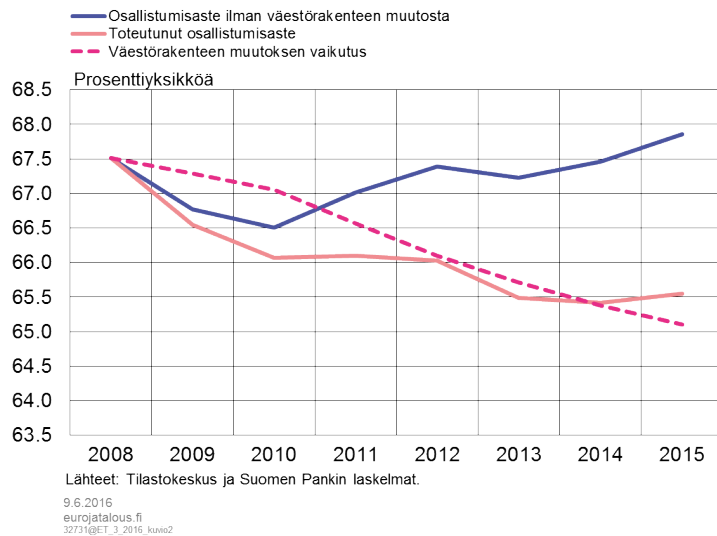
Lähteet: Tilastokeskus ja Suomen Pankin laskelmat.

9.6.2016
eurojatalous.fi
32731@ET_3_2016_kuvio1

Kun tarkastellaan, miten väestörakenteen muutos on vaikuttanut 15–74-vuotiaiden keskimääräiseen työmarkkinoille osallistumisasteeseen, havaitaan osallistumisasteen alentuneen seitsemän vuoden aikana 2 prosenttiyksikköä (kuvio 2). Punainen yhtenäinen viiva kuvaa toteutunutta osallistumisastetta vuoden 2008 jälkeen.

Kuvio 2

Väestörakenteen muutos heikentänyt osallistumisastetta runsaat 2 prosenttiyksikköä



Väestön ikääntymisen vaikutusta osallistumisasteen heikkenemiseen voidaan havainnollistaa tarkastelemalla, mikä keskimääräinen osallistumisaste olisi ollut, jos ikäryhmittäiset osallistumisasteet olisivat pysyneet samoina kuin vuonna 2008 (punainen katkoviiva kuviossa 2). Väestöosuudet ovat kuitenkin muuttuneet. Pelkästään väestöosuuksien muutos eli työvoiman koostumus on siis heikentänyt osallistumisastetta 2,4 prosenttiyksikköä vuoden 2008 jälkeen. Suurin syy heikkenemiseen on yli 65-vuotiaiden osuuden voimakas kasvu työikäisessä väestössä samalla kun ikäryhmän työmarkkinoille osallistumisaste on muihin ikäryhmiin verrattuna hyvin alhainen. Osallistumisasteen heikkenemiseen on kuitenkin vaikuttanut myös se, että niiden ikäryhmien osuus, joilla on korkein osallistumisaste, on pienentynyt.

Vertaamalla toteutunutta osallistumisastetta ja pelkästään väestörakenteen muuttumisen vaikutusta kuvaavaa osallistumisastetta huomataan, että heti finanssikriisin jälkeen toteutunut osallistumisaste laski aluksi enemmän kuin sen olisi pelkästään väestörakenteen muutoksen perusteella voinut odottaa alenevan. Osaltaan tähän vaikuttivat luonnollisesti työllisyyden heikkeneminen finanssikriisin jälkeisessä kaksoistaantumassa sekä se, että osa työnhakijoista jättäytyi työmarkkinoiden ulkopuolelle odottamaan parempia aikoja.

Mielenkiintoinen havainto on, että keskimääräinen osallistumisaste olisi Suomessa kaksoistaantumasta huolimatta jopa noussut finanssikriisin jälkeen, jos väestön ikärakenne ei olisi muuttunut epäedulliseksi (kuvio 2). Kun tarkastellaan, mikä olisi keskimääräinen osallistumisaste, jos väestöosuudet olisivat pysyneet samoina kuin vuonna 2008, mutta ikäryhmittäiset osallistumisasteet olisivat muuttuneet (sininen viiva kuviossa 2), havaitaan, että näin laskettu osallistumisaste olisi vuonna 2015 ollut korkeampi kuin vuonna 2008. Työn tarjonta olisi siis keskimäärin hiukan kasvanut heikosta talouskehityksestä huolimatta.^[1] Tämän on mahdollistanut se, että yli 45-vuotiaiden ikäryhmien osallistuminen työhön on lisääntynyt voimakkaammin kuin

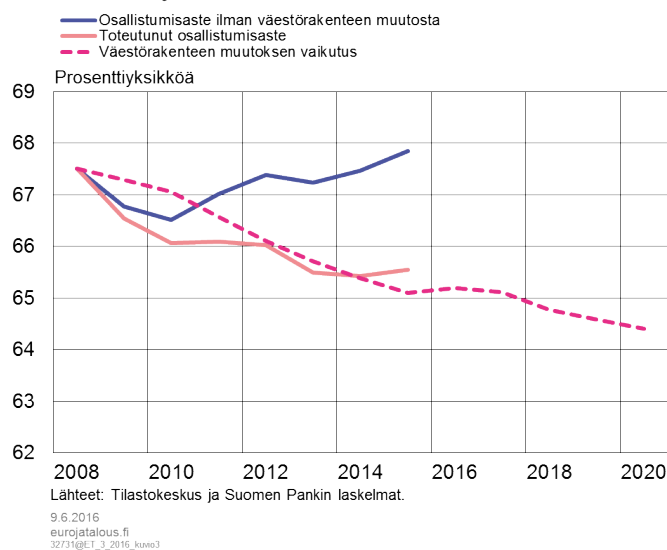
1. Ks. myös [Euro & talous 3/2013](#).

alle 45-vuotiaiden ikäryhmien osallistuminen työhön on vähentynyt. Eniten on parantunut 55–64-vuotiaiden osallistumisaste, kun taas 25–34-vuotiaiden osallistumisaste on alentunut eniten. Yli 45-vuotiaiden ikäryhmien aktiivisempi osallistuminen työmarkkinoille on siis osittain kompensoinut väestörakenteen muutoksen negatiivista vaikutusta keskimääräiseen työvoimaosuuteen. Ikäryhmittäisten osallistumisasteiden nousulla on kuitenkin ollut vain pieni positiivinen vaikutus, sillä toteutuneen osallistumisasteen lasku on ollut lähes yhtä voimakasta kuin väestörakenteen muutoksen vaikutus.

Miltä tilanne sitten näyttää Tilastokeskuksen väestöennusteen valossa viisi vuotta eteenpäin eli vuosina 2016–2020 (kuvio 3)? Tarkastelusta nähdään, että väestön ikääntymisen osallistumisastetta heikentävä vaikutus jatkuu seuraavan viiden vuoden aikana (punainen katkoviiva kuviossa 3). Vaikka ikäryhmittäiset osallistumisasteet pysyisivät samoina kuin vuonna 2015, väestörakenteen muutos heikentäisi lähivuosina osallistumisastetta 0,7 prosenttiyksikköä lisää. Väestörakenteen muutoksen negatiivinen vaikutus työmarkkinoille osallistumisen asteeseen siis loivenee jatkossa oltuaan voimakkainta vuosina 2011–2013.

Kuvio 3

Väestörakenteen muutoksen negatiivinen vaikutus loivenee jatkossa



Työvoiman määräksi muunnettuna tässä esitetyt laskelmat tarkoittavat, että vuosina 2008–2015 pelkästään väestörakenteen muutos olisi pienentänyt työvoiman (15–74-vuotiaat) määrää noin 33 000 hengellä. Toteutunut työvoiman määrän supistuminen oli kuitenkin vain 15 000 henkeä, sillä ikääntyvien työntekijöiden osallistuminen työmarkkinoille lisääntyi voimakkaasti. Ikäryhmittäisestä painelaskelmasta nähdään, miten pelkät väestöosuuksien muutokset olisivat vaikuttaneet työvoiman määrään kussakin ikäryhmässä ja mikä oli toteutunut työvoiman määrän muutos, sekä lisäksi, miten väestörakenteen muutos vaikuttaa kunkin ikäryhmän työvoiman tarjontaan seuraavan viiden vuoden aikana, jos ikäryhmäkohtainen osallistumisaste ei muutu (taulukko 1). Toteutunut kehitys on ollut painelaskelmaan nähden erityisen heikko 25–34-vuotiaiden ja yllättävänkin hyvä 55–64-vuotiaiden

tapauksessa.

Taulukko 1.

Väestörakenteen muutoksen vaikutukset työvoimaan ikäryhmittäin

Ikäryhmä	Työvoima		
	Painelaskelma 2008–2015	Toteutunut 2008–2015	Painelaskelma 2016–2020
15–24	–8	–15	–19
25–34	26	1	10
35–44	–25	–40	45
45–54	–26	–25	–54
55–64	–11	30	–11
65–74	12	35	11
15–64	–44	–50	–28
15–74	–33	–15	–18

Lähteet: Tilastokeskus ja Suomen Pankin laskelmat.

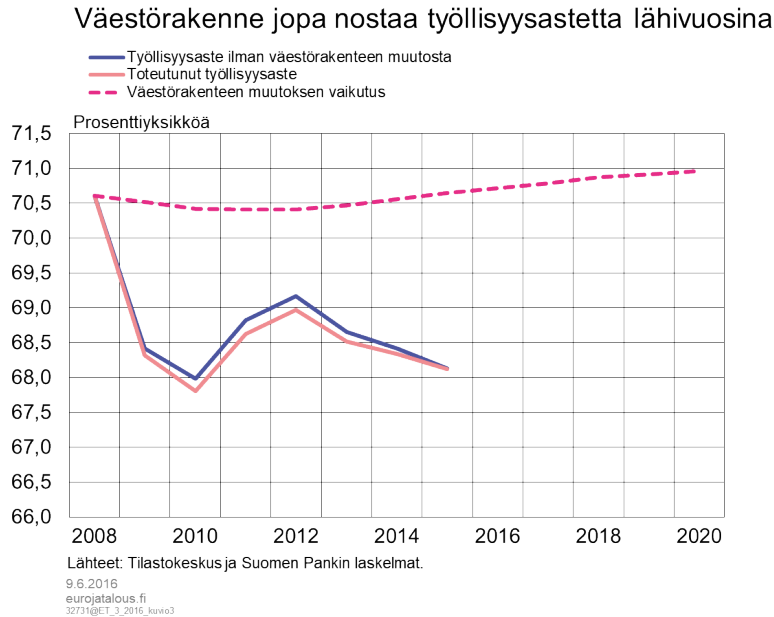
Väestörakenteen muutos ei enää heikennä työllisyysastetta

Oleellisinta taloudellisen huoltosuhteen kannalta on viime kädessä se, kuinka moni koko väestöstä on arvonlisää tuottavassa työssä. Työllisyysaste onkin se indikaattori, johon talouspoliittinen tavoitteenasettelu perustellusti yleensä sidotaan. Suomessa hallituksen tavoitteena on 72 prosentin työllisyysaste. Koska työllisyysaste kuitenkin lasketaan virallisesti 15–64-vuotiaasta työikäisestä väestöstä, väestön ikääntyminen ei eläköitymisen kautta juuri vaikuta työllisyysasteeseen. Muut väestöosuuksien muutokset voisivat toki vaikuttaa rakenteellisesti työllisyysasteen muuttumiseen.

Väestörakenteella ei ole ollut lainkaan vaikutusta viralliseen työllisyysasteeseen vuosina 2008–2015, ja seuraavan viiden vuoden aikana väestörakenteen muuttuminen jopa hiukan parantaa työllisyysastetta (kuvio 4). Tämä näkyy tarkastelusta, jossa ikäryhmittäiset työllisyysasteet on vakioitu vuoteen 2008, mutta väestöosuudet muuttuvat (punainen katkoviiva kuviossa 4). Pidemmälle taaksepäin ulottuva tarkastelu osoittaa, että väestörakenne heikensi rakenteellisesti työllisyysastetta 2000-luvun alkupuolella, kun suuret ikäluokat olivat ikäryhmässä 55–64-vuotiaat, jonka työllisyysaste oli selvästi keskimääräistä alhaisempi. Ilman väestörakenteen muutosta työllisyysaste olisi ennen finanssikriisiä kohonnut jo selvästi yli 72 prosentin, eli

väestörakenteen työllisyysastetta heikentävä vaikutus oli noin 2 prosenttiyksikköä.

Kuvio 4



Kun tarkastellaan, mikä olisi keskimääräinen työllisyysaste, jos väestöosuudet olisivat pysyneet samoina kuin vuonna 2008, mutta ikäryhmittäiset työllisyysasteet ovat muuttuneet (sininen viiva kuviossa 4), havaitaan kehitys yhdenmukaiseksi toteutuneen työllisyysasteen kanssa (punainen yhtenäinen viiva). Tämä kuvastaa siis sitä, että keskimääräisen työllisyysasteen heikkeneminen on johtunut muusta kuin väestörakenteen muutoksesta. Syitä on etsittävä suhdannetilanteesta ja työnteon kannustimista. Tarkempi tarkastelu osoittaa, että työllisyysaste heikkeni vuosina 2008–2015 kaikissa muissa ikäryhmissä paitsi 55–64-vuotiaissa, joiden työllisyysaste parani 3,5 prosenttiyksikköä heikosta taloustilanteesta huolimatta. Erityisen voimakasta kehitys oli ikäryhmässä 25–34-vuotiaat, joiden työllisyysaste laski peräti 6,3 prosenttiyksikköä. Työllisyysasteen supistuminen finanssikriisin jälkeen on ollut aitoa heikkenemistä siinä mielessä, että väestörakenteen muutoksilla ei ole ollut siihen vaikutusta.

Väestörakenteen muutoksella on kaikesta huolimatta ollut vaikutusta työllisten lukumäärään. Kun 15–64-vuotiaan väestön määrä supistuu (työllisyysasteen nimittäjä), työllisyysasteen pysyminen muuttumattomanakin tarkoittaa supistumista työllisten määrässä (työllisyysasteen osoittaja). Työllisten määrän väheneminen puolestaan heikentää taloudellista huoltosuhdetta. Tämä tulisi ottaa huomioon työllisyys tavoitteita asetettaessa.

Seuraavassa painelaskelmassa kuvataan, kuinka paljon pelkkä väestöosuuksien muutos olisi pienentänyt työllisten määrää eri ikäryhmissä vuosina 2008–2015 ja mikä on toteutunut työllisten määrän muutos kussakin ikäryhmässä (taulukko 2). Vastaavasti kuin osallistumisasteen kautta tarkasteltuna, ikäryhmä 25–34-vuotiaat pistää silmään, koska sen toteutunut työllisyyskehitys suhteessa painelaskelmaan on erityisen heikko. Taulukon viimeisestä sarakkeesta käy ilmi, minkä verran väestörakenteen muutos seuraavan viiden vuoden aikana vaikuttaa työllisten määrään eri ikäryhmissä. Vaikka

väestörakenteen muutos rakenteellisesti jopa hieman parantaa työllisyysastetta lähivuosina, se tarkoittaa silti alasuuntaista painetta työllisten määrään.

Taulukko 2.

Väestörakenteen muutoksen vaikutukset työllisten määrään ikäryhmittäin

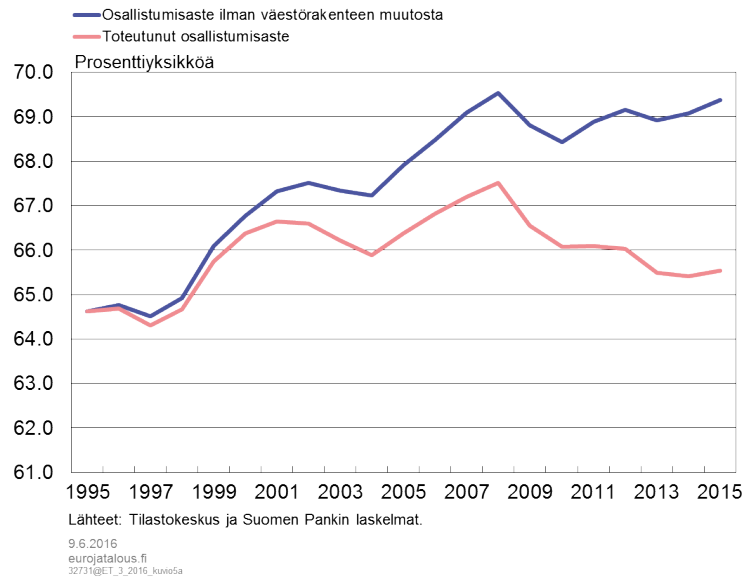
Ikäryhmä	Painelaskelma 2008–2015	Toteutunut 2008–2015	Painelaskelma 2016–2020
15–24	–6	–32	–14
25–34	25	–19	9
35–44	–24	–53	42
45–54	–25	–41	–50
55–64	–11	15	–10
65–74	11	35	11
15–64	–42	–130	–24
15–74	–30	–94	–13

Lähteet: Tilastokeskus ja Suomen Pankin laskelmat.

Väestörakenne on heikentänyt työmarkkinoille osallistumisastetta jo pitkään, ja negatiivinen vaikutus on korostunut finanssikriisin jälkeisinä vuosina, jolloin suuret ikäluokat ovat siirtyneet eläkkeelle (kuvio 5). Työllisyysastetta väestörakenne heikensi 2000-luvun alkupuolella, mutta ei enää finanssikriisin jälkeen (kuvio 6). Finanssikriisin jälkeistä työllisyysasteen heikkenemistä onkin pidettävä aitona ja syitä kehitykseen on etsittävä suhdannetekijöiden lisäksi mm. työnteon kannustimista. Seuraavan viiden vuoden aikana väestörakenne edelleen alentaa osallistumisastetta, joskaan ei yhtä paljon kuin viime vuosina. Työllisyysastetta väestörakenteen muutos jopa parantaa lähivuosina mutta vähentää tästä huolimatta työllisten lukumäärää.

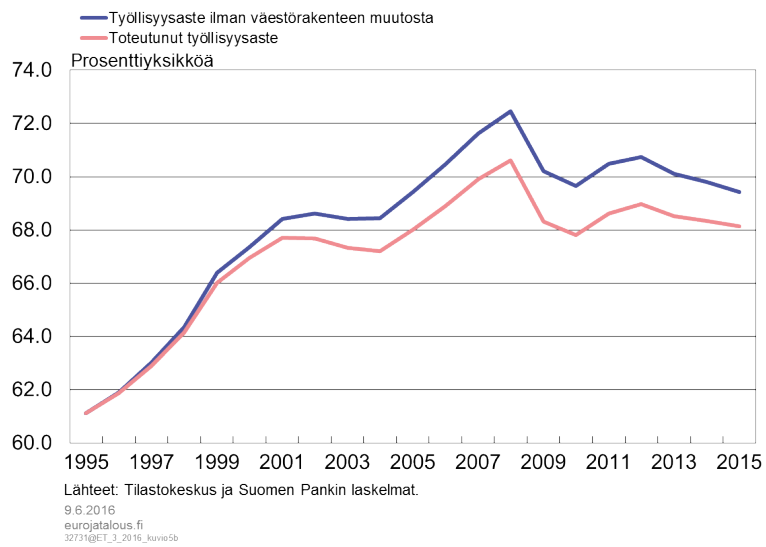
Kuvio 5

Väestörakenne heikentänyt osallistumisastetta jo pitkään



Kuvio 6

Väestörakenne heikensi työllisyysastetta ennen finanssikriisiä



Avainsanat

työvoima, työmarkkinat, työpanos, väestörakenne