



ANALYYSI

Alueelliset tuloerot Suomessa 2016

30.11.2016 – Analyysi – Suomen talous



Petri Mäki-Fränti
Vanhempi ekonomisti

Maakuntien väliset erot kotitalouksien käytettävissä olevissa tuloissa ovat merkittävästi pienemmät kuin erot tuotannossa asukasta kohti. Alueellinen vaihtelu selittääkin vain vähäisen osan suomalaisten tuloeroista. Viime vuosina tuloerot ovat olleet laskussa sekä maakuntien välillä että niiden sisällä.



Tässä artikkelissa esitetyt mielipiteet ovat kirjoittajan omia eivätkä välttämättä edusta Suomen Pankin näkemystä.

Kasvattaako globalisaatio alueellisia eroja?

Talouden rakennemuutoksen ja viime vuosien heikon kehityksen vaikutukset eivät ole jakautuneet Suomessa alueellisesti tasaisesti. Teollisten työpaikkojen menetykset varsinkin ICT- ja metsäteollisuudessa ovat kohdistuneet harvoille seutukunnille. Uusia työpaikkoja on viime vuosina syntynyt ensisijaisesti palvelualoille, ja työpaikat ovat sijoittuneet enimmäkseen pääkaupunkiseudulle ja muihin kasvukeskuksiin.

Globalisaatiokeskustelun yhteydessä on tuotu esiin varsinkin teollisuustyöntekijöiden sekä vähemmän koulutettujen toimihenkilöiden suhteellisen aseman heikkeneminen kehittyneissä talouksissa sitä mukaa, kun hyvin palkatut työpaikat vähenevät. Tällainen kehitys uhkaa varsinkin teollisuuspaikkakuntien keskituloisten asemaa, jos suhteellisen korkeasti palkatuista työpaikoista joudutaan siirtymään matalapalkkaisille palvelualueille tai jopa työttömiksi.

Samaan aikaan eläkeläisten kasvava osuus väestöstä lisää tulonsiirtojen osuutta kotitalouksien tulonmuodostuksesta ja osaltaan tasoittaa alueiden välisiä eroja tulokehityksessä.

Tässä artikkelissa tarkastellaan, miten kotitalouksien tuloerot sekä alueiden välillä että niiden sisällä ovat muuttuneet 2000-luvun aikana. Tarkasteluperiodin alkuvuodeksi valittu vuosi 2000, on vertailukohtana jossain määrin ongelmallinen, sillä tuolloin elettiin ICT-buumin viimeisiä aikoja, ja runsaat pääoma- ja optiotulot olivat kasvattaneet tuloeroja edeltävinä vuosina. Vuosi 2000 on kuitenkin perusteltu lähtöpiste globalisaation aiheuttamien muutosten tarkastelulle, sillä juuri näihin aikoihin Kiina alkoi rynnistää maailmanmarkkinoille.

Tarkasteluperiodien vedenjakajana käytetään finanssikriisivuotta 2008, joka lopullisesti päätti Suomessa pitkään jatkuneen nousukauden. Erityisen mielenkiinnon kohteena on siis, onko alueiden välinen eriarvoistuminen kiihtynyt taantuman aikana. Lisäksi tarkastellaan, miten maakuntien sisäinen eriarvoisuus vaihtelee eri maakuntien kesken, ja miten maakuntien sisäiset tuloerot ovat kehittyneet 2000-luvulla.

Alueellista tulonjakoa Euroopan Unionin maissa on tutkinut mm. Bouvet (2007), joka tarkasteli alueitten välisen tasa-arvon kehitystä EU-maiden sisällä vuosina 1977–2003 erilaisilla tulonjaon tasaisuutta kuvaavilla tunnusluvuilla^[1]. Alueitten välisen tulonjaon tasaisuus vaihtelee EU-maissa huomattavasti, ja Suomessa alueiden välinen tulonjako oli tällä periodilla tasaisempaa kuin EU-alueella keskimääriin. 1980-luvun laskevan trendin jälkeen alueellinen epätasa-arvo Suomessa alkoi kuitenkin 1990-luvulla lisääntyä.^[2] Paas & Schlitte (2007) tarkastelee, miten BKT henkeä kohti on jakautunut alueiden välillä EU-maissa vuosina 1995–2003. Maiden sisäiset alueelliset tuloerot olivat odotetusti suhteellisen pieniä verrattuna elintasoeroihin vanhojen ja uusien EU-maiden välillä. Vanhoissa EU(15) –maissa maiden sisäiset alueelliset tuloerot Theil-indeksillä mitattuna olivat tarkasteluperiodilla pysyneet kuta kuinkin muuttumattomina.^[3]

Seuraavat tarkastelut perustuvat pääasiassa Tilastokeskuksen tulonjako- ja aluetilinpitoaineistoihin, joissa aluejako voidaan tehdä suuralueittain, maakunnittain

1. Bouvet, F. (2007). Dynamics of regional income inequality in Europe and impact of EU regional policy and EMU. Paper read at the 4th DG ECFIN Annual Research Conference “Growth and income distribution in an integrated Europe: Does EMU make a difference”, Brussels.

2. Esimerkiksi Theil-indeksillä mitattu alueiden välinen tulonjaon tasaisuus on Suomessa vaihdellut noin 0,02 ja runsaan 0,03 välillä, jolloin alueellinen tulonjako on ollut Suomessa hiukan EU-maiden keskiarvoa tasaisempaa, mutta epätasaisempaa kuin esimerkiksi Tanskassa. Ruotsin osalta tulokset ovat herkkiä käytetylle tulonjaon mittarille, ja alueiden välinen epätasa-arvoisuus näyttää Ruotsissa olevan ominaista tulojakauman häntäpäähän alueille.

3. Alueellinen tarkastelu perustui NUTS 3 –alueluokitukseen, joka vastaa Suomessa nykyistä maakuntajakoa.

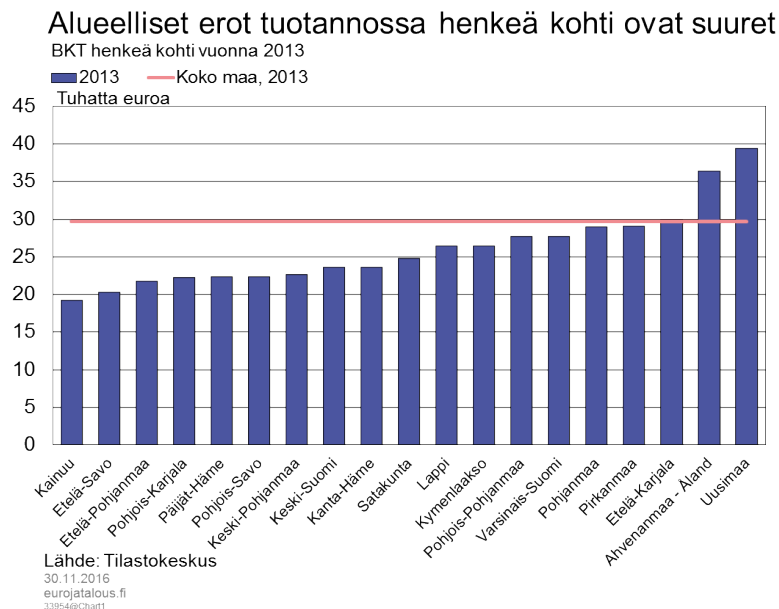
sekä seutukunnittain. Näistä vaihtoehtoista päädyttiin maakuntajakoon. Aluejaon tiheyden valinnassa on viime kädessä kompromissista. Maakuntajako sallii toisaalta huomattavasti yksityiskohtaisemman analyysin kuin suuraluejako, toisaalta kokonaiskuvan muodostaminen ja tulosten selkeä esittäminen on helpompaa kuin seutukuntajaossa.

Niiltä osin kuin saatavilla ei ollut aluetilinpitoon tai tulojaon kokonaisaineistoon perustuvia maakuntatason tietoja, tarkastelut perustuvat Tilastokeskuksen julkaisemaan otospohjaiseen kotitalouksien palveluaineistoon vuosilta 2000–2014. Otoksen koko yhtä maakuntaa kohti jää muutamaan sataan kotitalouteen, joten näiltä osin tuloksia on pidettävä suuntaa antavina. (Vuoden 2014 Tulojaon palveluaineiston otoksessa oli 11 000 kotitaloutta.) Nämä maakuntakohtaiseen otospohjaiseen aineistoon perustuvat tarkastelut koskevat kuvioita 3, 5, 7 sekä 9, 11, 12 ja 13.) Ahvenanmaa on pienen otoskoon vuoksi jätetty kokonaan pois näistä kuvioista.

Taloukasvun alueelliset erot tasoittuneet taantuman myötä

Bruttokansantuote henkeä kohti oli Suomessa vuonna 2013 noin 30 000 euroa (Kuvio 1). Erot taloudellisesti heikoimpien ja vahvimpien maakuntien välillä ovat kuitenkin suuret. Suurituloisimman maakunnan eli Uudenmaan BKT henkeä kohti, noin 40 000 euroa, on noin kaksi kertaa niin paljon kuin vastaava luku Kainuussa. Uudenmaan paino koko maan keskiarvon kannalta on suuri, sillä 20 maakunnasta Uudenmaan lisäksi vain väestöltään pienessä Ahvenanmaan maakunnassa BKT henkeä kohti ylittää koko maan keskiarvon, ja kaikkiaan 15 maakunnassa jäädään keskiarvon alapuolelle.

Kuvio 1



Henkeä kohti lasketun BKT:n kasvuvauhdin erot olivat suuria 2000-luvun ensi vuosikymmenellä, vuosina ennen taantumaa (Kuvio 2). Vuosien 2000–2008 aikana tuotanto kasvoi Pohjanmaalla, Pohjois-Pohjanmaalla ja Pirkanmaalla 35 %–40 %

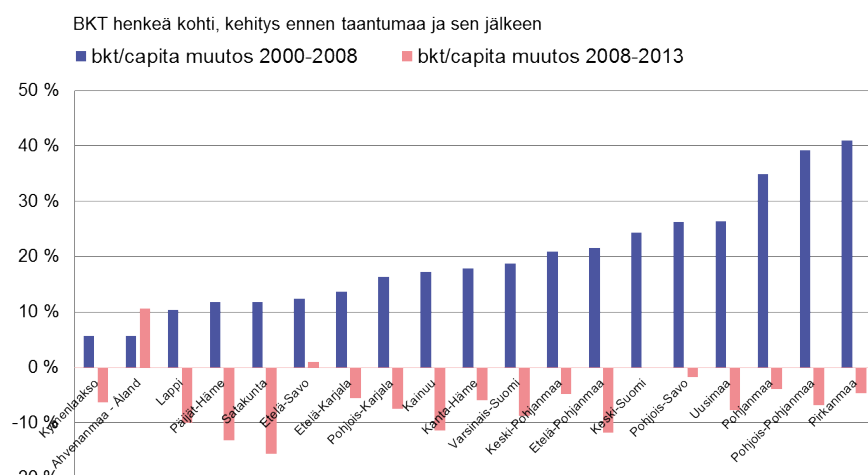
henkeä kohti, kun Kymenlaaksossa, Ahvenanmaalla ja Lapissa kasvuvauhti jäi alle 10 %. Taantumien aikana maakuntien väliset kasvuerot ovat olleet vähäisempiä, ja BKT henkeä kohti on laskenut miltei kaikissa maakunnissa.

Ahvenanmaalla, muista maakunnista poiketen, talouskasvu oli heikompaa 2000-luvun alkuvuosina, kun taas taantumavuosina 2008–2013 henkeä kohti laskettu BKT kasvoi noin 10 %.

Maakuntien suhteellisessa asemassa toisiinsa verrattuna on tapahtunut jonkin verran muutoksia vuosituhatosen vaihteen jälkeen. Erityisen suuri häviö on ollut Kymenlaakso, jonka BKT henkeä kohti vielä vuonna 2000 oli maakunnista kolmanneksi suurin. Vuonna 2013 sijoitus oli laskenut kahdeksanneksi. Kymenlaakson heikkoutta menestystä selittää teollisten työpaikkojen menetys varsinkin metsäteollisuudessa.

Kuvio 2

Eröt talouskasvussa ovat supistuneet talouskasvun hidastumisen myötä



Lähde: Tilastokeskus

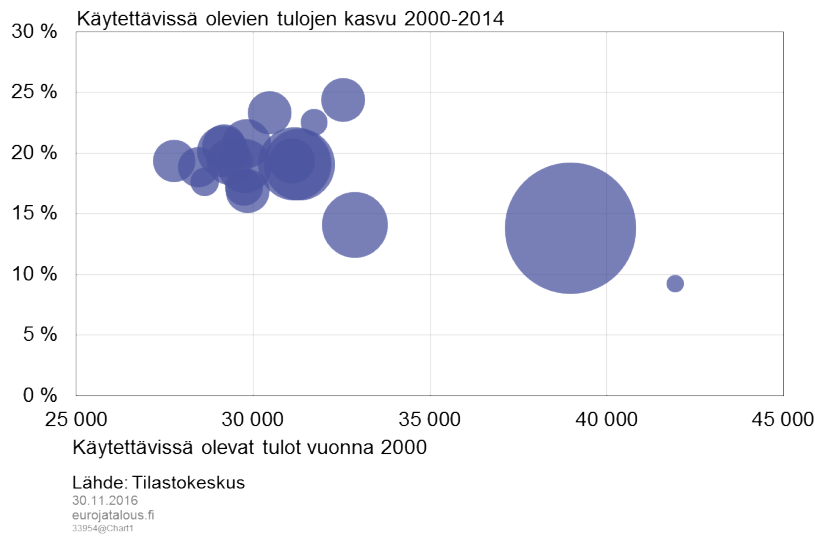
30.11.2016
eurojatalous.fi
33954@Chart2

Verotus ja tulonsiirrot tasoittavat alueellisia elintasoeroja

Käytettävissä olevat tulot ovat 2000-luvun aikana kasvaneet keskimäärin jopa hiukan nopeammin niissä maakunnissa, joissa tulot lähtökohtaisesti olivat suhteellisen alhaiset. Kuvion 3 pisteparvessa vaaka-akselilla on käytettävissä oleva tulo asuntokuntaa kohti vuonna 2000 ja pystyakselilla tulojen kasvu 2000–2013. Ympyröiden koko on verrannollinen niiden väkilukuun. Varsinkin väkirikkaalla ja vauraalla Uudellamaalla tulojen kasvu on jäänyt keskimääräistä hitaammaksi. Myös suhteellisen vauraan Pohjois-Pohjanmaan tulokehitys on jäänyt vaatimattomaksi, mitä selittää ICT-teollisuuden supistuminen. Lähtötilanteessa hyvätuloisista ja väkirikkaista maakunnista Pirkanmaa ja Etelä-Pohjanmaa ovat pärjänneet väestönsä tulokehityksen suhteen hyvin.

Kuvio 3

Maakunnan korkea tulotaso ei ole taannut keskimääräistä nopeampaa tulokehitystä 2000-luvun aikana

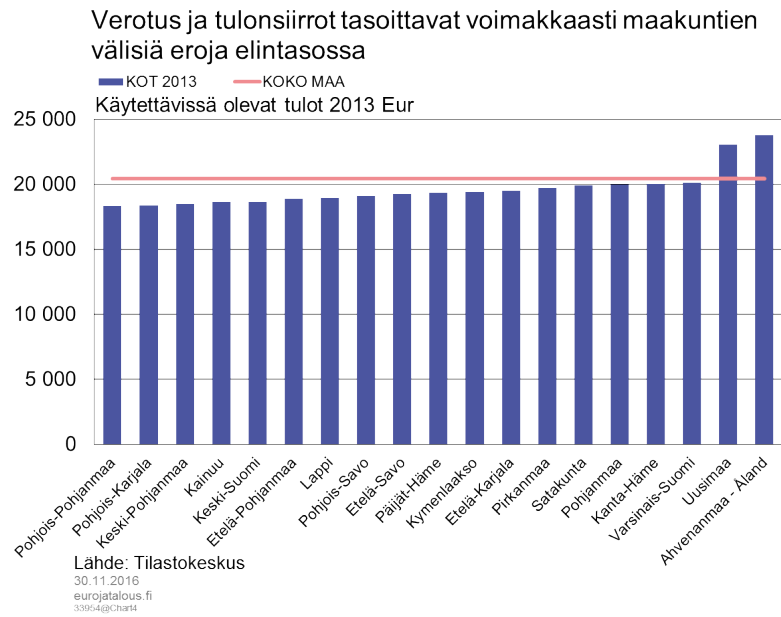


Erot kotitalouksien tuloissa henkeä kohti ovat selvästi pienemmät kuin erot henkeä kohti lasketussa tuotannossa (Kuvio 4)^[4]. Maakuntien välisiä keskimääräisiä elintasoeroja tasoittavat osaltaan verotus ja tulonsiirrot. Tulontasausmekanismien ohella maakuntien välisiä tuloeroja tasoittanevat myös maakuntien väliset erot funktionaalisessa tulonjaossa. Niissä maakunnissa, joissa BKT henkeä kohti on suurempi, työvoimalle koituvien tulojen osuus arvonlisästä saattaa olla pienempi. Käytettävissä olevan datan perusteella ei kuitenkaan ollut mahdollista vertailla funktionaalista tulonjakoa maakunnittain. Kaupunkien ja niiden kehyskuntien tuloeroja saattaa joissain tapauksissa tasoittaa merkittävästi pendelöinti työ- ja asuinpaikkakunnan välillä. Maakuntien välinen pendelöinti sen sijaan tuskin on niin merkittävää, että se selittäisi kovin suurta osaa alueellisten tuloerojen pienuudesta.

Suurituloisimmat suomalaiset löytyvät jälleen Uudeltamaalta ja Ahvenanmaalta, joissa käytettävissä oleva nimellistulo henkeä kohti oli vuonna 2013 noin 23 000 euroa vuodessa. Jakauman häntäpäähän sijoittuvissa maakunnissa, kuten Pohjois- ja Keski-Pohjamaalla sekä Pohjois-Karjalassa keskimääräiset tulot ovat silti vielä noin 18 000 euroa henkeä kohti.

4. Kuvon 4 tiedot perustuvat Kansantalouden tilinpidon tietoihin, jotta ne olisivat vertailukelpoiset BKT-tarkastelujen kanssa. Myöhemmissä, yksityiskohtaisemmissa kotitalouksien tulojen tarkasteluissa käytetään pääosin Tilastokeskuksen Tulonjakotutkimuksen aineistoja.

Kuvio 4



Pienituloisimmat maakunnat ovat kuroneet suurituloisimpien etumatkaa kiinni vuosituhannen vaihteen jälkeen. Viidessä pienituloisimmassa maakunnassa kotitalouksien tulot asukasta kohti olivat vuonna 2000 noin 77 % viiden suurituloisimman maakunnan kotitalouksien keskituloista^[5]. Vuoteen 2014 mennessä tämä osuus oli kasvanut noin 80 prosenttiin. Kotitalouksien kulutusmenoista oli tietoa saatavilla vain suuralueittain, mutta myös tällä mittarilla köyhimmät alueet näyttävät ottaneen vauraampia alueita kiinni. Vuonna 1998 köyhimmän suuralueen, Itä- ja Pohjois-Suomen, kotitalouksien keskimääräiset kulutusmenot olivat runsaat 73 % Uudenmaan vastaavista, mutta vuonna 2012 suhde oli noussut noin 77 prosenttiin.

Gini-kerroin on yleisesti käytetty tunnusluku kuvaamaan tulonjaon tasaisuutta, ja siihen perustuvat tarkastelut vahvistavat kuvaa maakuntien välisten tuloerojen kaventumisesta (Kuvio 5)^[6]. Sekä gini-kerroin henkeä kohti lasketulle BKT:lle että käytettävissä oleville tuloille on trendin omaisesti laskenut tarkasteluajanjakson aikana. Talouden korkeasuhdanne kuitenkin edesauttoi tuloerojen kasvua nopean talouskasvun vuosina taantuman kynnyksellä. Vuosina 2006–2009 Gini-kerroin sekä käytettävissä oleville tuloille että BKT:lle henkeä kohti kääntyi väliaikaisesti lievään kasvuun.

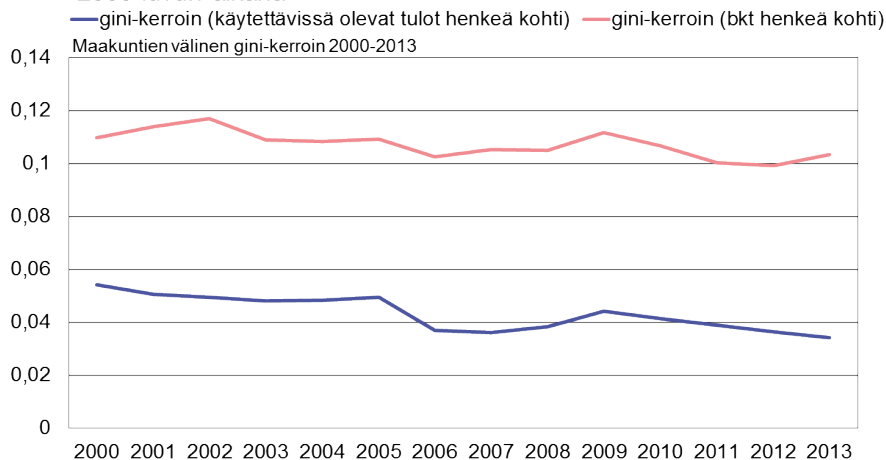
Vuonna 2013 Gini-kerroin henkeä kohti lasketun BKT:n suhteen oli noin 0,1, kun käytettävissä oleville tuloille se oli noin 0,04. Gini-kertoimien suuri tasoero vahvistaa edellä esitetyn havainnon verotuksen ja tulonsiirtojen voimakkaasta tuloeroja tasaavasta vaikutuksesta.

5. Luvut on laskettu maakuntien väestöosuksilla painotettuina keskiarvoina.

6. Gini-kertoimen arvot sijoittuvat välille [0,1] siten, että kertoimen arvo nolla kuvaa täysin tasaista tulonjakoa ja arvo yksi vastaavasti tilannetta, jossa yksi henkilö saa kaiken tulon. Suurempi gini-kerroin vastaa siis suurempaa tulonjaon epätasa-arvoisuutta.

Kuvio 5

Erot tuotannossa ja tuloissa pienentyneet gini-kertoimien mukaan 2000-luvun aikana



Lähde: Tilastokeskus
30.11.2016
eurojatalous.fi
33954@Chart1

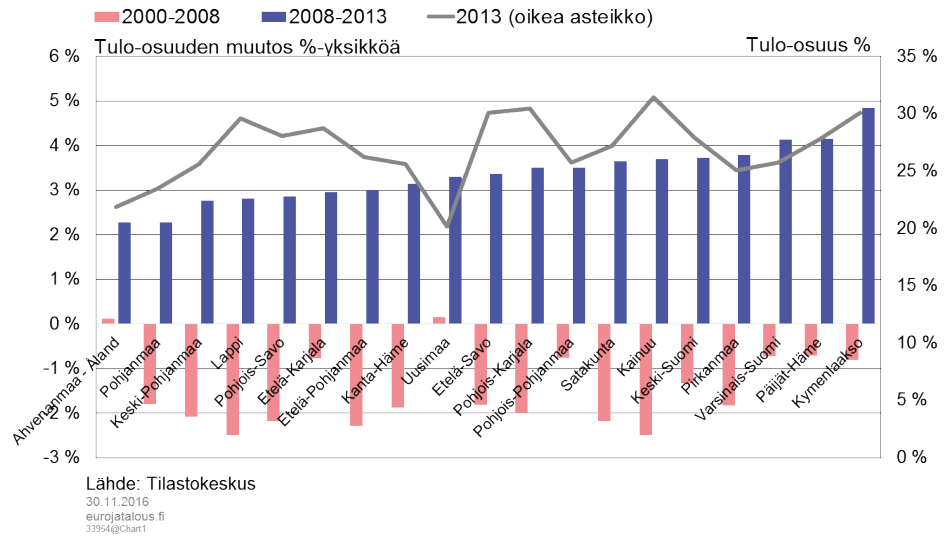
Taantuma ja eläköityminen kasvattavat tulonsiirtojen merkitystä

Tulonsiirtojen osuus kotitalouksien käytettävissä olevaista tuloista vaihteli vuonna 2013 Uudenmaan 20 prosentista Kainuun 31 prosenttiin. Pitkittynyt taantuma on kuitenkin kasvattanut tulonsiirtojen tulo-osuutta joka puolella maata. Vuoden 2008 jälkeen se on kasvanut vähintään kaksi prosenttiyksikköä kaikissa maakunnissa (Kuvio 5.) Taantumaa edeltäneinä vuosina, kun työllisyys kasvoi nopeasti, tulonsiirtojen osuus kotitalouksien tuloista vielä yleisesti aleni myös heikomminkin kehittyvissä maakunnissa, ja lähes joka toisessa maakunnassa tulo-osuus laski vähintään kaksi prosenttiyksikköä. Pienituloisemmat maakunnat kuroivat samalla kiinni vauraimpien etumatkaa, sillä Uudellamaalla ja Ahvenanmaalla tulonsiirtojen tulo-osuus hiukan kasvoi tänä aikana.

Tulonsiirtojen osuutta tuloista on taantumana aikana kasvattanut talouskasvun ja työllisyyden heikon kehityksen lisäksi väestön ikääntyminen. Suurten ikäluokkien eläkkeelle siirtyminen on ajoittunut suurimmaksi osaksi finanssikriisin jälkeisille vuosille. Selvästi eniten, lähes viisi prosenttiyksikköä, tulonsiirtojen osuus tuloista on kasvanut Kymenlaaksossa, joka on maakunnista ehkä eniten kärsinyt teollisten työpaikkojen menetyksestä. Tulo-osuuden kasvu on silti ylittänyt kolme prosenttiyksikköä myös eräissä paremmin pärjänneissä maakunnissa, kuten Uudellamaalla, Pohjois-Pohjanmaalla, Pirkanmaalla ja Varsinais-Suomessa.

Kuvio 6

Tulonsiirtojen osuus käytettävissä olevista tuloista on viime vuosina kasvanut voimakkaasti myös vauraissa maakunnissa



Erot asumiskustannuksissa tasoittavat elintasoeroja

Edellä on vertailtu maakuntien henkeä kohti laskettua tuotantoa ja tulotasoa nimellisin suurein mitattuna, jolloin voidaan vertailla eroja maakuntien välillä, mutta ei voida vertailla tulojen ja tuotannon reaalista kasvuvauhtia maakuntien välillä. Tulojen reaalimuutosten vertailu edellyttäisi maakuntakohtaisia kuluttajahintaindeksijä

Maakuntien väliset erot hintakehityksessä voivat koskea merkittävässä määrin asumiskustannuksia. Niitä tarkastellaan elintasoerojen kannalta kuviossa 7, jossa vertaillaan kotitalouksien käytettävissä olevia tuloja kulutusyksikköä kohti maakunnittain, kun myös asumiskustannukset on huomioitu. Asumiskustannukset pitävät sisällään vuokrat ja asuntolainojen korot sekä asuntojen hoito- ja ylläpitomenot. Asuntolainojen lyhennykset on sen sijaan jätetty tarkastelun ulkopuolelle, sillä ne ovat kotitalouksien säästämistä ja kasvattavat kotitalouksien varallisuutta. Tarkastelu on tehty aluetilinpidon tietojen sijaan otospohjaisella kotitalouksien tulonjakoaineistolla. Tulonjakoaineisto perustuu rekisteritietojen lisäksi osittain kotitaloushaastatteluihin, joten tiedot eivät ole täysin vertailukelpoiset aluetilinpidon tulotietojen kanssa.

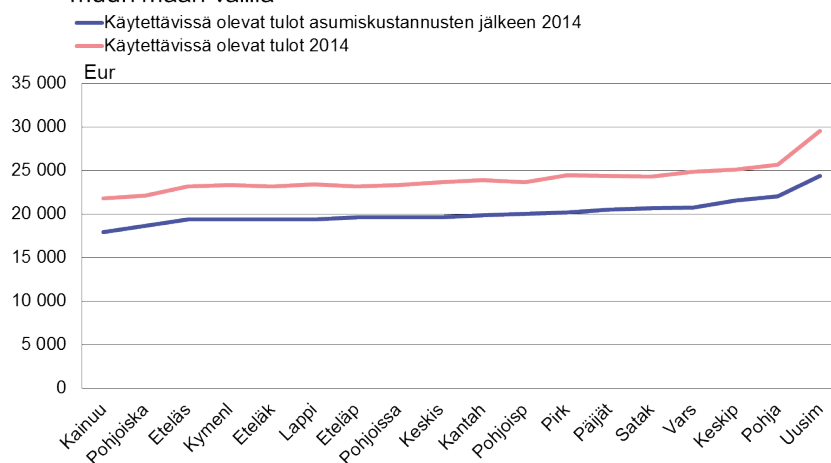
Yleisesti ottaen asumiskustannuksissa ei ole suuria eroja maakuntien välillä, vaan ne vaihtelevat noin 3500–4000 euron välillä vuodessa kulutusyksikköä kohti laskettuna. Selvä poikkeus tähän on kuitenkin Uusimaa. Siellä asumiskustannuksiin uppoaa noin 5200 euroa vuodessa. Kun kulutusyksikköä lasketut keskitulot ovat Uudellamaalla vuositasolla noin 4000 euroa maan keskiarvoa suuremmat, voidaan karkeasti sanoa että tästä erosta noin kolmasosa uppoaa suurempiin asumiskustannuksiin. Asumiskustannusten vaihtelu kuntien ja asuinalueiden välillä on Uudellamaalla suurempaa kuin muissa maakunnissa, lähinnä Helsingin suurten asumiskustannusten vuoksi.

On lisäksi huomattava, että asumiskustannuksissa ei oteta huomioon asuntojen hintojen

nousua, joka on edesauttanut omistusasujien varallisuuden karttumista. 1990-luvun puolivälistä aina finanssikriisiin asti asunnot hinnat olivat vähintään hienoisessa kasvussa joka puolella maata. Viime vuosien aikana asuntojen hintakehitys on kuitenkin ylittänyt kuluttajahintojen nousuvauhdin vain harvalla alueella, lähinnä Helsingin ja muun pääkaupungin vauraimmilla alueilla.

Kuvio 7

Korkeat asumiskustannukset tasoittavat tuloeroja Uudenmaan ja muun maan välillä



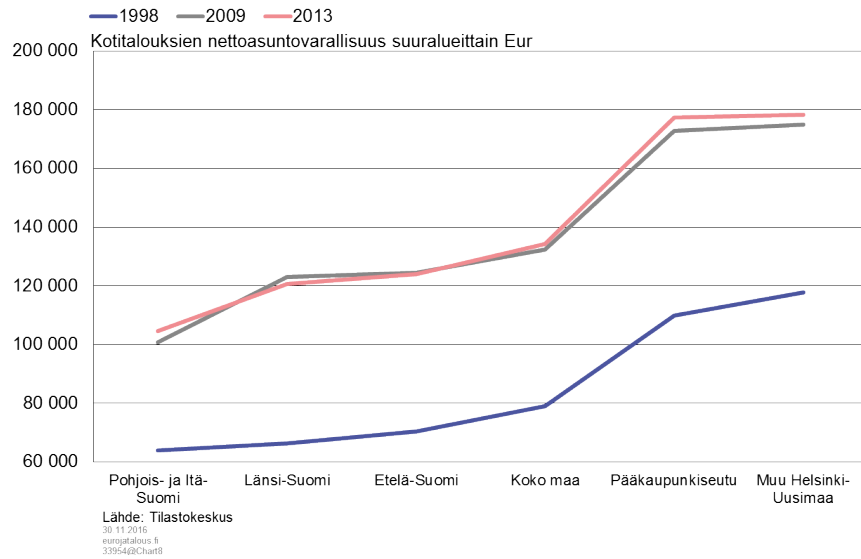
Lähde: Tilastokeskus
30.11.2016
eurojatalous.fi
33954@Chart7

Suomalaisten kotitalouksien varallisuus onkin suurimmaksi osaksi asuntovarallisuutta, ja kotitalouksien nettovarallisuus on seurailut läheisesti asuntojen hintakehitystä vähintään viimeisen 25 vuoden aikana. Kuviossa 8 tarkastellaan kotitalouksien nettoasuntovarallisuuden kehitystä vuosien 1998, 2009 ja 2013 välillä (vuoden 2013 hinnoin kuluttajahintojen muutoksella korjattuna). Nettoasuntovarallisuus on määritelty asuntovarallisuuden arvona, kun kotitalouden bruttoasuntovarallisuuden arvosta on vähennetty asunnon hankkimista varten otettu velka. Alueellinen jako on tehty maakuntien sijaan suuralueittain aineiston saatavuusongelmien vuoksi.

Vielä 1990-luvun lopulla eniten asuntovarallisuutta oli pääkaupunkiseudun sijaan muun Helsinki-Uudenmaan kotitalouksilla, mutta pääkaupunkiseutu kiri eron kiinni 2000-luvun alkuvuosina. Taantuman aikana nettoasuntovarallisuus on noussut hienoisesti kaikkialla Uudellamaalla ja hiukan myös Pohjois- ja Itä-Suomessa, jossa kotitalouksien asuntovarallisuuden määrä kuitenkin on jatkuvasti jäänyt selvästi maan muita osia vähäisemmäksi.

Kuvio 8

Kotitalouksien asuntovarallisuus Uudellamaalla on jatkanut kasvuaan talouskasvun hidastumisesta huolimatta

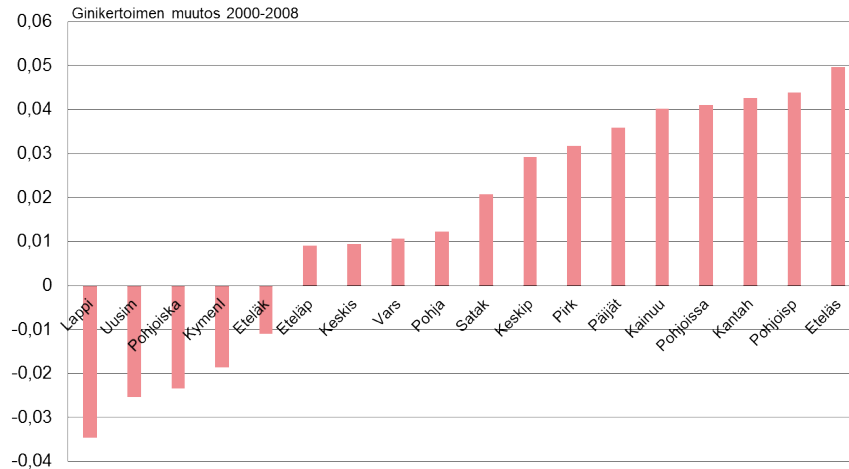


Kotitalouksien väliset tuloerot pääosin maakuntien sisäisiä

Erot maakunnittaisten keskitulojen kehityksessä selittävät lopulta vain vähän kotitalouksien välisiä tuloeroja. Huomattavasti merkittävämpi kotitalouksien välisten tuloerojen lähteen muodostavat tuloerot kunkin maakunnan sisällä. Talouskasvun hidastuminen on merkinnyt tuloerojen kaventumista myös maakuntien sisällä, eikä pelkästään niiden välillä. Vuosina 2000–2008 kotitalouksien välinen Gini-kerroin kasvoi 9 maakunnassa vähintään 2,5 prosenttiyksikköä, kun vuosina 2008–2014 vastaavaa tuloerojen kasvua koettiin ainoastaan Pohjanmaalla (Kuviot 9 ja 10.). (Jälkimmäisen osalta havaintojen pieni määrä lisäksi tekee arviosta hyvin epävarman.) Huomionarvoista on, että mm. väkirikkaan ja hyvätuloisen Uudenmaan tulonjako on tasoittunut koko 2000-luvun ajan.

Kuvio 9

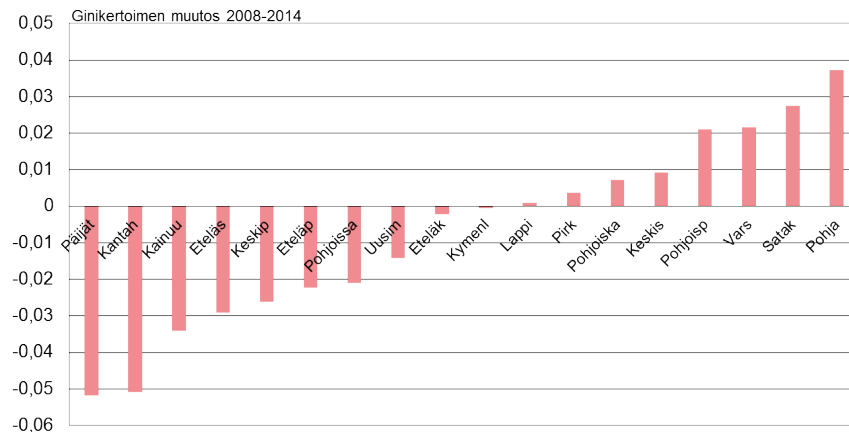
Kotitalouksien väliset tuloerot kasvoivat useimmissa maakunnissa
2000-luvun alkuvuosina



Lähde: Tilastokeskus
30.11.2016
eurojatalous.fi
33954@Chart9

Kuvio 10

Vuoden 2008 jälkeen tuloerot pienuivat aiempaa useammassa
maakunnassa

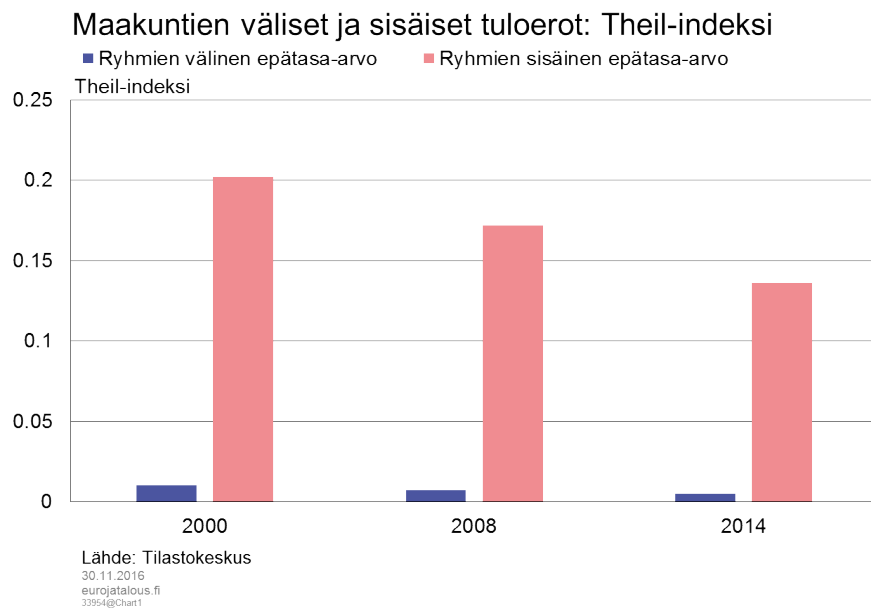


Lähde: Tilastokeskus
30.11.2016
eurojatalous.fi
33954@Chart10

Kuviossa 11 maakuntien sisäisen tulonjaon tasaisuus suhteutetaan niiden välisen tulonjaon tasaisuuteen Theil-indeksin avulla. Toisin kuin Gini-kerroin, Theil-indeksi on mahdollista jakaa indeksin sekä maakuntien sisäistä että niiden välistä tulonjakoa kuvaavaan komponenttiin. Maakuntien sisäisen tulonjaon tasaisuutta kuvaava Theil-indeksin osa saadaan tuloilla painotettuna keskiarvona kullekin maakunnalle erikseen lasketuista Theil-indekseistä. Maakuntien välinen epätasa-arvo kertoo, mikä olisi koko väestön tulonjaon tasaisuus, jos kaikkien maakuntien asukkaat saisivat tuloa maakuntansa keskiarvon verran. Gini-kertoimen tavoin suurempi Theil-indeksin arvo kertoo suuremmasta tulonjaon epätasaisuudesta.

Kaiken kaikkiaan maakuntien välisillä tuloeroilla on ollut vain vähäinen suhteellinen merkitys kotitalouksien välisten tuloerojen kannalta. Vuosina 2000–2014 maakuntien sisäinen Theil-indeksi on vaihdellut välillä 0,14–0,2, kun maakuntien välistä tulotasa-arvoa kuvaava luku on pysytellyt alle 0,01 lukemissa. Kuvion tarkastelu tukee myös edellä tehtyä havaintoa maakuntien välisten tuloerojen trendinomaisesta laskusta 2000-luvulla. Uudenmaan suuri merkitys koko maan tulonjaon kannalta näkyy kuviossa selkeästi. Kaikkien maakuntien sisäistä tulojakoja painotettuna keskiarvona kuvaava Theil-indeksin komponentti on laskenut sekä ennen taantumaa että sen aikana. Tämä siitäkkin huolimatta että lukumääräisesti suurimmassa osassa maakuntia tulojako muuttui 2000-luvun ensimmäisinä vuosina epätasaisemmaksi.

Kuvio 11



Tulojakokeskustelussa on viime aikoina puhuttanut varsinkin keskiluokan heikkenevä asema. Globalisaatio ja teknologian muutos on länsimaissa vähentänyt työvoiman kysyntää keskituloisissa ammateissa, minkä on esitetty näkyvän ns. alemman keskiluokan tulokehityksessä. Empiiristä tukea tälle hypoteesille tarjoaa mm. Milanovic (2016), joka tiivistää keskeisen johtopäätöksensä ns. elefanttikäyräteorian muotoon. Sen mukaan tulojako on vuosina 1988–2008 suosinut tuloluokkia, jotka globaalilla tulojakoasteikolla sijoittuvat toisaalta keskituloisiin, toisaalta kaikkein ylimpiin tuloluokkiin. Suhteellisesti heikointa reaalityulojen kehitys on ollut niillä tuloluokilla, joihin länsimaissa kuuluvat teollisuus- ja toimistotyöntekijöiden kaltaiset alemman keskiluokan ammattiryhmät.

Yhdessä muiden tekijöiden kanssa globalisaatio ja teknologinen kehitys ovat vaikuttaneet tuotannon ja työllisyyden rakenteeseen myös Suomessa. Teollisten työpaikkojen määrä on supistunut varsinkin kaupunkiseuduilla, ja tämä tuotantorakenteen muutos on alentanut henkeä kohti lasketun tuotannon määrää myös monilla vaurilla seuduilla. Edellä toisaalta havaittiin, että tulonsiirrot ovat merkittävästi kompensoineet alueiden välisiä tuottavuuseroja.

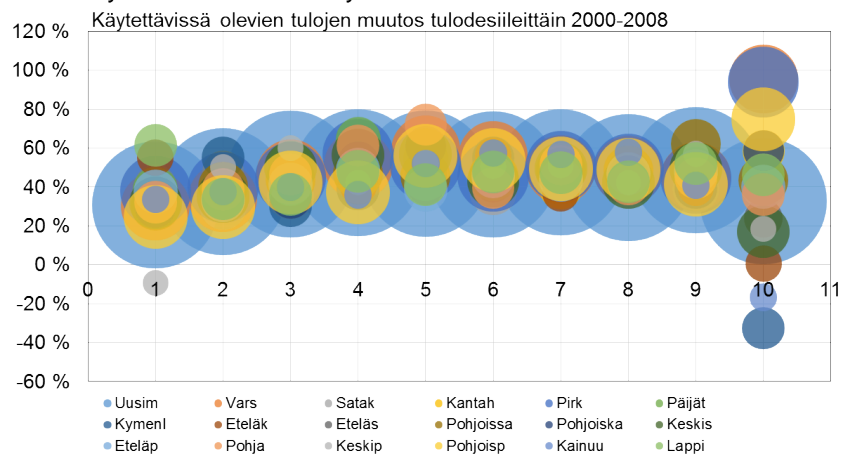
Kuvioissa 12 ja 13 tarkastellaan maakunnittain, miten tasaisesti käytettävissä olevat

keskitulot ovat kehittyneet eri tuloluokissa vuosina 2000–2008 sekä 2008–2014. Maakuntia on painotettu asukasmäärän mukaan siten että pallojen läpimitta on verrannollinen maakunnan asukaslukuun. Tulokehitys tulodesiilien välillä on yleisesti ottaen ollut melko tasaista, eikä kuvaajan muodosta voi erottaa sellaista profiilia, joka kertoisi tuloiltaan alempiin keskiluokkiin kuuluvien muita heikommasta tulokehityksestä kummallakaan periodilla. Ennen taantumaa tulokehitys näyttää sen sijaan olleen heikkoa kahdessa pienituloisimmassa desiilissä. Vuoden 2008 jälkeen pienituloisimmat ryhmät ovat kuitenkin kasvattaneet tulojaan keskimääräistä enemmän.

Kiinnostava havainto on myös ylimmän tulodesiilin keskitulojen kasvun suuri alueellinen hajonta vuosina ennen vuotta 2008. Kymenlaaksossa ja Kainuussa suurituloisimpien kotitalouksien tulot jopa laskivat samaan aikaan kun varsinkin Pirkanmaalla ja Varsinais-Suomessa ne kasvoivat reippaasti. Heikoimmin ylin tulokymmenys pärjäsikin Kymenlaaksossa, jossa suurituloisimpien tulokehitystä lienee rokottanut eniten teollisten työpaikkojen katoaminen. Vuoden 2008 jälkeisinä vuosina maakuntien erot ylimmän tulodesiilin tulokehityksessä ovat kaventuneet selvästi. Huomionarvoista on, että tällä ajanjaksolla Kainuun suurituloiset ovat kasvattaneet tulojaan nopeasti.

Kuvio 12

Maakuntien välillä oli 2000-luvun alkuvuosina suuria eroja hyvätuloisten tulokehityksessä*



*Ympyröiden koko suhteessa väkilukuun.

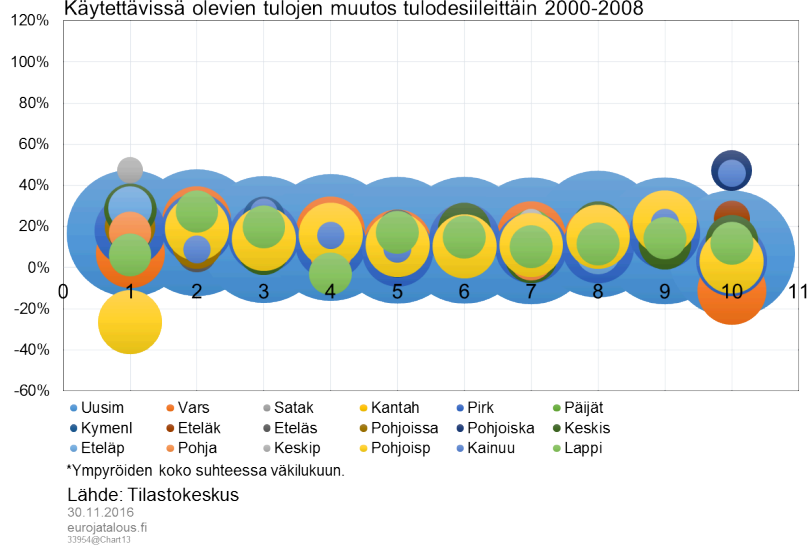
Lähde: Tilastokeskus

30.11.2016
eurojatalous.fi
33954@Chart12

Kuvio 13

Hitaan talouskasvun aikana tuloryhmien väliset erot tulokehityksessä ovat olleet pieniä*

Käytettävissä olevien tulojen muutos tulodesiileittäin 2000-2008

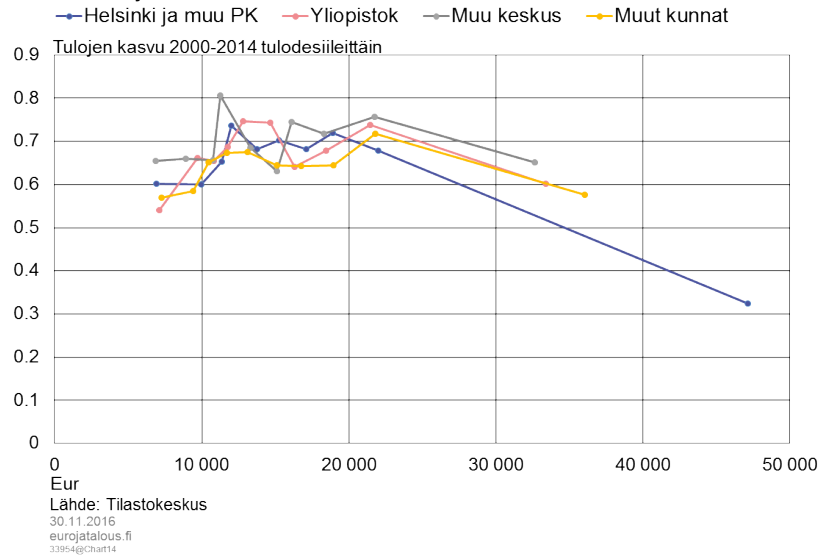


Kuviossa 14 alueellisia eroja tuloluokkien välisessä tulokehityksessä tarkastellaan vielä suurkeskusjaottelulla, jossa Suomi on jaettu Helsinkiin ja muuhun pääkaupunkiseutuun, suuriin yliopistokaupunkeihin, muihin keskuksiin ja muihin kuntiin. Suurkeskusjako täydentää maakuntajakoa, sillä siinä voidaan suoraan tarkastella, miten maantieteellisen sijainnin ohella alueen kaupungistumisen aste vaikuttaa eroihin tuloryhmien välisessä suhteellisessa tulokehityksessä. Tämänkään aluejaottelun perusteella tuloiltaan alempiin keskiryhmiin kuuluvat eivät ole jääneet jälkeen keskimääräisestä tulokehityksestä. Muita heikompa tulokehitys on ollut kahdessa alimmassa tuloryhmässä, niin pääkaupunkiseudulla kuin pienimmillä paikkakunnilla. Kaikkein heikoimmaksi tulokehitys on tällä jaottelulla jäänyt pääkaupunkiseudun ylimmällä tulodesiilillä.

Näitä havaintoja tulkittaessa on syytä muistaa, että tuloerot kasvoivat Suomessa tuntuvasti 1990-luvun jälkipuoliskolla eli juuri ennen tässä käytetyn tarkasteluajanjakson alkua. Tuolloin ylimmän tulodesiilin tulot kasvoivat nopeasti.

Kuvio 14

Kaupungistuminen ei vaikuta tuloryhmien välisiin eroihin tulokehityksessä



Suomessa tuloluokkien väliset erot pieniä

Suomessa erot taloudellisesti heikoimpien ja vahvimpien maakuntien välillä ovat olleet suuret 2000-luvulla, kun niitä mitataan kokonaistuotannon määrällä asukasta kohden. Uudellamaalla tuotanto asukasta kohti on kaksinkertainen Kainuuseen verrattuna. Erot johtuvat osittain eroista työllisyysasteissa, mutta ennen kaikkea maakuntien välisistä eroista toimialarakenteesta ja viime kädessä työn tuottavuudessa. Hyvin menestyviä maakuntia löytyy kuitenkin myös pääkaupunkiseudun pohjoispuolelta, varsinkin läntisestä Suomesta. Alueelliset erot tuotannossa henkeä kohti ovat myös kaventuneet finanssikriisin alkamisen jälkeen, ja BKT henkeä kohti on laskenut miltei kaikissa maakunnissa.

Maakuntien väliset elintasoerot mitattuina kotitalouksien keskimääräisillä tuloilla ja kulutusmenoilla ovat huomattavasti pienemmät kuin erot tuotannossa. Verotus ja tulonsiirrot tasoittavat maakuntien välisiä tuloeroja merkittävästi. Lisäksi pääoman tulo-osuus on luultavasti vauraammissa maakunnissa köyhempiä suurempi. Uusmaalaisten kotitalouksien keskimäärin muuta maata korkeampaa elintasoja nakertavat myös Helsingin seudun korkeammat asumiskustannukset. Finanssikriisi ei kuitenkaan ole ollut merkittävä vedenjakaja tulo- ja kulutuserojen tasoittumisen suhteen, vaan erot kotitalouksien keskituloissa maakuntien välillä ovat olleet trendin omaisessa laskussa vuosituhaten alusta lähtien.

Maakuntien väliset erot keskituloissa selittävät vain vähäisen osan suomalaisten kotitalouksien tuloeroista. Suurin osa tuloeroista johtuu maakuntien sisäisistä kotitalouksien välisistä tuloeroista. Vielä ennen taantumaa tuloerot olivat useimpien maakuntien sisällä kasvussa, mutta finanssikriisin alkamisen jälkeen tuloerojen kasvu on merkittävästi hidastunut tai kääntynyt laskuun. Hyvätuloisten kotitalouksien kansoittamalla Uudellamaalla tuloerot ovat olleet hienoisessa laskussa vuosituhaten vaihteesta lähtien.

Viimeaikaisessa keskustelussa on nostettu esiin keskiluokan suhteellisen aseman heikkeneminen kehittyneissä talouksissa sitä mukaa, kun keskipalkkaiset työpaikat ovat vähentyneet. Ns. elefanttikäyrän mukaan globalisaation väliinputoajia ovat olleet tulojakauman alemmat keskiryhmät kehittyneissä talouksissa. Suomen osalta merkkejä tällaisesta kehityksestä tulojaossa ei kuitenkaan ole havaittavissa, ja tuloluokkien väliset erot tulokehityksessä ovat olleet suhteellisen vähäisiä. Keskimmäiset tuloryhmät eivät ole kärsineet muita heikommasta tulokehityksestä, riippumatta siitä tarkastellaanko erikseen pääkaupunkiseutua, muita kasvukeskuksia tai harvemmin asuttuja seutuja. Tulokehitys on keskiryhmien sijaan ollut muita hitaampaa kahdella alimmalla tulodesiilillä. Ylimmällä tulokymmenyksellä tulokehityksen alueellinen hajonta on ollut muita tuloluokkia suurempi, varsinkin ennen finanssikriisin alkua.

Lähteet

Bouvet, F. (2007). Dynamics of regional income inequality in Europe and impact of EU regional policy and EMU. Paper read at the 4th DG ECFIN Annual Research Conference “Growth and income distribution in an integrated Europe: Does EMU make a difference”, Brussels

Milanovic, B. (2016). Global inequality: A New Approach for the Age of Globalization. Cambridge, MA: Harvard University Press

Paas, Schlitte (2007), Regional Income Inequality and Convergence Processes in the EU-25, HWWI Research Paper 1-11-, Hamburg Institute of International Economics (HWWI) | 2007

Avainsanat

[kotitalouksien varallisuus](#), [globalisaatio](#), [aluekehitys](#), [tulokehitys](#)